

System Gyfan: Calon Gyfan



Cwm Taf Morgannwg
Partneriaeth | Regional
Rhanbarthol | Partnership



**Cydweithio er budd
babis, plant a phobl
ifanc yng Nghwm
Taf Morgannwg**

2025-2030 strategaeth



Cynnwys

- 04** Cyflwyniad
- 05** Pwy ydyn ni
- 06** Ein gweledigaeth
- 07** Pam fod angen ein strategaeth 'System Gyfan: Calon Gyfan' arnom
- 08** Gyrwyr a dulliau cenedlaethol
- 09** Ein dull o weithio
- 11** Ein gwerthoedd
- 12** Ein hegwyddorion strategol
- 13** Ein canolbwynt: cymorth cynhwysol ar draws cydol oes
- 14** Ein huchelgeisiau rhanbarthol
- 32** Sut fyddwn ni'n cyflawni ein strategaeth
- 34** Sut fyddwn ni'n mesur effaith
- 35** Trefniadau llywodraethu



Cyflwyniad

Croeso i 'System Gyfan: Calon Gyfan', ein strategaeth ranbarthol i wella canlyniadau ar gyfer babis, plant, pobl ifanc a'u teuluoedd sy'n byw yng Nghwm Taf Morgannwg.

Rydyn ni o'r farn fod pob plentyn yn haeddu'r cyfle i fyw bywyd hapus, iach a diogel. Ac eto, rydyn ni'n cydnabod fod plant a phobl ifanc sy'n cael eu magu yn Rhondda Cynon Taf, Pen-y-bont ar Ogwr a Merthyr Tudful yn profi canlyniadau gwaeth nag mewn sawl rhan arall o Gymru.

Mae hi'n hanfodol ein bod ni'n newid y tueddiadau presennol. Drwy gydweithio, gallwn ymdrin â phroblemau cymhleth – gan lunio dyfodol tecach, mwy cyfartal i bob plentyn a theulu yn ein rhanbarth.

Y Cynghorydd Jane Gebbie,

Cadeirydd Partneriaeth Ranbarthol Cwm Taf Morgannwg

a

Lisa Curtis-Jones,

Cadeirydd y Bwrdd Rhaglen Plant Rhanbarthol

Wrth wraidd 'System Gyfan: Calon Gyfan' mae cydnabyddiaeth o'r gwerth y gall pob unigolyn ddod yn ei sgil i drawsnewid bywydau.

Ni all yr un unigolyn na sefydliad dactlo maint yr her ar ei ben ei hunan. Drwy gydnabod ein bod ni oll yn rhan o un system gysylltiedig – sy'n cyfannu iechyd, gofal cymdeithasol, addysg, tai, y trydydd sector, yr heddlu a'n cymunedau – rydyn ni'n gosod y sylfeini ar gyfer creu dull cryfach, mwy ataliol ac unedig o wella canlyniadau.

Wrth galon hyn mae lleisiau ein babis, plant, pobl ifanc, a'u teuluoedd. Rhaid i ni greu diwylliant o wrando astud a dealltwriaeth ddofn er mwyn i ni allu sicrhau fod y cymorth cywir yn dechrau o genhedlu ac yn para drwodd i fod yn oedolion ifanc.

Mae ein huchelgais yn glir: helpu pob plentyn gyflawni'i botensial yn llawn a mwynhau'u hawliau sylfaenol fel y'u hamlygwyd yng Nghonfensiwn y Cenhedloedd Unedig ar Hawliau'r Plentyn – mynediad i addysg, gofal iechyd, diogelwch, chwarae, preifatrwydd, bywyd teuluol, cael eu clywed, a rhyddid rhag gwahaniaethu.

Rydyn ni'n cydnabod y bydd hyn yn edrych yn wahanol yn achos pob plentyn. Ond mae ein nod yn aros yr un: rhoi cyfle i bob plentyn ffynnu yn yr ysgol, byw mewn cartref diogel a saff, a mwynhau llesiant meddwl da.

Hoffem ddiolch i'n partneriaid ledled Cwm Taf Morgannwg – gan gynnwys rhieni, gofawyr, plant, a phobl ifanc – am eu cyfraniadau hanfodol wrth lunio'r strategaeth hon.

Pwy ydyn ni

Mae Partneriaeth Ranbarthol (RP) Cwm Taf Morgannwg yn bartneriaeth iechyd a gofal cymdeithasol a sefydlwyd dan nawdd Deddf Gwasanaethau Cymdeithasol a Llesiant (Cymru) 2014 i wella gwasanaethau a chefnogaeth yn Rhondda Cynon Taf, Pen-y-bont ar Ogwr a Merthyr Tudful (Rhanbarth Cwm Taf Morgannwg).

300

Rydyn ni'n dod â thros 300 o bobl ynghyd – o feysydd iechyd, gofal cymdeithasol, addysg, y trydydd sector, tai, a'r gymuned – er mwyn i ni allu gwranddo, dysgu, a chydweithio gan ddefnyddio ein gwybodaeth, ein profiad a'n sgiliau amrywiol.



Rydyn ni'n helpu i gomisiynu prosiectau drwy gyfrwng modelau ariannu Llywodraeth Cymru sy'n cefnogi iechyd, llesiant ac annibyniaeth pobl.



Rydyn ni'n cefnogi syniadau newydd – rhoi cynnig ar ffyrdd gwell o wneud pethau a rhannu'r hyn sy'n gweithio er mwyn i bawb allu elwa.



Darllenwch fwy am gyllido yma.

Ein gweledigaeth

Gwneud gwahaniaeth i fywydau pobl drwy eu **cynnwys, gwrando a gweithredu gyda'n gilydd i drawsnewid** y ffordd y caiff gwasanaethau eu darparu.



Bwrdd Rhaglen Plant Rhanbarthol

Rydyn ni wedi ein lleoli o fewn strwythur y Bartneriaeth Ranbarthol ac yn goruchwyllo trawsnewid, darparu a datblygu gwasanaethau a chymorth i blant yn rhanbarthol.

Pam fod angen ein strategaeth 'System Gyfan: Calon Gyfan'

Mae bywydau plant yn fwy cymhleth ac amlweddol nag erioed o'r blaen.

Rydyn ni'n cydnabod pwysigrwydd deall cyd-destun eu bywydau er mwyn sicrhau ein bod ni'n darparu'r gefnogaeth gywir, ar yr adeg gywir, yn y ffordd gywir. Bydd hyn yn ein galluogi i weithredu dull ar sail asedau, gan adeiladu ar 'beth sy'n gryf' yn hytrach na chanolbwyntio'n llwyr ar 'beth sydd o'i le'.

Gwyddom fod ardaloedd yn Rhondda Cynon Taf, Merthyr Tudful a Phen-y-bont ar Ogwr yn profi rhywfaint o'r amddifadedd uchaf yng Nghymru gyda 31% o blant yn byw mewn tloedi cymharol. Felly, mae babi a enir yng Nghwm Taf Morgannwg heddiw yn debygol o wynebu anghyfiawnderau cymdeithasol ac iechyd – gan ddylanwadu'n negyddol ar eu statws iechyd ac economaidd i'r dyfodol.

Fel y dengys ymchwil, penderfynir ar ganlyniadau iechyd a llesiant plant gan eu hamodau byw, eu perthynas ag eraill, demograffeg gymdeithasol eu teulu, a mynediad i addysg dda, llecynnau glas a chymunedau saff a diogel.

Mae plant, pobl ifanc a theuluoedd wedi rhannu pwysigrwydd darparu cefnogaeth holistig sy'n ystyried yr uned deuluol gyfan a'i heriau rhyng-gysylltiedig.

Drwy wyllo a chydweithio fel system gyfan – gan gydnabod y rhyngweithio rhwng iechyd, amodau cymdeithasol a'r amgylchedd – gallwn fynd i'r afael â natur amlweddol yr heriau rydyn ni'n dymuno eu taclo, ynghyd â'r atebion rydyn ni'n dymuno eu rhoi ar waith.



Gyrwyr a dulliau cenedlaethol

Er mai nod y strategaeth hon yw gwella ffyrdd rhanbarthol o gydweithio, mae'n cyd-fynd â gyrwyr cenedlaethol a sefydlwyd i greu Cymru fwy cyfartal i fabis, plant, pobl ifanc a theuluoedd. Mae'r fframweithiau a'r egwyddorion hyn yn darparu meincnodau a chanllawiau clir ar sut y gallwn gydweithio i greu system gadarn, a osodwyd ar sail gref ymarfer cyd-gynhyrchiol ac ymarfer sy'n seiliedig ar drawma.



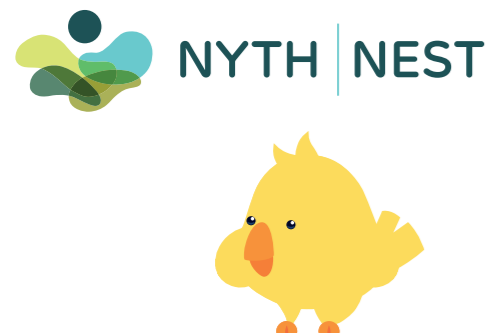
Mae Confensiynau'r Cenedloedd Unedig ar Hawliau'r Plentyn, Fframwaith NEST a'r Dull Dim Drws Anghywir yn sail gyson i'n dull o weithio.



Nod fframwaith NYTH/NEST (Meithrin, Grymuso, Diogel ac Ymddiriedol) yw creu dull system gyfan o wella lles meddyliol. Mae'n offeryn a ddefnyddir gan y rhai sy'n gweithio ym maes iechyd a gofal cymdeithasol i asesu sut maen nhw'n sicrhau bod anghenion plant wrth wraidd cynllunio a darparu gwasanaethau.



'Dim Drws Anghywir' – dull a hyrwyddir gan Lywodraeth Cymru a Chomisiynydd Plant Cymru. Mae'n gwarantu bod pob pwynt cyswllt yn un cywir – gan gael gwared ar rwystrau, a hyrwyddo mynediad di-dor at gymorth, gyda'r farn bod 'pob rhyngweithio yn ymyrraeth'.



Gellir dod o hyd i fwy o wybodaeth am strategaethau a fframweithiau cefnogol ar ein gwefan yma.

Ein dull o weithio

Drwy ganolbwyntio ar atal, mae'r strategaeth hon yn helpu gwasanaethau i symud y tu hwnt i gefnogaeth gyffredinol a chynnwys dulliau cymorth cynnar ar gyfer plant a theuluoedd a allai fod angen darpariaeth ychwanegol.

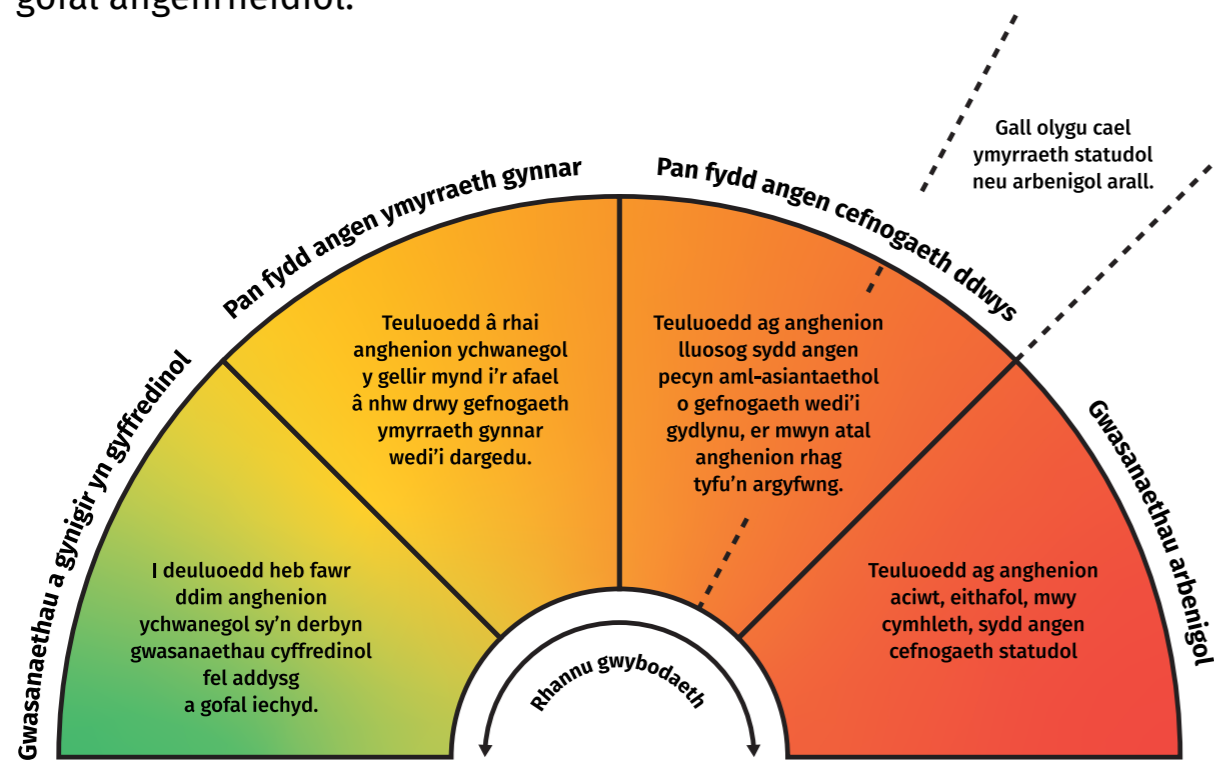
Ei nod yw lleihau'r cynnydd mewn angen ac anghydraddoldeb drwy hyrwyddo llesiant o'r cychwyn cyntaf, gan sicrhau hefyd bod cefnogaeth yn parhau i fod yn hygyrch yn lleol, ac yn ymatebol wrth i amgylchiadau newid. Mae hyn yn helpu i greu system fwy rhagweithiol, cynhwysol a chyfartal sy'n diwallu anghenion esblygol plant, pobl ifanc a theuluoedd ledled Cwm Taf Morgannwg.





Yn ymarferol, cynrychiolir hyn yn y ffyrdd canlynol:

- **Meithrin diwylliant cryf a chynaliadwy sy'n seiliedig ar bartneriaeth ac integreiddio:** Plethu gwybodaeth, sgiliau a phrofiad ynghyd i fynd i'r afael â heriau cymdeithasol cymhleth.
- **Meithrin gweithlu medrus, brwdfrydig a addysgir gan drawma:** Mae ein timau staff cyfunol yn dod yn oedolion y gellir ymddiried ynddynt fel galluogwyr allweddol i adeiladu perthynas ddibynadwy â phlant a theuluoedd, gan sicrhau eu bod yn cael y gefnogaeth a'r gofal angenrheidiol.
- **Pwrpas cyffredin:** Rydyn ni wedi nodi blaenoriaethau allweddol sy'n gyffredin rhyngom, o gefnogi yn y blynyddoedd cynnar i ofal pontio, a phob un wedi'i wreiddio mewn hawliau plant a chyd-gynhyrchu.
- **Sicrhau bod gan deuluoedd a'u cymunedau fynediad at gefnogaeth ar y lefel a'r amser cywir:** Mae'n hanfodol bod rhieni, gofalwyr a chymunedau yn cael eu cefnogi'n dda i feithrin cerrig milltir gwybyddol, corfforol ac emosiynol plant. Bydd cefnogaeth yn cael ei phennu gan y canlynol:



Ein gwerthoedd

Cynhwysiant

Cydraddoldeb

Geirwiredd

Cydweithio

Arloesi



Ein hegwyddorion strategol

Rydyn ni'n ymrwmo i fod yn atebol yn wyneb yr egwyddorion isod. Mae'r rhain yn unol â'n gwerthoedd Partneriaeth Ranbarthol creiddiol, ac yn croesi drostynt, ac ag ethos UNCRC, NYTH/NEST a dulliau Dim Drws Anghywir.

Plentyn-ganolog

Rydyn ni wedi ymrwmo i fod yn agored ac onest, gwrando'n weithredol, a gweithio'n ddiflino i wneud ein gorau. Ein nod bob amser yw gweithio er lles gorau babis, plant, pobl ifanc, teuluoedd, a gofalwyr, gan gyd-gynhyrchu a grymuso'r atebion gorau gyda'n gilydd.

Cydweithio

Rydyn ni'n gweithredu dull system gyfan, gan sicrhau fod pob partner a theulu'n gweithio gyda'i gilydd heb fwlch. Ein nod yw arloesi a gwella gwasanaethau, gan ddarparu gofal a chefnogaeth eithriadol.

Geirwiredd

Mae gwrando ar leisiau babis, plant, a phobl ifanc, wrth galon ein cenhadaeth. Rydwn ni'n grymuso eu lleisiau mewn partneriaeth gyfartal, gan sicrhau fod hawliau plant yn ganolog i bopeth a wnawn.

Cymuned

Rydyn ni'n credu mewn grymuso cymunedau i gefnogi'i gilydd gan feithrin cydweithio a newid cadarnhaol. Ein nod yw sicrhau bod mannau a gwasanaethau cynhwysol, diogel a hygyrch ar gael i bawb.

Bod Gyda'n Gilydd

Arloesi gyda'n gilydd. Ein nod yw cefnogi, grymuso, a galluogi gwasanaethau i fabis, plant, a phobl ifanc, gan gyflawni'r canlyniadau gorau a gwella'r profiad o dyfu yn CTM.

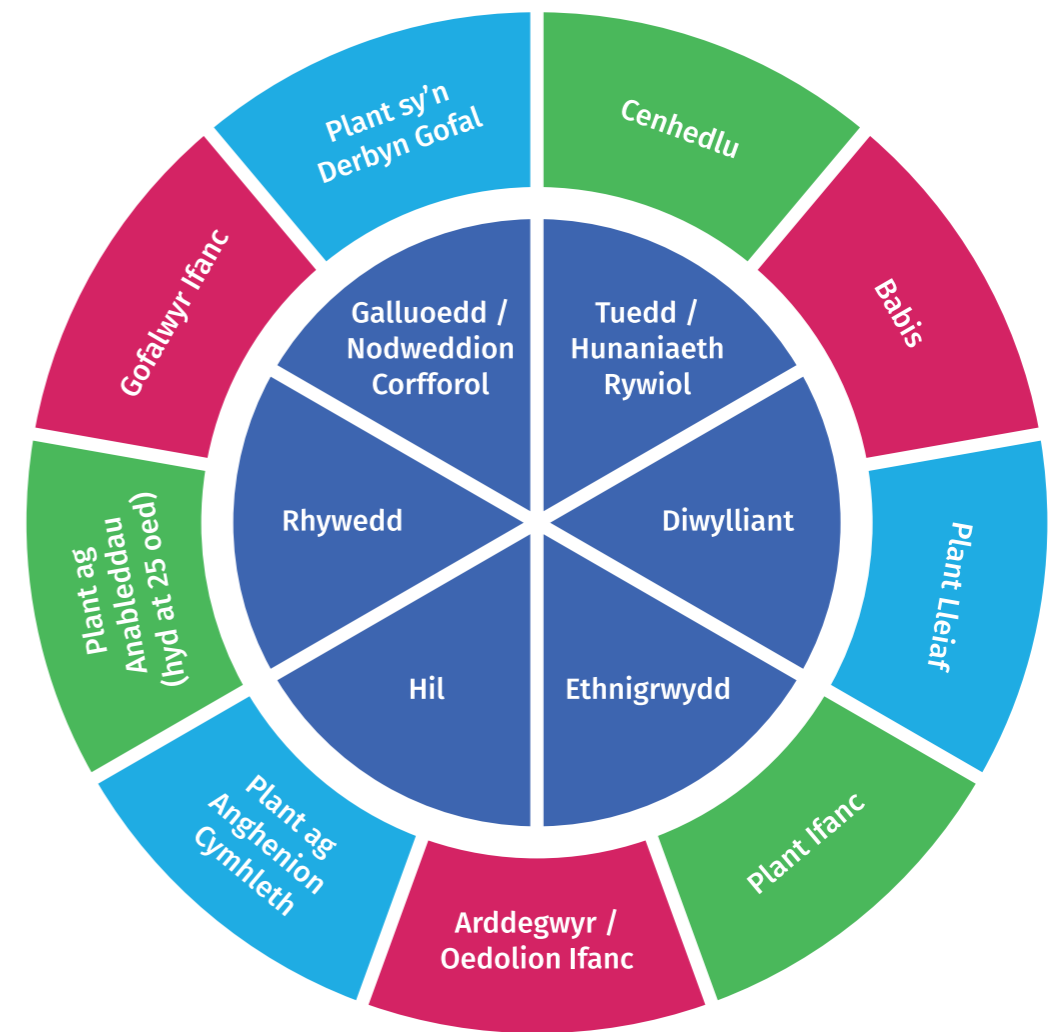
Rhannu Gwybodaeth

Rydyn ni wedi ymroi i wella prosesau rhannu gwybodaeth, gan sicrhau gweithredu polisi 'dim drws anghywir'. Mae hyn yn golygu y bydd modd i fabis, plant, pobl ifanc, teuluoedd, a gofalwyr wybod bob amser o ble i gael help ar yr adeg gywir a'r lle cywir.

Ein ffocws: cefnogaeth gynhwysol ar hyd y cyfnod

Mae ein strategaeth yn cefnogi babis, plant, pobl ifanc, a theuluoedd o'r adeg cyn eu geni hyd at 18 oed. Mae hefyd yn ymestyn at bobl ifanc hyd at 25 oed sydd ag anghenion cymhleth – fel y rheiny ag anableddau dysgu, profiadau o drawa, pobl ifanc sydd wedi profi gofal, a gofalwyr ifanc.

Rydyn ni'n cydnabod fod gan bob plentyn a pherson ifanc hunaniaeth unigryw y mae'n rhaid rhoi gwerth arno a'i feithrin. Byddwn ni'n cofleidio croestoriadoldeb, gan sicrhau fod cefnogaeth yn ymatebol yn wyneb anghenion amrywiol a datblygol unigolion ar bob cam yn eu datblygiad.





Ein huchelgeisiau rhanbarthol

Rydyn ni wedi datblygu wyth uchelgais sy'n hyrwyddo hawliau plant, yn ymateb i'w hanghenion, ac yn chwyddo eu lleisiau.

Uchelgais 01

Galluogi pob teulu i gael mynediad i gefnogaeth gynnar o ansawdd uchel yn ystod y **1,000 diwrnod cyntaf**, gan roi'r dechrau gorau posib mewn bywyd i fabis.

Uchelgais 02

Galluogi bywydau iach a chefnogi **plant i dyfu'n heini, gan gael digon o faeth, ac ar bwysau iach.**

Uchelgais 03

Creu llwybrau **cefnogi niwroddatblygiadol hygyrch** cryf a chlir i helpu plant a phobl ifanc CTM gyflawni'u potensial yn llawn.

Uchelgais 04

Ymestyn a gwella'r ystod o **gefnogaeth llesiant emosiynol**, cyngor ac arweiniad ar gyfer babis, plant, pobl ifanc a'u teuluoedd.

Uchelgais 05

Cydnabod, deall a chryfhau'r gefnogaeth sydd ar gael i **ofalwyr ifanc** yn CTM, gan eu grymuso i ffynnu.

Uchelgais 06

Datblygu ystod amrywiol o **atebion rhanbarthol ar sail llety** wedi'u teilwra i anghenion plant sy'n derbyn gofal a rhai ag anghenion cymhleth.

Uchelgais 07

Darparu **gofal pontio person-ganolog** o safon uchel ar gyfer plant, pobl ifanc a'u teuluoedd ar draws CTM.

Uchelgais 08

Adeiladu **partneriaethau integredig di-fwlch rhwng gwasanaethau iechyd, gofal cymdeithasol ac addysg** er mwyn gwella deilliannau ar gyfer plant, pobl ifanc a'u teuluoedd.





➤ Uchelgais 1 – Y 1,000 diwrnod cyntaf

Galluogi pob teulu i gael mynediad at gefnogaeth gynnar o ansawdd uchel yn ystod y 1,000 diwrnod cyntaf, gan roi'r dechrau gorau posibl mewn bywyd i fabis.

(Cyn geni – babandod cynnar)

Mae data cyfredol yn dangos bod gan fabis a aned yn rhanbarth Cwm Taf Morgannwg ddisgwyliad oes sylweddol is o'u genedigaeth, o'i gymharu â chyfartaledd Cymru (Iechyd Cyhoeddus Cymru, 2025). Gan fod gennym rai o'r lefelau tlogi uchaf yng Nghymru, rhaid i ni ganolbwyntio ar y 1,000 diwrnod cyntaf i roi dechrau teg i bob plentyn, lleihau anghydraddoldebau ac adeiladu dyfodol iachach.

Mae'r uchelgais hon – a strategaeth ehangach – yn adlewyrchu Fframwaith Gweithredu'r Blynyddoedd Cynnar a grëwyd gan Iechyd Cyhoeddus Cymru, sy'n galw ar i gyrff rhanbarthol sicrhau bod ganddynt werthoedd ac egwyddorion a rennir, hawliau plant, a chydweithio yn ganolog i gynllunio, dylunio a darparu.

“*Mae rhieni'n stryglu ac mae angen mwy o wasanaethau cefnogi arny'n nhw sy'n hawdd galw arny'n nhw.*”

– Rhiant

“*Bod yn ofalwr a derbyn gofal – mae popeth yn cysylltu â'i gilydd. Pan fyddwch chi'n gyfrifol am blant mae'n rhoi straen arnoch chi.*”

– Rhiant

“*Does gen i ddim digon o hyder i fynd i grwpiau ar fy mhen fy hunan – faswn i wedi hoffi cefnogaeth un i un i fynd â fi i mewn i grwpiau babis.*”

– Rhiant

Beth rydyn ni am ei wneud

- Cefnogi teuluoedd i wneud dewisiadau gwybodus o'r cenhedlu ymlaen drwy ddarparu mynediad at wybodaeth a gwasanaethau sy'n ymateb i'w hanghenion.
- Cefnogi teuluoedd i aros gyda'i gilydd drwy ddarparu cymorth cynnar neu fynediad at wasanaethau mwy dwys sy'n gwella sut mae teulu'n gweithio, ac sy'n osgoi mynd i dderbyn gofal neu chwalfa deuluol.
- Cefnogi'r system blynyddoedd cynnar fel bod staff, gwirfoddolwyr a theuluoedd yn deall pwysigrwydd y 1,000 diwrnod cyntaf a bod ganddynt offer ac adnoddau ymarferol a fydd yn rhoi'r dechrau gorau mewn bywyd i blant yn y CTM.

Mesurau a metrigau allweddol

- Gostyngiad yng nghyfraddau pwysau geni isel a genedigaethau cynamserol.
- Rhieni yn adrodd am welliant mewn hyder, ymlyniad a bondio.
- Cyfraddau bwydo ar y fron uwch a bwydo ar y fron yn barhaus ar ôl 10 diwrnod a 6 mis.
- Gwelliant mewn cerrig milltir datblygiadol yn yr archwiliad ymwelydd iechyd 2.5 mlynedd.
- Gostyngiad yn nifer yr adroddiadau gan rieni am deimlo'n ynysig neu heb gefnogaeth yn ystod y flwyddyn gyntaf.
- Mwy o deuluoedd yn cael cefnogaeth i aros gyda'i gilydd yn ddiogel yn ystod beichiogrwydd a babandod.

Sut fyddwn ni'n gwybod ein bod ni'n gwneud gwahaniaeth a beth fyddwn ni'n disgwyl ei weld

Byddwn ni'n mesur effaith ein gwaith yn ystod y 1,000 diwrnod cyntaf drwy olrhain data ar lefel y boblogaeth, perfformiad gwasanaethau, ac adborth gan deuluoedd.

Hoffem weld teuluoedd yn cael mynediad at gymorth heb stigma, rhieni'n teimlo'n fwy hyderus ac yn llai ynysig, a babis yn cael eu geni'n iachach, yn cael eu bwydo ar y fron am gyfnod hirach, ac yn cyrraedd cerrig milltir allweddol.



➤ Uchelgais 2 – Bywydau iach

Galluogi bywydau iach a chefnogi plant i dyfu'n heini, gan gael digon o faeth, ac ar bwysau iach.

(Plentyndod cynnar – blynyddoedd ysgol)

Mae maeth yn hanfodol ar gyfer twf gwybyddol a chorfforol, gan gefnogi systemau imiwedd cryf, ac atal diffyg maeth, salwch a gordewdra yn ystod plentyndod. O ddechrau'u bywyd, gall yr amodau sy'n amgylchynu plant gael effeithiau parhaol. Er enghraifft, mae Damcaniaeth Barker yn tynnu sylw at gysylltiad rhwng pwysau geni isel a risg uwch o glefyd y galon fel oedolyn.

Dengys data bod gan fabis a aned yng Nghwm Taf Morgannwg bwysau geni is o'i gymharu ag ardaloedd eraill o Gymru. Gyda thlodi yn ffactor gyfrannol allweddol, mae'n hanfodol bod rhieni'n derbyn cyngor, cefnogaeth a gofal wedi'i dargedu yn y cyfnod cynnedigol.

Wrth i blant dyfu, mae'r un dylanwadau amgylcheddol yn parhau i lunio eu hiechyd. Mae gan Gwm Taf Morgannwg rai o'r cyfraddau gordewdra plentyndod uchaf yng Nghymru, gan effeithio ar 12.9% o blant 4-5 oed. Mae'r canlyniadau hyn yn adlewyrchu cyflyrau obesogenig, lle mae'r amgylchedd cyfagos yn ei gwneud hi'n haws bwyta'n afiach a bod yn llai heini.

Drwy fynd i'r afael â'r heriau rhyng-gysylltiedig hyn gyda'n gilydd, gallwn greu amgylcheddau iachach sy'n cefnogi plant a theuluoedd o'r cyfnod cyn geni hyd at ddod yn oedolion.



Gellir cael mwy o wybodaeth am hyn yn strategaeth Llywodraeth Cymru, Pwysau Iach Cymru iach yma.

“

Roedd opsiynau iachach bob amser yn costio mwy, ac roedd hi bron yn amhosibl prynu digon i deimlo'n llawn ar fy lwfans prydau ysgol am ddim. Mae fy chwaer fach yn dal yn yr ysgol ac mae'n rhaid iddi brynu dŵr am fod dim dŵr am ddim ar gael. Mae hyn yn llyncu arian o'i lwfans prydau ysgol am ddim ac yn golygu taw dim ond yr opsiynau llai iach, rhatach mae hi'n gallu'u fforddio ar gyfer ei chinio.” – Person ifanc

“

Mae diffyg gweithgareddau chwarae i blant dan 5 oed ag anghenion dysgu ychwanegol.”

– Rhiant

Beth rydyn ni am ei wneud

- Byddwn ni'n darparu cefnogaeth a gwybodaeth wedi'i thargedu i deuluoedd o'r cyfnod cynnedigol ymlaen, gan hyrwyddo maeth iach, bwydo ar y fron, a dewisiadau gwybodus o ran bwydo babis er mwyn rhoi'r dechrau gorau mewn bywyd i bob plentyn.
- Byddwn ni'n annog ffyrdd iach o fyw, gweithgaredd corfforol a chwarae i blant a phobl ifanc cyn-ysgol ac oedran ysgol, gan fynd i'r afael â bwyta'n iach, gweithgaredd corfforol, ceisio atal gordewdra plentyndod.
- Byddwn ni'n hyrwyddo cynllun cyn-ysgol cynaliadwy, gan annog bwyta'n iach, gweithgaredd corfforol mewn lleoliadau cyn-ysgol.

Mesurau a metrigau allweddol

- Gostyngiad yn y cyfraddau genedigaethau pwysau geni isel a genedigaethau cynamserol.
- Cynnydd mewn dechrau bwydo ar y fron a pharhau ar 10 diwrnod a 6 mis oed, a chynlluniau cymorth gan gyfoedion.
- Cynnydd yn nifer y plant a phobl ifanc sy'n cymryd rhan mewn gweithgareddau corfforol a gweithgareddau chwarae dyddiol, gan gynnwys annog mynediad at fannau chwarae diogel, parciau a chyfleusterau cymunedol.
- Gostyngiad yng nghyfraddau gordewdra plant yn y dosbarth Derbyn a Blwyddyn 6.
- Defnyddio rhaglenni gweithgaredd cymunedol a rhai a leolir mewn ysgolion, gan gynnwys y Cynllun Cyn-ysgol Iach a Chynaliadwy, Bwyd a Hwyl, a Pipyn.
- Mwy o deuluoedd yn adrodd am fynediad at fwyd fforddiadwy ac iach.

Sut fyddwn ni'n gwybod ein bod ni'n gwneud gwahaniaeth a beth fyddwn ni'n disgwyl ei weld

Byddwn ni'n monitro dangosyddion iechyd, mynediad at wasanaethau, a phrofiadau teuluoedd, i ddeall effaith ein gwaith ar dwf iach, diet, a ffyrdd o fyw egniol. Ein gobaith yw gweld teuluoedd a chymunedau'n nodi gwell mynediad at fwyd fforddiadwy, manau diogel, a chefnogaeth i wneud dewisiadau iach, gydag ysgolion a lleoliadau blynyddoedd cynnar yn gweithredu fel canolfannau canolog ar gyfer llesiant. Dros amser, rydym yn disgwyl i fwy o blant gynnal pwysau iach a gweld gostyngiad mewn cyflyrau sy'n gysylltiedig â gordewdra, gan gyfrannu at lesiant cyffredinol gwell i blant ar draws CTM.



➤ Uchelgais 3 – Llwybrau niwroddatblygiadol

Creu llwybrau cefnogi niwroddatblygiadol hygyrch cryf a chlr i helpu plant a phobl ifanc CTM gyflawni'u potensial yn llawn.

(Plentyndod cynnar – blynyddoedd ysgol)

Mae pobl wedi dweud wrthym fod ffynnu fel person ifanc niwroamrywiol yn golygu diwallu anghenion emosiynol, iechyd meddwl, a datblygiad addysgol. Fodd bynnag, gwyddom fod plant niwroamrywiol a'u teuluoedd yn cael trafferth cael mynediad at gefnogaeth amserol a phriodol ar draws gwasanaethau iechyd ac addysg yn aml.

Yn ystod ein hymgysylltiad, mae pobl wedi tynnu sylw at yr angen am fwy o ymwybyddiaeth o anghenion synhwyrdd, cyfathrebu gwell rhwng teuluoedd a gwasanaethau, ac amgylcheddau addysgol mwy cynhwysol i sicrhau nad yw plant niwroamrywiol yn cael eu gadael ar ôl.

Er bod niferoedd yn lleihau, ym mis Gorffennaf 2025, roedd 2,800 o blant a phobl ifanc yn dal i aros am asesiad anghenion niwroamrywiaeth, er gwaethaf rhywfaint o gynnydd.

Mae astudiaeth Gwmpasu Niwroamrywiaeth CTM, ochr yn ochr â gwaith cenedlaethol, gan gynnwys Adolygiad Gwasanaethau Niwroamrywiaeth Llywodraeth Cymru a Digwyddiad Dylunio Cyflymach Llanbed 2024, wedi pwysleisio pwysigrwydd cael dull systemig, sy'n seiliedig ar anghenion, o gefnogi plant niwroamrywiol, eu rhieni a'u gofalwyr.



Rydyn ni wedi bod yn stryglo lan a lawr ers amser maith – dwi bellach yn teimlo'n fwy hyderus o ran penderfyniadau pan ddaw hi at yr ysgol, a dwi'n teimlo mod i'n cael cefnogaeth."

– Rhiant



Chi yw'r arbenigwr [fel rhiant] ond dyw pobl ddim yn gwrandao arnoch chi. Oherwydd nad ydych chi'n weithiwr proffesiynol, dydych chi ddim yn cael eich gweld fel 'arbenigwr', ond chi yw'r arbenigwr o ran eich plentyn eich hun."

– Rhiant



Mae angen mwy o addysg ynghylch anghenion niwroamrywiol plant ar draws y system gyfan i weithwyr proffesiynol."

– Cyfranogwr mewn gweithdy

Beth rydyn ni am ei wneud

- Gweithio tuag at y nodau yn y Cod Ymarfer Awtistiaeth yng Nghymru i sicrhau ein bod ni'n darparu gwasanaethau cymorth effeithiol ac yn gwella hawl plant a theuluoedd yr effeithir arnynt gan Awtistiaeth i gael mynediad at adnoddau.
- Lleihau nifer y plant a'r bobl ifanc ar y rhestr aros ar gyfer asesiad niwroddatblygiadol (ND) a gwella amseroedd rhestr aros cyffredinol i bawb.
- Parhau i archwilio, gwella a symleiddio'r broses asesu a chael diagnosis.
- Adolygu'r argymhellion o hacathon CTM 2023 ac Adolygiad Cwmpasu Niwroamrywiaeth i symud tuag at 'CTM sy'n gyfeillgar i niwroamrywiaeth'.
- Mwyhau a gwella mynediad at wasanaethau cymorth a arweinir yn ôl anghenion, ac asesiad clinigol / diagnosis, os oes angen, trwy gydweithio i ddatblygu gwasanaethau niwroamrywiaeth yn unol â thargedau Llywodraeth Cymru ac anghenion lleol.

Mesurau a metrigau allweddol

- Gostyngiad yn yr amser aros cyfartalog ar gyfer asesiad a diagnosis o analluedd niwroddatblygiadol i blant a phobl ifanc.
- Mwy o blant yn cael eu cefnogi heb fod angen diagnosis ffurfiol trwy gynigion cymorth cynnar a chefnogaeth analluedd niwroddatblygiadol yn y gymuned.
- Nifer yr ysgolion sy'n gweithredu Cynlluniau Datblygu Unigol (CDUau) yn seiliedig ar anghenion a gyflwynir.
- Monitro canlyniadau yn ôl oedran, rhyw, amddifadedd ac ethnigrwydd.
- Bodlonrwydd rhieni a gofalwyr â'r broses asesu a chefnogi.

Sut fyddwn ni'n gwybod ein bod ni'n gwneud gwahaniaeth a beth fyddwn ni'n disgwyl ei weld

Er mwyn deall effaith ein gwaith ar gymorth niwroddatblygiadol, byddwn ni'n monitro amseroedd aros, mynediad at wasanaethau, canlyniadau addysgol, a phrofiadau teuluol i sicrhau bod plant a phobl ifanc yn derbyn cymorth amserol, sy'n seiliedig ar anghenion.

Rydyn ni'n disgwyl gweld llwybrau cyflymach a chliriach at gymorth, mwy o gynhwysiant a dealltwriaeth o blant a phobl ifanc â chyflyrau niwroddatblygiadol mewn ysgolion a chymunedau, a chydabyddiaeth fod rhieni a gofalwyr yn arbenigwyr o ran anghenion eu plentyn. Yn y pen draw, dylai cymorth cynharach a mwy ymatebol arwain at ostyngiad mewn trafferthion ac argyfyngau i deuluoedd.





➤ Uchelgais 4 – Cefnogaeth i lesiant emosiynol

Ymestyn a gwella'r ystod o gefnogaeth llesiant emosiynol, cyngor ac arweiniad ar gyfer babis, plant, pobl ifanc a'u teuluoedd.

(Plentyndod – glasoed)

Er bod mentrau dan arweiniad awdurdodau lleol fel Teuluoedd yn Gyntaf yn canolbwyntio ar fabis, plant 0-7 oed, a'u rhieni, mae llawer o blant hŷn a phobl ifanc yn parhau i wynebu heriau.

Mae gwasanaethau fel Canolfannau Cymorth Cynnar, Teuluoedd Gwydn, SHINE (Gwasanaethau Llesiant Emosiynol Mewngymorth Ysgolion), cwnsela yn yr ysgol, a chynorthwywyr cymorth llythrennedd emosiynol yn cynnig cymorth hanfodol. Fodd bynnag, mae atgyfeiriadau at CAMHS (Gwasanaethau Iechyd Meddwl Plant a Phobl Ifanc) yn parhau i fod yn uwch, gyda 1254 o atgyfeiriadau wedi'u cofnodi yn 2024/2025.

Mae hyn yn tynnu sylw at fwlch parhaus wrth ddiwallu anghenion iechyd meddwl pobl ifanc, ac yn tanlinellu pwysigrwydd cryfhau ymyrraeth gynnar a chymorth yn y gymuned.

“ Mae'n braf cael llais.” – Rhiant

“ Os ydych chi'n ypsetio ac yn mynd dan deimlad, mae'n haws ei guddio. Dwi ddim eisiau gwneud i bobl eraill deimlo'n lletchwith.” – Person ifanc

“ Mae ffrindiau'n bwysig; rydych chi'n treulio'r rhan fwyaf o'ch amser gyda nhw.” – Person ifanc

Beth rydyn ni am ei wneud

- Cryfhau gwasanaethau ymyrraeth gynnar a llesiant emosiynol yn y gymuned i sicrhau bod plant a phobl ifanc yn derbyn cefnogaeth amserol cyn i anghenion gynyddu – mae hyn yn cynnwys ehangu mynediad at gefnogaeth therapiwtig, lleihau amseroedd aros, a gweithredu modelau integredig fel y dull Llesiant SPACE ar gyfer y rhai sy'n disgyn islaw trothwyon CAMHS.
- Ymgorffori arferion a addysgir gan drawma ac sy'n canolbwyntio ar y plentyn ar draws iechyd, addysg a gofal cymdeithasol, gan rymuso teuluoedd a gweithwyr proffesiynol i feithrin gwytnwch a lles emosiynol – mae hyn yn cynnwys cynyddu hyfforddiant y marferwyr, hyrwyddo dulliau ysgol gyfan, a gwella cydlynu â gwasanaethau oedolion rhanbarthol i gefnogi llesiant y teulu cyfan.

Mesurau a metrigau allweddol

- Lleihad mewn cyfeirio anaddas at CAMHS.
- Hybu defnyddio Lleoedd Diogel a hybiau llesiant a leolir yn y gymuned.
- Unigolion a theuluoedd yn cael mynediad i gefnogaeth emosiynol a llesiant.
- Nifer yr ymarferwyr a hyfforddwyd mewn arferion a addysgir gan drawma ac sy'n canoli ar y plentyn.



Sut fyddwn ni'n gwybod ein bod ni'n gwneud gwahaniaeth a beth fyddwn ni'n disgwyl ei weld

Mae llesiant emosiynol cadarnhaol yn allweddol i iechyd a gwytnwch gydol oes. Byddwn ni'n mesur cynnydd trwy'r defnydd o wasanaethau, capasiti'r gweithlu, a phrofiadau byw plant a phobl ifanc. Dros amser, rydyn ni'n disgwyl gweld cefnogaeth gryfach a addysgir gan drawma ar draws CTM, llai yn dod i adrannau damweiniau ac achosion brys mewn argyfwng, a phlant a phobl ifanc yn datblygu mwy o wytnwch a strategaethau ymdopi.





➤ Uchelgais 5 – Gofalwyr Ifanc

Cydnabod, deall a chryfhau'r gefnogaeth sydd ar gael i ofalwyr ifanc yn CTM, gan eu grymuso i ffynnu.

(Fel arfer yn dod i'r amlwg mewn plentyndod hŷn – glasoed)

Mae gofalwyr ifanc – plant a phobl ifanc dan 18 oed sy'n darparu gofal rheolaidd i aelod o'r teulu sydd â salwch, anabled, neu gamddefnyddio sylweddau – yn wynebu rhwystrau sylweddol i addysg, llesiant a datblygiad. Ag oedran cyfartalog gofalwr ifanc ond yn 12 oed, gall cydbwysu'r cyfrifoldebau hyn ag addysg, cyfeillgarwch a datblygiad personol arwain at amharu ar ddysgu, ynysu cymdeithasol a straen emosiynol.

Yng Nghwm Taf Morgannwg, amcangyfrifir bod 2500 o ofalwyr ifanc yn byw yn ein cymunedau. Fodd bynnag, mae llawer yn dal i fod yn anweledig, ac ni ddiwellir eu hanghenion oni bai eu bod yn cael eu hadnabod a'u cynnwys yn rhagweithiol. Mae'n hanfodol ein bod ni'n parhau i flaenoriaethu eu lles – gan sicrhau mynediad at addysg, cymorth iechyd meddwl a chyfleoedd cymdeithasol, gan gryfhau'r cyfnodau pontio rhwng gwasanaethau plant ac oedolion.

Drwy wrando ar ofalwyr ifanc a chynnwys eu lleisiau wrth ddylunio gwasanaethau, gallwn greu system fwy cynhwysol ac ymatebol sy'n meithrin eu hiechyd, eu twf a'u potensial.

“ Pan fydda i'n gofyn i ffrindiau, ydych chi'n gwneud gwaith tŷ, maen nhw'n edrych arna i'n gam, ond yn y grŵp hwn maen nhw i gyd yn gwybod beth dwi'n ei brofi.”

– Gofalwr ifanc

“ Bydda i'n mynd i'r siop dros Dad achos mae e'n ei chael hi'n anodd cerdded.”

– Gofalwr ifanc

“ Mae rhoi llais i'r rhai sydd ddim yn cael eu clywed yn gallu helpu bob amser, mae'n bendant wedi fy helpu i.”

– Gofalwr ifanc

Beth rydyn ni am ei wneud

- Cynyddu cyfleoedd cymdeithasol a chefnogaeth gan gyfoedion i ofalwyr ifanc, gan gynnwys cyfleoedd i gael seibiant.
- Cynyddu amlygu gofalwyr ifanc gan ysgolion, gwasanaethau iechyd a chymdeithasol, a gwella rhannu gwybodaeth rhwng asiantaethau er mwyn cydlynu cefnogaeth.
- Cynyddu ymwybyddiaeth y gymuned o anghenion gofalwyr ifanc.

Mesurau a metrigau allweddol

- Polisiâu ysgolion yn cefnogi gofalwyr ifanc.
- Lefelau derbyn seibiant a chefnogaeth cyfoedion.
- Cynnydd o ran amlygu gan wasanaethau.



Sut fyddwn ni'n gwybod ein bod ni'n gwneud gwahaniaeth a beth fyddwn ni'n disgwyl ei weld

Byddwn ni'n olrhain dangosyddion fel addysg, llesiant, mynediad at gymorth, a chyfleoedd cymdeithasol. Ein nod yw gweld gofalwyr ifanc yn teimlo eu bod nhw'n cael eu cydnabod a'u cefnogi, gyda gwell cydbwysedd rhwng eu cyfrifoldebau gofalu ac addysg. Dros amser, rydym ni'n disgwyl gweld llai o unigedd a rhwydweithiau cymdeithasol cryfach a fydd yn helpu i ddiogelu eu llesiant.





➤ Uchelgais 6: Cartrefi Preswyl i Blant

Datblygu ystod amrywiol o atebion rhanbarthol ar sail llety wedi'u teilwra i anghenion plant sy'n derbyn gofal a rhai ag anghenion cymhleth.

(Ar gyfer plant sy'n derbyn gofal a phlant ag anghenion emosiynol a chorfforol cymhleth)

Mae gan bob plentyn yr hawl i gael eu magu mewn cartref cynnes, cariadus a diogel.

Ar gyfer plant a phobl ifanc sydd wedi profi gofal, mae cael lle sefydlog a meithringar i fyw yn rhoi lle i deimlo'n ddiogel ynddo, mynegi pwy ydyn nhw, ac adeiladu perthynas ymddiriedol â'r rhai o'u cwmpas.

Ar hyn o bryd mae 1,180 o Blant sy'n Derbyn Gofal yn byw yng Nghwm Taf Morgannwg, sy'n uwch na chyfartaledd Cymru.

Er bod gan Rieni Corfforaethol, a leolir mewn Awdurdodau Lleol, ddyletswydd i ddarparu cartrefi digonol ac addas, mae'n hanfodol ein bod ni'n gweithio gyda'n gilydd fel partneriaid tai, trydydd sector a chymunedol i sicrhau bod gan blant a phobl ifanc fynediad at gartref sy'n cynnig y gefnogaeth a'r gofal cywir.

Amlinellodd Llywodraeth Cymru gynlluniau i drawsnewid gwasanaethau plant erbyn 2030, gan gynnwys ymrwymiad i ddileu elw o gartrefi gofal preswyl.

“ *Dwi'n caru fan hyn, dwi ddim eisiau symud, Dwi'n hoffi'r staff yn arbennig.*” – Plentyn 13 oed

“ *Dwi wir yn hoffi holl staff y cartref a dwi'n hoffi byw fan hyn. Mae'n teimlo fel gartref.*”
– Plentyn 12 oed

Beth rydyn ni am ei wneud

- Cefnogi Awdurdodau Lleol i ateb eu dyletswyddau digonolrwydd i ddatblygu modelau gofal preswyl nid-er-elw, dan agenda 'Diddymu Elw'.
- Datblygu cartref gofal preswyl rhanbarthol i blant ag anghenion emosiynol cymhleth, ar agor i blant sy'n byw ar draws Rhondda Cynon Taf, Pen-y-bont ar Ogwr, a Merthyr Tudful.
- Archwilio ymhellach gyfleoedd i ddatblygu cyfleuster seibiant rhanbarthol i blant ag anabledau ac anghenion corfforol cymhleth, i roi seibiant i'w gofalwyr.

Mesurau a metrigau allweddol

- Datblygu nifer o gartrefi nid-er-elw.
- Lleihau lleoliadau allan o'r sir.
- Cynnydd yn y ddarpariaeth seibiant.
- Sefydlogrwydd lleoliadau ac adborth gan blant.

Sut fyddwn ni'n gwybod ein bod ni'n gwneud gwahaniaeth a beth fyddwn ni'n disgwyl ei weld

Byddwn ni'n mesur cynnydd drwy olrhain datblygiad cartrefi preswyl yn y sir, a gwelliannau o ran digonolrwydd, sefydlogrwydd a safon gofal mewn lleoliadau. Ein nod yw cael mwy o blant yn byw'n nes at gartref, profi mwy o lesiant a sefydlogrwydd, ac i deuluoedd deimlo eu bod yn cael eu cefnogi'n well.





➤ Uchelgais 7 – Trefniadau Pontio

Darparu gofal pontio person-ganolog, o ansawdd uchel, i fabis, plant a phobl ifanc a'u teuluoedd ar draws CTM.

Rhaid meithrin, cefnogi a chydabod pob cam o fywyd plentyn fel cam pwysig yn eu datblygiad, eu hiechyd a'u lles.

I blant ag anghenion gofal cymhleth, gall pontio fod yn her fwy, gan y gall pob carreg filltir – fel dechrau yn yr ysgol, pontio rhwng amgylcheddau addysgol, mynd i'r arddedau, neu baratoi ar gyfer annibyniaeth – gyflwyno ansicrwydd a rhwystrau newydd.

Gallwn greu system a addysgir gan drawma, ac sy'n deg, trwy ddysgu o arfer da, canolbwyntio ar fwy o wytnwch, a darparu ymyriadau amserol ac addas.

Trwy gydweithio, gallwn gefnogi plant a phobl ifanc i gyrraedd eu potensial llawn, ymgysylltu'n ystyrlon â'u cymunedau, a theimlo ymdeimlad o berthyn a diogelwch.

“*Chefais i ddim cynllunio cynnar o gwbl, dim ond cael gwybod chwe mis cyn dod yn 18 oed y byddwn i'n cael fy symud drosodd.*” – Person ifanc

“*Dyw hi ddim yn hawdd llywio drwy'r system na chael mynediad i'r wybodaeth gywir.*” – Gofalwr CTM

Beth rydyn ni am ei wneud

- Cryfhau cynllunio pontio rhwng gwasanaethau plant ac oedolion drwy ymgorffori dulliau cynnar, cydlynol sy'n sicrhau bod pobl ifanc a'u teuluoedd yn cael eu cefnogi ar bob cam o newid.
- Annog a chefnogi Hunan-Eiriol i rymuso plant, pobl ifanc a'u teuluoedd fel bod ganddynt yr hyder i siarad a llywio eu proses bontio eu hunain – gan sicrhau eu bod yn meddu ar y sgiliau a'r wybodaeth gywir.
- Sicrhau bod arferion gwaith rhanbarthol yn cefnogi plant sy'n wynebu cam-reoleiddio emosiynol neu ymddygiadol cymhleth, trawma ac anabledau corfforol.

Sut fyddwn ni'n gwybod ein bod ni'n gwneud gwahaniaeth a beth fyddwn ni'n disgwyl ei weld

Byddwn ni'n mesur cynnydd drwy fonitro cynllunio, cyfranogiad teuluol, parhad gofal, a chanlyniadau yn ystod oedolaeth gynnar. Ein nod yw gweld plant a phobl ifanc – yn enwedig y rhai ag anghenion cymhleth – yn profi pontio llyfnach, gyda chefnogaeth dda, a theimlo eu bod yn rhan o'r broses o wneud penderfyniadau. Dros amser, dylai mwy o bobl ifanc symud yn hyderus i fod yn oedolion gyda chanlyniadau hirdymor gwell.

Mesurau a metrigau allweddol

- % o bobl ifanc â chynllun pontio ar waith erbyn Blwyddyn 9.
- Nifer o gyfarfodydd cynllunio ar y cyd sy'n cynnwys gwasanaethau plant ac oedolion.
- Derbyn cyfleoedd eiriol a hunan-eiriol.
- Bodlonrwydd pobl ifanc â'u profiad o bontio.





➤ Uchelgais 8 – Partneriaethau iechyd, gofal cymdeithasol

Adeiladu partneriaethau di-fwlch rhwng gwasanaethau iechyd, gofal cymdeithasol ac addysg i wella deilliannau ar gyfer Plant, Pobl Ifanc a'u teuluoedd.

(Galluogwr Uchelgais Trawstoriadol)

Mae cael partneriaeth gref, integredig rhwng iechyd, gofal cymdeithasol ac addysg yn hanfodol i wella canlyniadau i blant a phobl ifanc ar draws cwrs eu bywyd.

Mae llesiant mewn addysg yn ganolog i hyn. Mae pob lleoliad addysgol – o'r blynyddoedd cynnar i ôl-16 – yn chwarae rhan hanfodol wrth gefnogi iechyd meddwl. Mae Fframwaith Llywodraeth Cymru ar Ymgorffori Dull Ysgol Gyfan ar gyfer Llesiant Emosiynol a Meddyliol yn galw am weledigaeth sy'n cael ei rhannu gan bawb, integreiddio llesiant i ymarfer dyddiol, cynnal partneriaethau cryf â theuluoedd a gwasanaethau, a gwerthuso parhaus ar sail profiad byw.

Felly mae'n bwysig ein bod ni'n cryfhau'r dull system gyfan o gefnogi plant a phobl ifanc ar draws lleoliadau addysg ac iechyd. Yn unol â Fframwaith NYTH/NEST, mae'r dull hwn yn cydnabod bod gwella canlyniadau yn gofyn am weithredu ar y cyd ar draws partneriaid addysg, iechyd, gofal cymdeithasol a thrydydd sector.

“ Dwi ddim eisiau mynd i'r ysgol am fod pobl yn gas.”
– Plentyn oed cynradd

“ Dewch â gwasanaethau i ble rydyn ni, fel ysgolion, colegau a gwasanaethau ieuencid.”
– Gwerthusiad cynllun Cerdyn-C Person Ifanc CTM 2025

“ Mae angen mwy o wybodaeth berthnasol a chyfredol arnon ni am bynciau sy'n bwysig i ni.”
– Gwerthusiad cynllun Cerdyn-C Person Ifanc CTM 2025

Beth rydyn ni am ei wneud

- Adeiladu'r seilwaith ar gyfer gweithio mewn partneriaeth effeithiol drwy ddatblygu grŵp llywio iechyd ac addysg gyda blaenoriaethau gweithredu cyffredin.
- Cefnogi pob ysgol a gynhelir i unioni eu meysydd blaenoriaeth a'u cynlluniau gweithredu â'r Fframwaith Statudol ar gyfer y Dull Ysgol Gyfan ar gyfer Llesiant Emosiynol a Meddyliol.
- Cyflwyno Fframwaith NYTH/NEST a'i egwyddorion o fewn lleoliadau iechyd, gan annog dull 'Dim Drws Anghywir'.

Mesurau a metrigau allweddol

- Datblygu cynllun cyflawni iechyd – addysg rhanbarthol.
- Cynnydd yn nifer yr ysgolion sy'n mabwysiadu'r Dull Ysgol Gyfan ar gyfer Llesiant Emosiynol.
- Gwell presenoldeb a lefelau cyrhaeddiad.

Sut fyddwn ni'n gwybod ein bod ni'n gwneud gwahaniaeth a beth fyddwn ni'n disgwyl ei weld

Mae partneriaeth yn allweddol i wella canlyniadau i blant a theuluoedd. Byddwn ni'n monitro pa mor dda y mae asiantaethau'n alinio adnoddau ac arferion trwy brosiectau ar y cyd, nodau a rennir, a phrofiadau teuluol. Dros amser, rydyn ni'n disgwyl i blant a theuluoedd brofi system fwy cyd-gysylltiedig, gydag ysgolion yn gweithredu fel canolfannau diogel a chefnogol a gweithwyr proffesiynol yn gweithio gyda'i gilydd o dan y dull Dim Drws Anghywir.



Sut fyddwn ni'n cyflawni ein strategaeth

Rydyn ni'n credu yng ngrym partneriaeth i gyflawni 'System Gyfan: Calon Gyfan'. Mae meithrin ymddiriedaeth, unioni o gylch pwrpas cytûn, a chreu amgylcheddau galluogol, yn sylfeini hanfodol ar gyfer y gwaith hwn.

Mae ein fframwaith – 'Yr Edau Aur' – yn adlewyrchu gwerth sgiliau, profiad a gwybodaeth pawb. Pan gânt eu plethu, mae'r cyfraniadau hyn yn ffurfio partneriaeth gref a chynaliadwy rhwng gweithwyr proffesiynol a chymunedau, sy'n dod ynghyd i gefnogi plant, pobl ifanc a theluoedd.

Yn sail i fframwaith yr Edau Aur mae tri gyrrwr:

➤ Addysgu:

Sicrhau fod pawb sy'n ymwneud â gweithio mewn partneriaeth yn hyddysg yn eu rolau a'u cyfrifoldebau, a bod ganddyn nhw bwrpas a rennir.

➤ Cynnwys:

Sicrhau fod babis, plant, pobl ifanc, eu teuluoedd, gofalyr a gweithwyr proffesiynol yn cymryd rhan ystyrlon mewn gwneud penderfyniadau – mae hyn yn cyd-fynd ag egwyddorion craidd cyd-gynhyrchu.

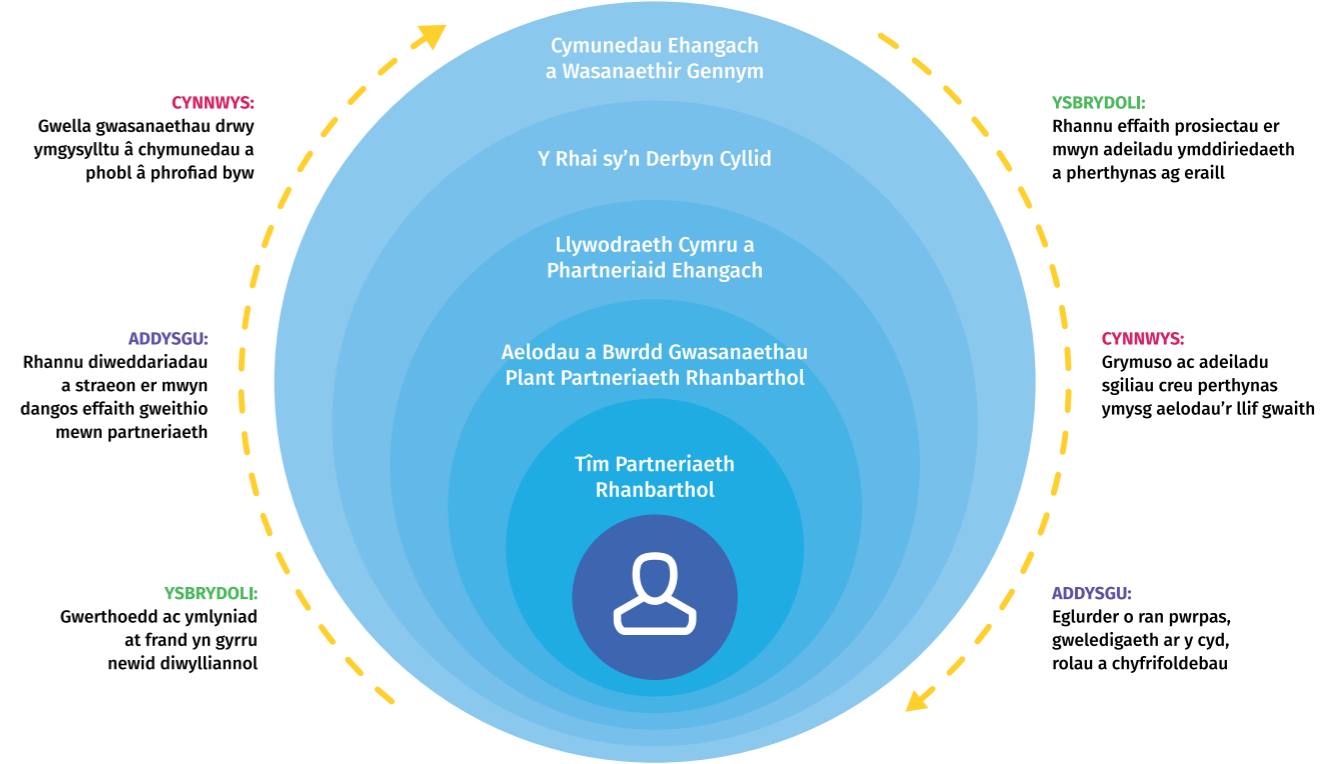
➤ Ysbrydoli:

Cydnabod gwerth gweithio mewn partneriaeth a rhannu'r hyn a ddysgwyd i greu amgylchedd tecach.



Gellir gweld mwy o wybodaeth am yr Edau Aur yma.

Mae'r diagram isod yn cynrychioli sut y gallwn gyflawni gwell deilliannau o dan yr amodau cywir.



Theori newid yr Edau Aur:

Yr Amodau: Y Galluogwyr Cyd-destunol Hwyluso, Galluogi, Comisiynu		
Mewnbynnau	Allbynnau	Deilliannau
<p>Byddwn ni'n ymroi i: Gwreiddio gwerthoedd a bwriadau a rennir a Modelu'r cynhwysion ar gyfer gweithio mewn partneriaeth: ymddiriedaeth, perthynas gref ag eraill, arwain person-ganolog, empathi a thosturi, gwrandao, a dewrder.</p>	<p>Darparu ein huchelgeisiau drwy: Trawsnewidiad ar draws y system, gan gymryd dull o feddwl ar draws systemau i fynd i'r afael ag achosion gwreiddiol. Cyd-gynhyrchu gyda phlant, pobl ifanc, teuluoedd a chymunedau. Datblygu'r gweithlu i sicrhau fod gan staff y sgiliau, yr wybodaeth a'r offer i ddarparu ein strategaeth.</p>	<p>Er mwyn sicrhau fod: Pob babi, plentyn a pherson ifanc yn CTM yn haeddu tyfu'n hapus, iach, ac wedi'u cyflawni – yn rhydd i fod yn nhw eu hunain go iawn, ac wedi'u cefnogi bob cam o'r ffordd law yn llaw â'u teuluoedd. Byddwn ni'n creu CTM ble mae plant a'u teuluoedd yn cael eu cefnogi, eu grymuso a'u galluogi i gyflawni'u potensial llawn.</p>
<p>Y Gyrrwr: Addysgu, Cynnwys, Ysbrydoli</p>		



Sut fyddwn ni'n mesur effaith

Er mwyn mesur effaith yn erbyn y strategaeth hon, rydyn ni'n defnyddio Fframwaith Perfformiad Cyflawn CTM.

Canolir y fframwaith o gwmpas un canlyniad trosfwaol a phedwar datganiad deiliant strategol olynol:



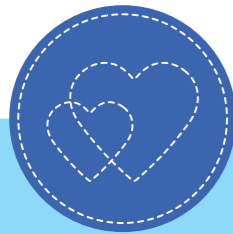
Profi llesiant da

Bydd unigolion yn cael mynediad i wasanaethau iechyd a gofal cymdeithasol rhagweithiol, amserol a holistig sy'n cefnogi'u hiechyd corfforol, meddyliol ac emosiynol.



Byw'n ddiogel a chadw mewn cyswllt

Bydd cymunedau'n elwa o wasanaethau integredig sy'n hybu diogelwch, cynhwysiant a chysylltiadau cymdeithasol ystyrlon.



Cynnal dull iach o fyw

Bydd pobl yn cael eu grymuso gan wybodaeth, addysg a rhaglenni cymunedol sy'n annog gwneud dewisiadau iach parhaus.



Byw'n annibynnol â chefnogaeth

Bydd pobl sydd angen gofal ychwanegol yn derbyn gwasanaethau sydd wedi'u teilwra a gynlluniwyd i wneud yn fawr o'u hannibyniaeth a'u hurddas yn eu cartrefi a'u cymunedau.



Trefniadau llywodraethu

Cyfrifoldeb Bwrdd Plant Rhanbarthol Cwm Taf Morgannwg yw darparu a goruchwyllo'r strategaeth hon, a bydd y Bwrdd yn adrodd ar gynnydd yn erbyn y strategaeth hon yn flynyddol gerbron Bwrdd Partneriaeth Rhanbarthol Cwm Taf Morgannwg.

Bydd y Bwrdd Rhanbarthol Plant yn monitro cynnydd tuag at gyflawni ein hamcanion strategol, ac yn adolygu'n flynyddol a yw blaenoriaethau ei strategaeth yn dal yn gywir, gan weithio gyda phlant a theuluoedd yn ogystal â data partneriaeth.

Am ragor o wybodaeth am Bartneriaeth Ranbarthol Cwm Taf Morgannwg, ewch i:

www.ctmregionalpartnershipboard.co.uk



Gwehyddu Partneriaethau Cryf yng Nghwm Taf Morgannwg

System Gyfan: Calon Gyfan

2025-2030 strategaeth



Am fwy o adnoddau ewch i:

ctmregionalpartnershipboard.co.uk/childrenstrategy



Cwm Taf Morgannwg
Partneriaeth | Regional
Rhanbarthol | Partnership