

# Cronfa Integreiddio Rhanbarthol - Proffil dwy dudalen

## Rhaglen cymorth cymunedol (PR005)

Mae'r proffil hwn yn dangos bod y manylion lefel uchel yn ymwneud â'r cynnig, monitro a gwerthuso blynyddol, gan gynnwys dangosyddion, mesurau perfformiad, gwariant a'r effaith ar ddefnyddwyr gwasanaeth.

### Trosolwg/crynodeb o'r rhaglen

Mae'r rhaglen yn canolbwyntio'n bennaf ar gefnogi oedolion a phobl hŷn, yn eu cymunedau, drwy ddarparu gwybodaeth, cyngor, cefnogaeth a chysylltiadau â gweithgareddau a gwasanaethau lleol. Ei nodau yw gwella lles ac annibyniaeth, lleihau unigedd cymdeithasol ac unigrwydd, a lleihau derbyniadau i'r ysbty. Drwy hyrwyddo mesurau ataliol a lleihau'r pwysau ar wasanaethau Gofal Sylfaenol, mae'n cyfrannu at y system iechyd a gofal cymdeithasol ehangach. Mae'r Rhaglen yn cefnogi model D2RA, gan alluogi cleifion i wella gartref ac ailgysylltu â'u cymunedau. Mae'r dull cymorth cyfannol, anghlinigol hwn yn cyfrannu at ganlyniadau hirdymor a chynaliadwyedd o fewn systemau iechyd a Gofal Cymdeithasol. Mae'n grymuso unigolion a'u teuluoedd i gynnal annibyniaeth, gan atal mynediad cynnar at wasanaethau costus. Mae Hybiau Cymunedol yn chwarae rhan ganolog, gan gynnig gwybodaeth, cyngor a chymorth hanfodol, gan helpu unigolion i reoli eu hiechyd a'u lles. Mae'r canolfannau hyn yn cyd-fynd â Deddf Gwasanaethau Cymdeithasol a Llesiant 2014, gan ddangos ymrwymiad i greu amgylchedd cefnogol i'n cymunedau.

### Canlyniadau CIR:

*Prif model gofal:*

Atal a chydlynu cymunedol

*Alluogwyr:*

Hyrwyddo'r sector gwerth cymdeithasol

Hybiau cymunedol integredig

Datblygu ac integreiddio gweithlu

*Grŵp poblogaeth â blaenoriaeth:*

Pobl hŷn

*Dull rhanbarthol:*

Cyflwynir y rhaglen gan nifer o bartneriaid ar draws y rhanbarth gan gynnwys y sector statudol a'r trydydd sector. Mae cyllid CIR yn cyfrannu at fuddsoddiad llawer mwy gan bartneriaid statudol. Mae'n rhaglen integredig sy'n gweithio'n agos gyda phartneriaid o bob sector.

### Blaenoriaeth (yn gysylltiedig â chynllun ardal)

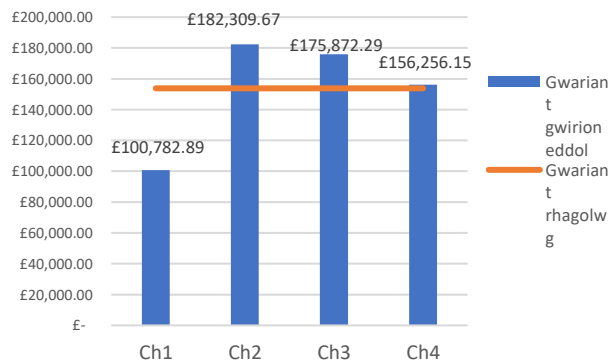
Bydd pobl hŷn a phobl â dementia yn cael eu cefnogi i gymryd rhan yn eu cymuned leol a chael ansawdd bywyd lle mae unigrwydd yn cael ei leihau.

Bydd pobl hŷn a phobl â dementia yn mwynhau iechyd a lles da ac yn cael eu cefnogi i fyw'n annibynnol am fwy o amser.

Bydd pobl hŷn a phobl â dementia yn cael y cymorth sydd ei angen arnynt i aros yn eu cartref cyhyd â phosibl, neu i symud yn ôl adref cyn gynted â phosibl yn dilyn cael eu derbyn i'r ysbty.

Bydd pobl hŷn a phobl â dementia yn gallu cymryd rhan mewn, cyfrannu at, a chael mynediad at wasanaethau yn eu cymunedau.

### Gwariant prosiect – £615,221 (2023/24 FY)



### Prosiectau/partneriaid sy'n cefnogi cyflawni:

BICTM

Awdurdodau lleol

ICC

Trydydd Sector

Darparwyr cymunedol

HDC

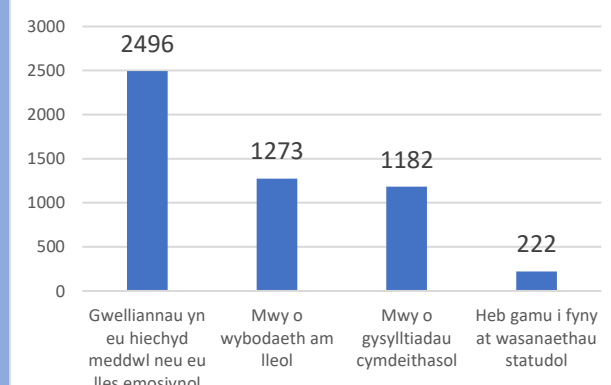
### Crynodeb o'r gwariant:

Mae'r cyllid a dderbynnir gan CIR yn gyfraniad tuag at ddarparu gwasanaethau yn y gymuned sy'n gweithredu ar draws y rhanbarth. Defnyddiwyd y cyllid a ddarparwyd yn ystod 2023/24 yn llawn yn ystod y flwyddyn.

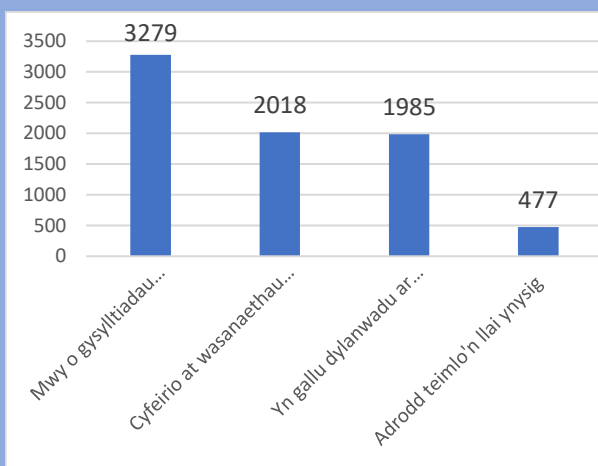
Allbynnau rhaglenni (ffigurau blynyddol):  
(yn cynnwys mesurau canlyniadau ychwanegol)

Nifer yr atgyfeiriadau	5926
Pobl newydd yn cael gafael ar gymorth	1458
Cyfarfodydd atal a lles	148
Pobl sy'n mynychu	1088
Sefydliadau sydd wedi'u hyfforddi	239
Cefnogaeth i fynychu grwpiau penodol	960
Ymwybodol o gyfleoedd gwirfoddoli	231

Canlyniadau'r rhaglen: (mesurau cynradd)  
(Rhifau)



Canlyniadau'r rhaglen: (mesurau cynradd)



Trosolwg perfformiad: (crynodeb)

Derbyniodd y Rhaglen nifer sylweddol o atgyfeiriadau, gan ddangos galw mawr am ei gwasanaethau o fewn ein cymuned. Nododd bron i hanner y gwelliannau yn eu hiechyd meddwl a'u lles emosiynol, gan ddangos effeithiolrwydd wrth fynd i'r afael â materion iechyd meddwl a chefnogi unigolion i gyflawni gwell lles emosiynol. Cafodd dros fil o bobl fwy o wybodaeth am wasanaethau lleol, gan dynnu sylw at ymdrechion llwyddiannus i gysylltu unigolion ag adnoddau a chymorth yn eu cymunedau. Ni chynyddodd nifer nodedig i wasanaethau statudol, gan leihau'r galw am ymyriadau lefel uwch. Profodd nifer sylweddol fwy o gysylltiadau cymdeithasol, gan dynnu sylw at yr effaith ar frwydro yn erbyn arwahanrwydd cymdeithasol a hyrwyddo ymgysylltu â'r gymuned. Cyfeiriwyd yn llwyddiannus at fwy na hanner o wasanaethau cymorth ychwanegol, gan nodi gallu'r rhaglen i gysylltu unigolion ag adnoddau priodol y tu hwnt i'w chwmpas ei hun. Mae llwyddiannau eraill yn cynnwys:

- Llwyddiant wrth hyrwyddo hunan-eiriolaeth agrymuso unigolion i gymryd rheolaeth dros eu bywydau.
- Dywedodd pobl eu bod yn teimlo'n llai ymysig ar ôl ymgysylltu â'r rhaglen, gan nodi canlyniadau cadarnhaol wrth fynd i'r afael ag unigedd cymdeithasol ac unigrwydd.

Mae'r Rhaglen yn dangos effeithiolrwydd wrth fynd i'r afael ag ystod o anghenion yn ein cymuned, gan gynnwys iechyd meddwl, cysylltiadau cymdeithasol, mynediad at wasanaethau ac arwahanrwydd cymdeithasol. Mae'r wybodaeth a ddarperir yn adlewyrchu llwyddiant wrth wella lles ac ansawdd bywyd unigolion.

Recommendations:

Dyma rai awgrymiadau posibl i'w hystyried:

- Parhau i ariannu ar y lefelau presennol.
- Archwilio cyfleoedd i gynyddu cyllid neu ailddyrannu adnoddau i fynd i'r afael â'r galw cynyddol am gymorth yn y gymuned.
- Buddsoddi mewn hyfforddiant ar gyfer gwasanaethau eraill i wella eu sgiliau a chynyddu adnoddau i ateb y galw cynyddol.
- Cryfhau cysylltiadau ag ysbytai i ddatblygu a chefnogi'r broses ryddhau ymhellach ar gyfer y rhai sy'n dychwelyd i'w cymuned.
- Potensial ar gyfer swyddi arbenigol newydd o fewn cymunedau i fynd i'r afael â'r galw cynyddol mewn meysydd fel dementia, iechyd meddwl ac ASA.

Impact of the programme (qualitative):

1. **Gwell Llesiant:** Mae pobl yn adrodd lefelau uwch o les a boddhad, gan nodi bod y gefnogaeth wedi effeithio'n gadarnhaol ar ansawdd eu bywyd.
2. **Gwell Ymgysylltu â'r Gymuned:** Meithrin cysylltiadau cymunedol cryfach ac ymgysylltu, gan rymuso pobl i gymryd rhan weithredol wrth lunio a chyfrannu at fentrau datblygu cymunedol.
3. **Mwy o wasanaethau Mynediad at Gymorth:** Trwy bartneriaethau ac ymdrechion cydgysylltu, ehangu mynediad at wasanaethau cymorth, gan sicrhau bod gan bobl fynediad at yr adnoddau sydd eu hangen arnynt.
4. **Grymuso a Gwydnwch:** Dangos mwy o wytnwch a hunandibyniaeth, fel y dangosir gan eu cyfranogiad gweithredol mewn gweithdai a mentrau cymunedol sydd â'r nod o feithrin sgiliau a meithrin ymdeimlad o gymuned.
5. **Ymddiriedaeth ac enw da:** Mae ymrwymiad i ddarparu gwasanaethau cymorth o safon wedi ennill ymddiriedaeth a chydnyddiaeth yn ein cymunedau, gan sefydlu adnodd dibynadwy a gwerthfawr i bobl mewn angen.

Yn gyffredinol, mae effaith y rhaglen yn cael ei adlewyrchu yn y profiadau a'r canlyniadau cadarnhaol y mae pobl yn manteisio ar gymorth, yn ogystal â'r gwelliannau diriaethol a welwyd mewn lles ac ymgysylltiad cymunedol.