



Cwm Taf Morgannwg
Bwrdd | Regional
Partneriaeth | Partnership
Rhanbarthol | Board

ADRODDIAD BLYNYDDOL

2023/24



Cynnwys

Rhagair y Cadeirydd	2
Uchafbwyntiau a llwyddiannau	4
Swyddogaeth a phwrpas	8
Gweledigaeth	10
Gwerthoedd	10
Strwythur Llywodraethu	11
Sicrhau bod lleisiau wrth wraidd gwella gwasanaethau	12
Cyd-gynhyrchu	18
Cyfathrebu	20
Blaenoriaethau Rhanbarthol ar gyfer Plant a Phobl Ifanc	22
Blaenoriaethau Rhanbarthol ar gyfer Pobl Hŷn	26
Cronfa Integreiddio Ranbarthol (CIRh)	28
Data Perfformiad CIRh	31
Adrodd ansoddol	34
'Dal ein Siwrne'	38
Cyllid Cyfalaf	42
Dementia	52
Isadeiledd Rhanbarthol	56

Rhagair y Cadeirydd

Rwyf wrth fy modd, fel Cadeirydd, i rannu gyda chi Adroddiad Blynyddol Bwrdd Partneriaeth Rhanbarthol Cwm Taf Morgannwg ar gyfer 2023/24.



Cyngh Jane Gebbie
Cadeirydd Bwrdd Partneriaeth
Rhanbarthol Cwm Taf Morgannwg



Mae Bwrdd Partneriaeth Rhanbarthol (RPB) Cwm Taf Morgannwg yn un o saith RPB yng Nghymru sy'n dwyn ynghyd ystod o bartneriaid o feysydd iechyd, gofal cymdeithasol, y trydydd sector, tai ac addysg i yrru uchelgais integreiddiad yn ei flaen i ateb gofynion iechyd a gofal cymdeithasol ein poblogaeth.

Mae gan ein rhanbarth ni, sy'n cynnwys Pen-y-bont ar Ogwr, Rhondda Cynon Taf a Merthyr Tudful, dreftadaeth ddiwydiannol gref a chymunedau clos, gwydn. Mae ein trigolion yn boeni am y lle y maent yn byw, lles eu ffrindiau, eu teulu a'u cymdogion, a dyfodol ein plant a phobl ifanc. Dyw hi ond yn iawn ein bod ni'n parhau i weithredu'n gadarnhaol gyda'n gilydd i leihau anghydraddoldebau iechyd a chymdeithasol a chreu'n cyfleoedd bywyd gorau posib ar gyfer pobl.

Er mwyn gwneud hyn, mae'n bwysig edrych ar ffyrdd arloesol a newydd y gallwn weithio mewn partneriaeth i greu gwasanaethau iechyd, gofal cymdeithasol a llesiant gwell, sy'n gweithio'n effeithiol gyda'i gilydd.

Mae'r adroddiad hwn yn dangos y cerrig milltir pwysig ar y daith a gyflawnwyd yn 2023-24, ac mae llawer mwy i ddilyn.

Rydyn ni wedi parhau i ymgysylltu'n weithredol â'n cymunedau er mwyn llywio ein cynlluniau. Mae creu'r amgylchedd cywir ar gyfer cyd-gynhyrchu'n hanfodol yn hyn o beth, ac mae hynny'n golygu cynnal sgysiau ystyrllon, adeiladu ymddiriedaeth a chael sgwrs ddwyffordd effeithiol â'n preswylwyr. Dyw gwneud dim mwy na gofyn beth mae ein cymunedau eisiau ddim yn ddigon da mwyach – mae angen i ni sicrhau bod eu llais wrth wraidd penderfyniadau, a bod ganddynt rôl hyfyw i'w chwarae yn y daith at wella. Rydyn ni wedi dyfeisio arferion ymgysylltu cynhwysol a chreadigol gan gynnwys hacathonau, i llywio ein blaenoriaethau. Bellach, manylir ar y rhain

yn ein Cynllun Ardal rhanbarthol pum mlynedd, sy'n amlinellu ein huchelgeisiau ynghylch ein nod o gydweithio fel partneriaid i gyflawni gweithredoedd ledled y rhanbarth.

Rydyn ni'n symud ymlaen â'n Strategaeth Gyfalaf Ranbarthol 10 mlynedd, sy'n cynnwys cefnogi dileu'r agenda elw ar gyfer gofal preswyl i blant. Gwnaed cynnydd cadarnhaol iawn yn y maes hwn gyda datblygu 28 gwely gofal preswyl newydd i blant a phobl ifanc a brofodd ofal, dros y flwyddyn ddiwethaf. Bydd datblygu a gwella hybiau cymunedol yn rhoi mwy o gyfle i ailgyfeirio darpariaeth oddi wrth ysbytai aciwt at leoliadau cynradd a chymunedol.

Byddwn ni'n parhau i arloesi a cheisio gwella. Gallwn wneud hyn drwy ddefnyddio'r holl adnoddau sydd ar gael ar draws y bartneriaeth, gan gynnwys, ond heb ei gyfyngu i'r Gronfa Integreiddio Ranbarthol, i gefnogi datblygu a mabwysiadu modelau cynaliadwy newydd o ran iechyd a llesiant, a'n nod fydd gwneud gwell defnodd y dechnoleg ddigidol i hybu ein huchelgais.

Mae cyfathrebu cryf, tryloyw a chadarnhol wedi ein galluogi i wneud cynnydd a hoffwn ddiolch yn ddiffuant i'n holl randdeiliaid, preswylwyr, a gweithwyr proffesiynol fel ei gilydd am eu hymgysylltiad drwy gydol y flwyddyn ddiwethaf; hebddyn nhw fyddem ni ddim yn y safle cadarnhaol yr ydym ni ynddo heddiw.

Uchafbwyntiau a Llwyddiannau

Wrth weithredu mewn amgylchedd cymhleth a heriol, ni fu erioed mor bwysig dod at ein gilydd i wneud gwahaniaeth go iawn i fywydau pobl.

Mae ein partneriaeth yn cynnwys pobl sydd â phrofiadau byw a proffesiynol o wasanaethau a chymorth. Gydag ehangder o syniadau, gwybodaeth a dysg, gallwn ddwyn ynghyd bobl sy'n angerddol ac ymroddedig dros ysgogi newid cadarnhaol.

Nodau

Ein nod yw cyflawni'r blaenoriaethau a nodir yn ein Cynllun Ardal Rhanbarthol, yn ogystal â chefnogi gwasanaethau newydd a phresennol drwy'r CIRh a ffrydiau cyllid Cyfalaf.

Rydyn ni'n parhau i feithrin perthynas ac ymddiriedaeth â phobl dros y rhanbarth, fel y gallwn gymryd camau cadarnhaol gyda'n gilydd drwy dynnu'r liferau cywir ar gyfer newid, a dylanwadu ar lefel strategol.



Gwelodd ein hacathon 'Creu CTM sy'n Gyfeillgar i Niwroamrywiaeth' uwch arweinwyr, gweithwyr proffesiynol, llunwyr polisi, grwpiau cymunedol, pobl â phrofiadau byw, rhieni a gofalwyr yn dod ynghyd yn greadigol i ganfod atebion i wella gwasanaethau niwroddargyfeiriol ar draws y rhanbarth.

Bellach, cyfrannodd canfyddiadau'r hacathon at raglen wella ranbarthol.

Cynhaliwyd cynllun peilot gwrando cymunedol effeithiol yn Gilfach Goch a Phontypridd, sydd bellach yn ffurfio glasbrint ar gyfer ymgysylltiad cymunedol hynod-leol. Mae adborth o'r gwaith hwn yn arwain gwaith dichonoldeb ar hybiau lechyd a Gofal Cymdeithasol Integredig, a gweithgarwch cymorth dementia lleol.

Mae'r Gronfa Integreiddio Rhanbarthol (CIRh) yn cefnogi cyflwyno prosiectau llwyddiannus ar draws y rhanbarth.

Er enghraifft, gwelodd gwasanaeth 'Magu' yn Rhondda Cynon Taf ostyngiad o:

22%

yn nifer y babanod dan flwydd oed sy'n cael eu gwahanu oddi wrth eu rhieni, gyda

90%

o deuluoedd yn cael eu cefnogi i gadw'u plant dan eu gofal yn ddiogel.



Mae cydnabod effaith gwasanaethau a modelau a ariennir gan y CIRh yn rhan bwysig o'r broses wella.

Fel rhanbarth, rydyn ni'n treialu dull diwygiedig o fonitro a gwerthuso, sy'n rhoi dealltwriaeth ddyfnach a manylach i ni o'r effaith a gaiff y gwasanaeth ar ein trigolion.

Er enghraifft, dywed y data wrthym fod:

34,996

o bobl wedi cael eu cefnogi drwy brosiectau CIRh, yr oedd

4,988

ohonynt yn gyfranogwyr newydd, sy'n dangos bod gwasanaethau'n cefnogi pobl newydd sydd angen cymorth ar draws ein cymunedau



Rydyn ni hefyd yn cefnogi prosiectau i rannu straeon am y bobl y mae eu bywydau wedi'u newid o ganlyniad i'r gwasanaethau.

Yn yr hydref cynhaliwyd digwyddiad llwyddiannus o'r enw 'Dal ein Siwrne, gan weithio'n artistig gyda phobl â phrofiadau fyw a gweithwyr proffesiynol i ddangos effaith uniongyrchol gwasanaeth, trwy lens taith y person.

Mae ffrydiau ariannu eraill hefyd yn newid bywydau. Mae'r **Cyllid Cyfalaf Tai â Gofal** wedi cefnogi sawl cynllun, gan gynnwys datblygu Gwêl-y-ddôl, sef canolfan breswyl flaenllaw i blant, sy'n darparu cymorth therapiwtig i blant a phobl ifanc 6-17 oed.

Partneriaethau ar gyfer gweithredu cadarnhaol

Fel partneriaeth, mae hefyd yn bwysig i ni uwchsgilio gweithwyr proffesiynol ac aelodau o'r gymuned i allu ymgysylltu'n ystyrlon â chydweithwyr a phobl â phrofiadau byw er mwyn clywed ystod eang o leisiau, lleihau rhwystrau a dylanwadu ar newid.

Bu i ni gynnal cyfres o ddigwyddiadau hyfforddi llwyddiannus '**Yn Hyn Gyda'n Gilydd**' gyda'r mynychwyr yn dysgu gwersi allweddol i'w cymryd gyda nhw i helpu i roi ffurf ar sut y gallant wella a newid gwasanaethau yn eu cymunedau eu hunain.

Pobl

Er na allem gyflawni ein nodau heb uno sefydliadau a phobl, mae ein tîm cymorth rhanbarthol canolog yn sbardun hanfodol ar gyfer cyflawni.

Roeddem ni'n falch o groesawu swyddi newydd i'n tîm, gan gynnwys ein Cyfarwyddwr Gwasanaethau Integredig, a fydd yn gyrru model gwasanaethau integredig newydd, yn cynnwys Ymateb Brys Cymunedol, Rheoli Iechyd y Boblogaeth a Hyb Llywio.

Recriwtiwyd hefyd Gydlynnydd Gwasanaethau Plant Rhanbarthol a Fframwaith NYTH/NEST i gefnogi ein blaenoriaethau i blant a phobl ifanc, a Swyddog Cymorth Cyfalaf Rhanbarthol sy'n gweithio ar draws y cynlluniau cyfalaf a fydd yn creu gwell cartrefi a chymorth i bobl o bob oed ac angen.



Ein Dyfodol

Yn 2024/25 byddwn ni'n parhau i ddysgu, rhoi cynnig ar ffyrdd newydd o weithio, ac adeiladu ar y gwaith da sy'n digwydd er mwyn i ni allu creu canlyniadau iechyd a chymdeithasol gwell, a Chwm Taf Morgannwg ble gall pobl ffynnu ynddo.



Swyddogaeth a phwrpas

Sefydlwyd Bwrdd Partneriaeth Rhanbarthol Cwm Taf Morgannwg i ddarparu'r bwriad strategol a amlieyllwyd yn Neddf Gwasanaethau Cymdeithasol a Llesiant (Cymru) 2014, yn benodol Rhan 9.



Ein Pwrpas

Ein diben yw gwella canlyniadau a llesiant pobl, yn ogystal â gwella effeithlonrwydd ac effeithiolrwydd y gwasanaethau a ddarperir.

Sylwch fod pwrpas y bwrdd hefyd wedi'i nodi yn Rhan 2 o'r Cod Ymarfer (Swyddogaethau Cyffredinol).

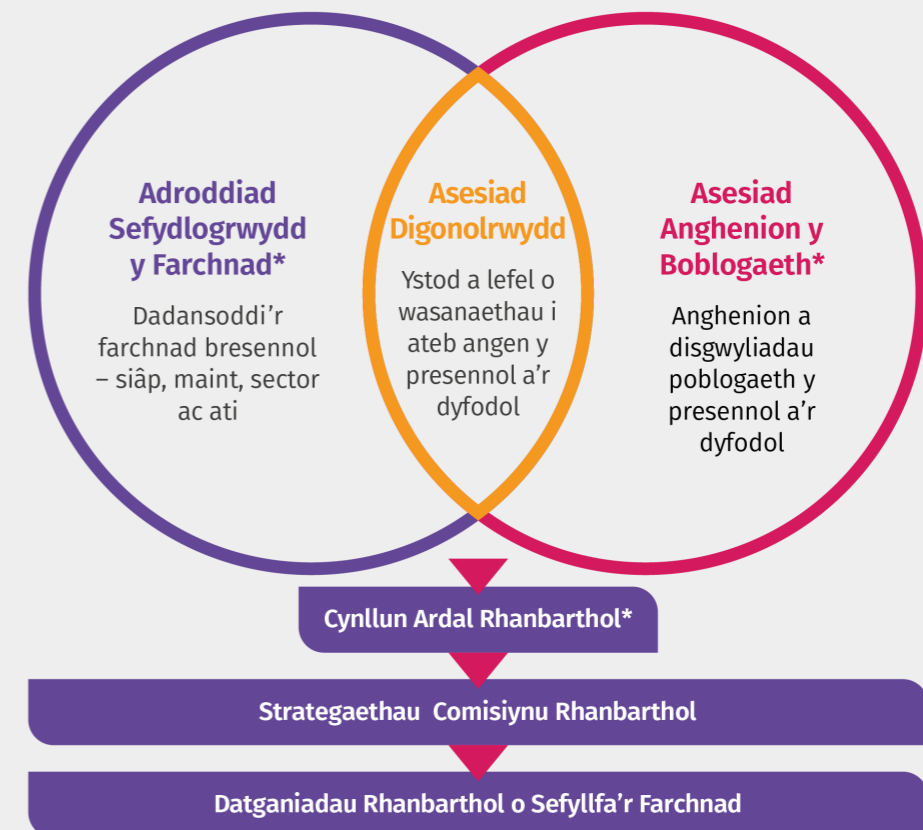
Ni yw'r corff arweiniol allweddol i oruchwylio'r holl waith integreiddio ar draws iechyd a gofal cymdeithasol. Drwy ddod â phobl a sefydliadau o bob rhan o iechyd a gofal cymdeithasol ynghyd, rydyn ni'n cynrychioli'n ffurfiol fuddiannau'r awdurdodau lleol, y Bwrdd Iechyd a'i randdeiliaid allweddol. Rydyn ni'n gyfrifol am fonitro cynnydd a chyflawniad parhaus rhaglenni gwaith integredig ar draws y rhanbarth.



Gallwch weld pwy sy'n eistedd ar ein RPB yma

Nodau statudol yr RPB yw:

- 1 Ymateb i'r asesiad anghenion poblogaeth a gynhaliwyd yn unol ag adran 14 o'r Ddeddf
- 2 Gweithredu'r cynlluniau ar gyfer pob un o'r ardaloedd awdurdodau lleol sy'n dod dan y bwrdd, y mae'n ofynnol i bob awdurdod lleol a bwrdd iechyd eu paratoi a'u cyhoeddi dan adran 14a o'r Ddeddf
- 3 Sicrhau fod y cyrff partneriaeth yn darparu adnoddau digonol ar gyfer y trefniadau partneriaeth, yn unol â'u grymoedd dan adran 167 o'r Ddeddf
- 4 Hybu sefydlu cronfeydd cyfun ble bo'n addas



* Gofyniad Statudol dan Ddeddf 2014

Gweledigaeth

Gwneud gwahaniaeth i fywydau pobl drwy eu **cynnwys, gwrando a gweithredu gyda'n gilydd i drawsnewid y ffordd y caiff gwasanaethau eu darparu.**

Gwerthoedd

We have worked to identify core values, that strengthen our commitment to providing the best services to people at the right time and place.

Cynwysoldeb

Arweinir ein gwaith gan ein cymunedau ac rydyn ni'n ymrwymo i sicrhau bod pawb yn cael cyfle i gymryd rhan.

Cydraddoldeb

Credwn mewn creu cymdeithas deg a chyfartal. Dylai fod gan bob person fynediad at wasanaethau sy'n eu cefnogi i fyw bywydau hapus ac iach.

Geirwirdeb

Rydyn ni'n addo bod yn onest, yn agored ac yn dryloyw ym mhopeth a wnawn.

Cydweithio

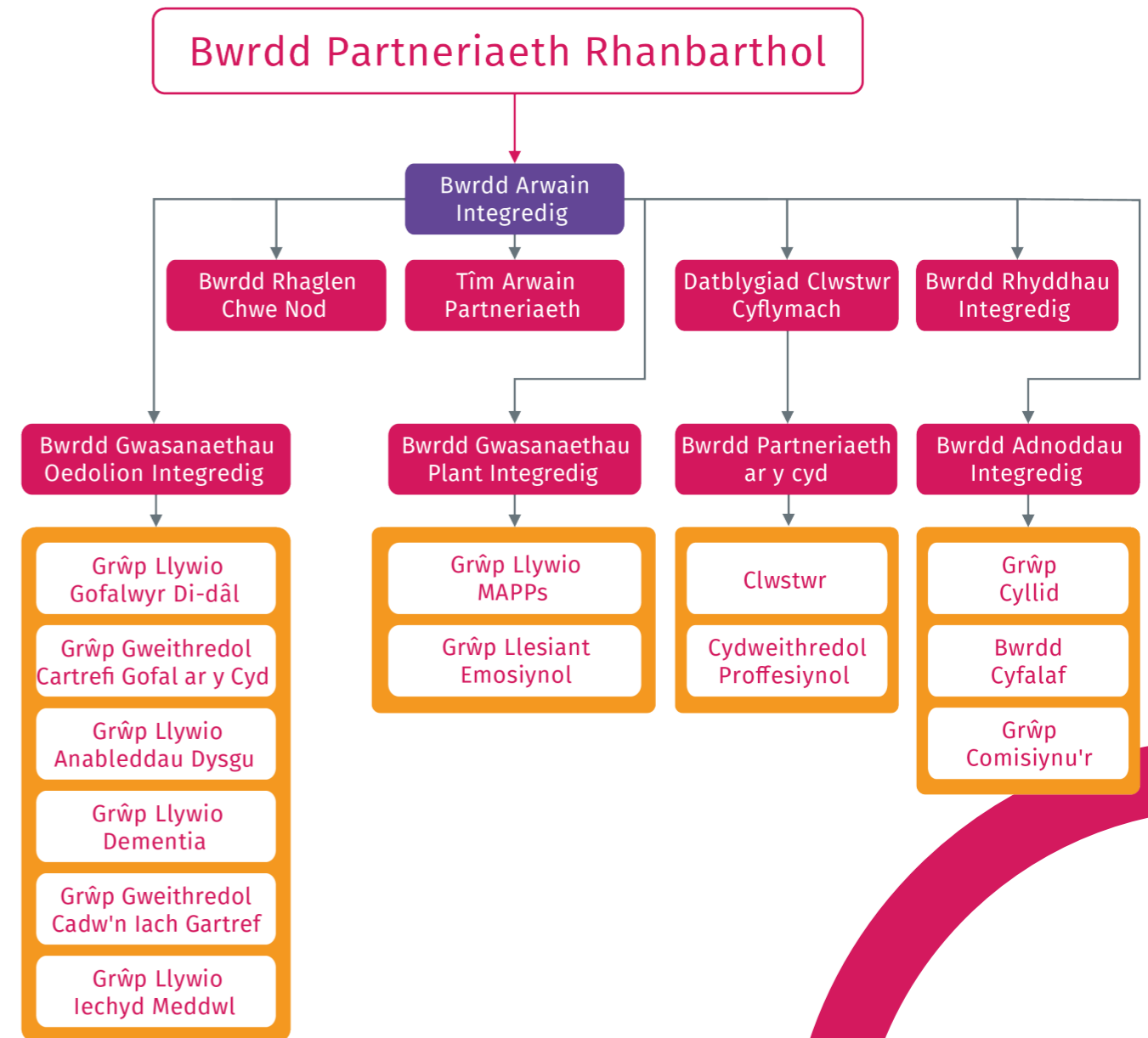
Mae ein cymunedau wrth galon yr hyn a wnawn. Byddwn ni'n gweithio'n barhaus mewn partneriaeth â phobl leol i gynllunio a darparu gwasanaethau i sicrhau eu bod nhw'n cael y cymorth a'r gwasanaethau cywir.

Arloesi

Byddwn ni'n gwneud pethau'n wahanol er mwyn gweithio'n well gyda chymunedau lleol a'u cefnogi.

Strwythur Llywodraethu

Mae Cynllunio a llywodraethu bwriadol yn sicrhau bod trefniadau llywodraethu'n parhau i fod yn addas at y diben ac yn cefnogi'r RPB i gynnal ein busnes yn effeithlon ac yn effeithiol.



Sicrhau bod lleisiau wrth galon gwella gwasanaethau

Fel Bwrdd Partneriaeth Rhanbarthol, rydyn ni wedi mabwysiadu dull unigryw ac arloesol o ymgysylltu â'r gymuned a rhanddeiliaid.

Heriau

Mae sefydliadau'n wynebu pwysau sylweddol, gan arwain at roi straen ar adnoddau a mwy o alw am wasanaethau. Mae gweithio mewn partneriaeth yn y cyd-destun hwn yn her. Gwyddom, trwy gydweithio, y gallwn ddysgu o arfer da, profi modelau a ffyrdd newydd o weithio, defnyddio cryfderau a sgiliau pobl yn y ffordd orau bosibl, ac yn y pen draw creu rhanbarth teg sydd â chanlyniadau iechyd a lles gwell.

Er mwyn gwneud y penderfyniadau cywir ynghylch sut rydyn ni'n gwella cymorth a gwasanaethau, mae angen i ni ddysgu gan y rhai sy'n deall y problemau a'r heriau o brofiad byw a phroffesiynol, a gwrando arnynt, a gweithio gyda nhw.



Dyw hi ddim yn ddigon da gofyn yn syml i bobl am eu profiadau. Mae angen i ni greu ffordd o gael sgysiau ystyrlon, fel y gallwn adeiladu ymddiriedaeth a gweithredu gyda'n gilydd. Mae angen i ni sicrhau hefyd bod pobl yn cymryd rhan ar hyd y daith wella, fel bod ganddynt rôl allweddol yn y newid, a'u bod nhw'n gwybod am yr wybodaeth ddiweddaraf am gynnydd.

Trwy ail-gydbwyso strwythurau pŵer, er mwyn creu llwyfan cyfartal, dwyochrog ac ymddiriedol, rydyn ni'n creu lle i ymarfer cyd-gynhyrchiol, ac i bobl o bob cefndir a rôl ddod o hyd i atebion gyda'i gilydd.

Mae angen dulliau newydd a mwy creadigol i alluogi pobl i archwilio eu meddyliau, eu teimladau, eu barn a'u syniadau er mwyn gallu creu cynrychiolaeth wirioneddol o'u profiadau, agor deialog sy'n ysbrydoli, ysgogi a mynnu newid.

Ein dull hacathon

Mae ein dull o ddefnyddio hacathonau'n dod â defnyddwyr gwasanaethau, darparwyr gwasanaethau, a phenderfynwyr allweddol yng Nghwm Taf Morgannwg at ei gilydd. Mae'r digwyddiadau'n cynnig lle ystyrlon i gychwyn ar broses o gyd-greu a chyd-ddylunio dechreuwyr sgws greadigol y gellir cynnal sgysiau gweithredol a strategol hanfodol pellach.

Mae hyn yn helpu i ysbrydoli a llywio gwelliannau a newidiadau cadarnhaol i wasanaethau ac mae'n sail i'r penodau isod ar y cynllun ardal.



Gwylwch ein ffilm yma i ddarganfod mwy.

“Dwi'n teimlo gymaint yn ysgafnach, ond yn fwy na hynny, dwi'n teimlo bod rhywun yn fy nghlywed. Dwi'n gwybod na fydd pethau'n newid dros nos, ond mae bod yn rhan o ddigwyddiad heddiw wedi newid rhywbeth ynof i'n barod.”

- Cyfranogwr mewn hacathon



Fe wnaeth ein rhaglen o hacathonau ddylanwadu'n uniongyrhol ar flaenoriaethau ein Cynllun Ardal Rhanbarthol, ac mae'r rhai a gymerodd ran bellach yn gweithio gyda ni ar brosiectau a fydd yn gwella gwasanaethau a chefnogaeth i bobl sy'n byw yn ein rhanbarth.

Uchafbwyntiau ymgysylltu

Creu hacathon Cwm Taf Morgannwg sy'n gyfeillgar i niwroamrywiaeth.

DIGWYDDIAD HACKATHON

Ysbrydoli gweithredu cadarnhaol gyda'n gilydd



Ym mis Hydref fe gynhalion ni 'hacathon' undydd i archwilio sut mae gwasanaethau a chefnogaeth niwroamrywiaeth da'n edrych, gyda'r nod o ysbrydoli gweithredu cadarnhaol ar draws Cwm Taf Morgannwg.

Anelwyd y digwyddiad at bobl sy'n gweithio gyda phobl niwroamrywiol a phobl â phrofiadau byw.

Fe'n helpodd i ystyried beth sy'n gweithio'n dda a pha welliannau sydd angen digwydd.

Fe ymdriniodd y gweithdai â:



Asesu a diagnosis



Oedolion sy'n ffynnu



Perthynas



Hygyrchedd



Amgylchedd



Plant a phobl ifanc sy'n ffynnu

Mynychodd 86 o bobl, gan gynnwys rhai o'r bwrdd iechyd, y trydydd sector, awdurdodau lleol a phobl â phrofiadau byw.

Drwy gyfrwng celf, sgetsys drama, a cherddoriaeth, roedd modd i bobl siarad am eu problemau, datblygu dealltwriaeth gyfun o heriau, a dyfeisio atebion cadarnhaol.



“Y peth mwyaf ddysgais i yw mor rhwystredig o anodd yw hi, hyd yn oed i weithwyr proffesiynol, heb sôn am unigolion NA neu'u teuluoedd i lywio'u ffordd drwy'r system.”

- Gweithiwr Proffesiynol

Mae'r argymhellion a ddeiliodd o'r hacathon bellach yn addysgu'r Rhaglen Wella Niwroamrywiaeth.

Gwella gofal a chefnogaeth dementia gydag ymgysylltu ac offer cyd-gynhyrchu

O fewn Cwm Taf Morgannwg, rydyn ni wedi ymrwmo i greu amgylchedd ystyrlon ar gyfer cyd-gynhyrchu effeithiol â phobl sydd â phrofiad byw o ddementia, a'u gofalwyr.

Mae hyn yn golygu cefnogi pobl i gael llais yn y gwaith o greu ein cynlluniau darparu ar gyfer gweithredu.

Hyd yn hyn, rydyn ni wedi cytuno ar gyllid i gefnogi cyd-gynhyrchu ac ymgysylltu fel blaenoriaeth. I greu sylfeini cyd-gynhyrchu, mae angen i ni brofi a threialu dulliau amrywiol o ymgysylltu er mwyn clywed profiadau, ac adeiladu perthynas ymddiriedol rhwng pobl.



Darllenwch am Llwybr Safonau Gofal Dementia Cymru Gyfan.

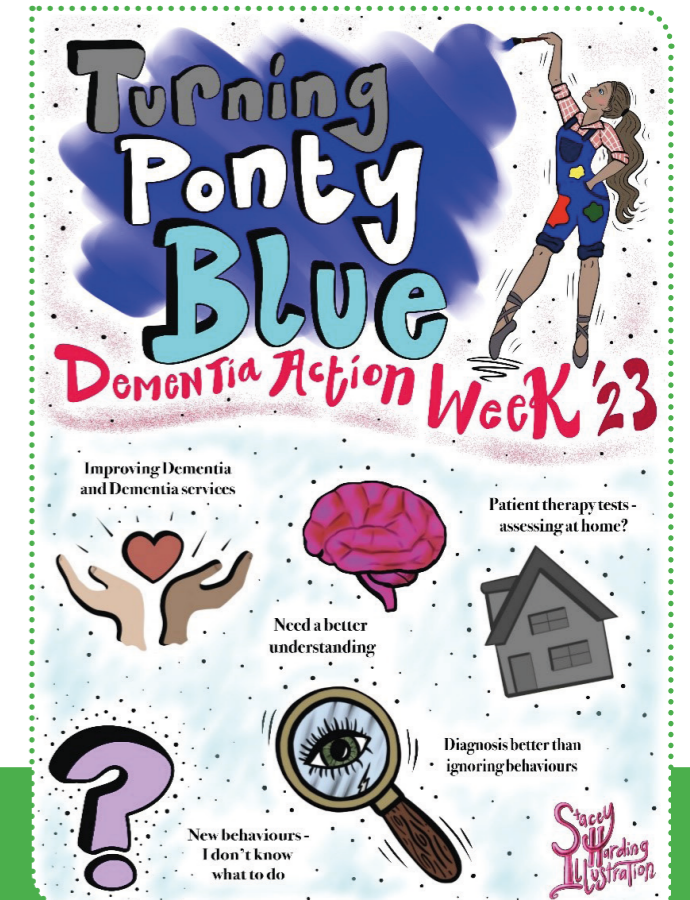


Rhwng mis Ebrill 2023 a Mawrth 2024, rydyn ni wedi ymgymryd â gweithgareddau ymgysylltu â phobl sy'n byw gyda dementia, gofalwyr a gweithwyr proffesiynol.

Mae hyn yn cynnwys:

- 1 Cynnal digwyddiad yn swit Hydra Minerva Prifysgol De Cymru i archwilio taith ddiagnosis dementia.
- 2 Arwain hacathon oedd yn canolbwyntio ar ofal a chefnogaeth i ddementia
- 3 Cefnogi digwyddiad cymunedol lleol o'r enw 'Troi Pontypridd yn Las' yn ystod Wythnos Gweithredu dementia, i gwrdd â rhagor o bobl â phrofiadau byw o ddementia, a sicrhau eu bod nhw'n cael cyfle i ddysgu am ein gwaith a bod yn rhan ohono.

Mae'r darluniau isod yn danogs y sgyrisau gawsom ni gyda phobl yn ystod troi Pontypridd yn Las 2023:



“Mae Troi Ponty'n Glas yn gyfle gwych i'r gymuned ddod at ei gilydd i ddangos cefnogaeth i bobl â dementia a'u gofalwyr, rhannu gwybodaeth a syniadau, gwneud cysylltiadau a ddarparu y gefnogaeth sydd ei hangen arnynt.”

- Lowri Morgan
Rheolwr Rhaglen Dementia
Cwm Taf Morgannwg Bwrdd Partneriaeth Rhanbarthol

Cyd-gynhyrchu

Cyd-gynhyrchu yw un o brif egwyddorion Deddf Gwasanaethau Cymdeithasol a Llesiant (Cymru) 2014.

Mae gan Fyrddau Partneriaeth Rhanbarthol gyfrifoldeb i ymgorffori arfer cydgynhyrchiol yn ein gwaith.

Pwysigrwydd

Yn greiddiol iddo, mae cyd-gynhyrchu'n ail-gydbwyso strwythurau grym i greu llwyfan cyfartal, dwyochrog ac ymddiriedol i bobl ddod o hyd i atebion gyda'i gilydd. Ym maes iechyd a gofal cymdeithasol, gallai hyn olygu rhywun â phrofiad byw a gweithiwr proffesiynol yn cydweithio i wella gwasanaeth.

Fel Bwrdd Partneriaeth Rhanbarthol, rydyn ni'n cydnabod pwysigrwydd cyd-gynhyrchu, a'r gwerth y gall yr arfer ei gynnig i ddatblygu a chynnal gwasanaethau.

Dyma ein diffiniad o gyd-gynhyrchu rhanbarthol:

'Mae cyd-gynhyrchu'n trawsnewid perthynas yn gadarnhaol rhwng y rhai sy'n darparu ac yn derbyn gwasanaethau ar draws Cwm Taf Morgannwg, trwy werthfawrogi profiad byw a rhannu grym i ddylanwadu ar newid ystyrlon a'i wreiddio'.



'Yn Hun Gyda'n Gilydd'

I gefnogi cyd-gynhyrchu ymhellac datblygwyd rhaglen hyfforddi 'Yn Hun Gyda'n Gilydd' sy'n helpu unigolion i ddeall pam fod ymwneud dinasyddion mor hanfodol er mwyn ychwanegu gwerth i'n gwaith yn lleol a rhanbarthol, ac i arfogi'r gweithlu a dinasyddion fel ei gilydd i hwyluso a chymryd rhan mewn sgysiau ystyrlon sy'n adeiladu perthynas, yn ysbrydoli gweithredu ac yn gwarantu'r ddolen adborth a chyfathrebu.



Rhwng mis Ebrill 2023 a Mawrth 2024, fe gynhalion:

3

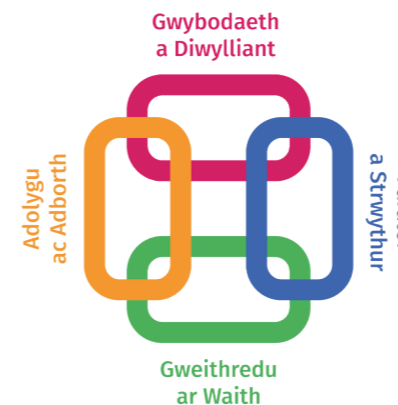
chwrs hyfforddi llwyddiannus, gyda

121

cyfranogwr o bob cwr o'r rhanbarth.

Fframwaith PGAG

Rydyn ni wedi cyd-greu fframwaith o'r enw 'PGAG', i gefnogi arfer cyd-gynhyrchu rhanbarthol gyda gweithwyr proffesiynol a phobl â phrofiadau byw. Mae'r diagram isod yn manylu ar y gwahanol gamau i'w cymryd, ond dim ond pan fydd yr amgylchedd cywir ar gyfer cydgynhyrchu wedi'i greu y gellir cyflawni hyn yn effeithiol.



Yn 2024/2025 byddwn ni'n gweithio i greu egwyddorion rhanbarthol y gellir eu defnyddio i gefnogi'r fframwaith hwn.

Cyfathrebu

Dyw cyfathrebu fel offeryn ond yn creu argraff os yw'r neges yn hygyrch, yn glir ac yn taro nodyn, ac mae'r negesydd yn cael ei ymddiried gan y derbyniwr, ac yn cyrraedd ato'n effeithiol.

Tynnwyd sylw at gyfathrebu da fel blaenoriaeth yn ein Cynllun Ardal Rhanbarthol, ac fel partneriaeth, rydyn ni'n edrych ar sut allwn ni gydweithio i wella sgiliau, arferion, a darpariaeth.

Gwelliannau i'r wefan

Rhwng msi Ebrill 2023 a Mawrth 2024, fe wnaethon ni wella ein gwefan ymhellach drwy greu ffordd hygyrch o ddarllen ein **Cynllun Ardal Rhanbarthol** a gwrando ar y caneuon a'r cerddi a grëwyd gan ein cymunedau yn ystod ein hacathonau.

Roedden ni am i bobl weld y cyswllt rhwng y gweithgareddau ymgysylltu, a sut y crëwyd blaenoriaethau. Roedden ni hefyd am i'r cynlluniau fod yn amlwg i bob grŵp poblogaeth, er mwyn gallu ein dal yn y glorian fel partneriaeth o ran cyflawni.

Ymysg gwelliannau eraill roedd ychwanegu 'swyddogaeth chwilio', a dolenni a botymau chwilio a wreiddiwyd mewn tudalennau, fel y gall pobl symud i dudalennau gwahanol, a chysylltu gwaith ynghyd yn haws.



Rhwng mis Mawrth 23 a Mawrth 24, fe not fel gawson ni 7.8k o ddefnyddwyr newydd i'r wefan.

Mae ein cyfradd ymgysylltu wedi cynyddu 6% o'i gymharu â'r flwyddyn flaenorol.

Ffocws ar gyfer blwyddyn ariannol 24/25

Bydd ein strategaeth yn cael ei fframio o amgylch tair thema allweddol:

Hysbysu

Cynnwys

Ysbrydoli

Byddwn ni'n parhau i archwilio sut y gallwn hysbysu ein cynulleidfaoedd yn well, trwy strategaeth gynnwys a dargedir, wedi'i chydgynhyrchu, a fydd yn atseinio ac yn cyrraedd pobl yn y ffordd fwyaf effeithiol.

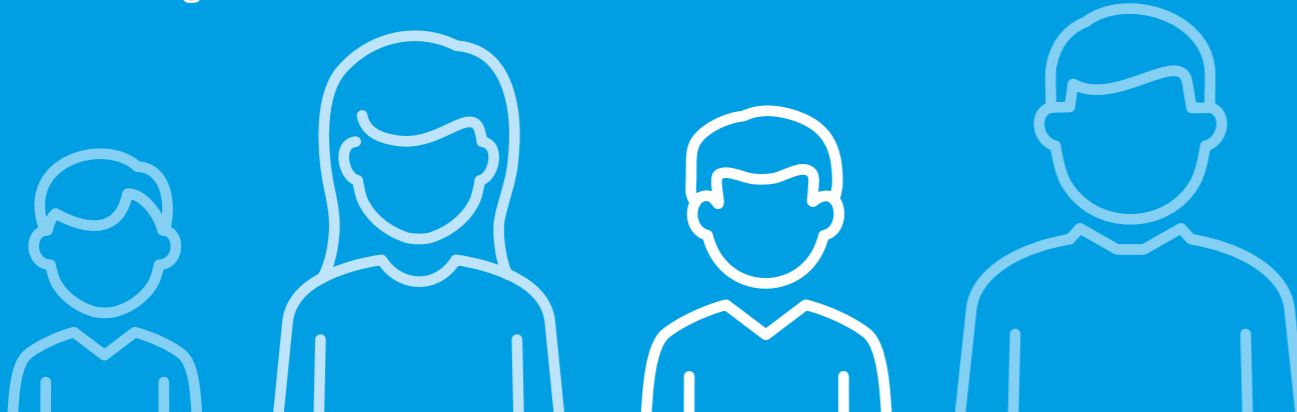
Byddwn ni'n defnyddio cyfathrebu fel arf i wella ein harferion cynnwys ac ymgysylltu, fel bod pobl yn deall gwerth a diben gweithio mewn partneriaeth,

ac yn gallu gwneud penderfyniad gwybodus am y profiadau, y sgiliau a'r amser y gallant ei gynnig i weithio yn yr amgylchedd hwn.

Byddwn ni hefyd yn parhau i rannu straeon ysbrydoledig am bobl a phrosiectau sy'n gwneud gwaith gwych i hybu gweithio mewn partneriaeth i wella gwasanaethau a chanlyniadau.

Blaenoriaethau Rhanbarthol ar gyfer Plant a Phobl Ifanc

O dan gyfarwyddyd y Bwrdd Plant Rhanbarthol, yn seiliedig ar yr hyn a ddysgwyd o'n gweithgareddau ymgysylltu, ein Hasesiad o Anghenion y Boblogaeth a'n Hadroddiad ar Sefydlogrwydd y Farchnad, datblygwyd sawl ffrwd gwaith.



Mae hyn er mwyn symud ymlaen, gyrru ymlaen, a chyflawni'r uchelgeisiau canlynol:

Uchelgais 1 y Rhaglen Ranbarthol

Cwmpasu a darparu llwybrau cymorth rheoli ymddygiad cadarn arbenigol, ac i rieni, ar gyfer cefnogi plant â chyflyrau niwroddatblygiadol.

Mae'r gwaith yn y ffrwd waith hon yn mynd rhagddo o dan gyfarwyddyd ehangach y Bwrdd Gwella Niwroamrywiol (NDIP), gan ystyried canlyniadau'r digwyddiad hacathon 'Creu CTM sy'n Gyfeillgar i Niwroamrywiaeth', a gynhaliwyd yn hydref 23, a chanlyniadau'r astudiaeth gwmpasu a gynhaliwyd. 'Ymgynghoriad Gwell Ar y Cyd', i symud y gwaith hwn yn ei flaen.

Uchelgais 2 y Rhaglen Ranbarthol

Darparu cymorth lles emosiynol, sy'n defnyddio manteision chwarae, therapi a chymorth lles emosiynol yn yr ysgol ar gyfer plant 8–11 oed.

Comisiynwyd tri phrosiect lles emosiynol sy'n darparu gwasanaethau i gefnogi plant, pobl ifanc a'u teuluoedd i gyflawni'r uchelgais hwn, gyda chanlyniadau cadarnhaol i'w gweld.

Mae rhieni a phlant yn adrodd am well ymdeimlad o les oherwydd ymyriadau a pheynnau cymorth, a llai o achosion o gamu i fyny i wasanaethau statudol. Defnyddiwyd £477,808 o Gyllid y Gronfa i fynd i'r afael â'r bwch hwn mewn gwasanaethau i blant 8-11 oed. Mae gwaith yn mynd rhagddo ar hyn o bryd i sefydlu cynnig cyffredin o ddarpariaeth gyda golwg ar greu dulliau rhanbarthol mwy integredig ar draws CTM.

Uchelgais 3 y Rhaglen Ranbarthol

Atal plant rhag dechrau derbyn gofal, trwy fuddsoddi yn y cyfnod cyn-geni a'r blynyddoedd cynnar i gefnogi gallu rhieni i ofalu am fabis yn ddiogel. Mae pum prosiect a ariennir gan y Gronfa yn mynd rhagddynt ar hyn o bryd i gefnogi rhieni i gadw plant yn eu gofal yn ddiogel ac mae canlyniadau cadarnhaol iawn eisoes i'w gweld. Er enghraifft, gwelodd gwasanaeth 'Magu' yn Rhondda Cynon Taf ostyngiad o 22% yn nifer y babanod dan flwydd oed sy'n cael eu gwahanu oddi wrth eu rhieni ac mae 90% o'r teuluoedd sy'n cael cymorth yn sicrhau bod eu plant yn aros yn eu gofal yn ddiogel. Crëodd pob un o'r tri phrosiect lwybrau atgyfeirio newydd i'r prosiect 'CHOICE' i gynnig atal cenhedlu fel ffordd o gynllunio teulu.

Mae'r gwasanaeth hwn yn darparu mynediad at atal cenhedlu a chynghor hirdymor a sgrinio iechyd rhywiol, ymhlith gwasanaethau eraill. Mae gwaith yn mynd rhagddo i bennu elfennau cyffredin o'r gwasanaeth gyda golwg ar greu manyleb ranbarthol ar gyfer comisiynu. Derbyniodd y gwasanaethau hyn fuddsoddiad o £733,749 gan y Gronfa yn y Flwyddyn Ariannol 23/24.

Uchelgais 4 y Rhaglen Ranbarthol

Datblygu cyfleuster llety preswyl rhanbarthol ar gyfer plant ag anghenion emosiynol ac iechyd meddwl cymhleth sylweddol. Dyma uchelgais sy'n parhau ar gyfer y rhanbarth ac rydym yn disgwyl penodi rheolwyr prosiect i yrru'r uchelgais hwn yn ei flaen, y gobeithir y'i penodir yn ystod haf 24.

Therapi MAPPS ar gyfer Plant sy'n Derbyn Gofal

Mae cytundeb llwyr ranbarthol yn ei le rhwng Cyngorau Rhondda Cynon Taf, Pen-y-bont ar Ogwr a Merthyr Tudful i gomisiynu gwasanaeth therapi i blant sy'n derbyn gofal ag anghenion lles emosiynol cymhleth, ble mae risg y bydd lleoliad yn chwalu.

Mae'r gwasanaeth hwn yn gweld canlyniadau cadarnhaol iawn gyda phlant a phobl ifanc a fu mewn gofal, a gofalwyr maeth yn adrodd am well lles, sefydlogrwydd lleoliadau ac atal anghenion rhag gwaethygu.

Mae'r cytundeb hwn yn ei drydedd flwyddyn a disgwylir iddo gael ei ail-gomisiynu o fis Ionawr 25.

Ein dull integredig o ddiwallu anghenion gofal a chymorth babis, plant a phobl ifanc.

Penodwyd Cydlynnydd Gwasanaeth Plant Rhanbarthol a Fframwaith NYTH/NEST ym mis Ionawr 24, gyda sylw ar gydweithio a chyd-gynhyrchu gydag asiantaethau partner i weithredu egwyddorion Fframwaith NYTH/NEST, a chyflwyno Offeryn Hunanasesu NEST (SAT).

Bwriad yr offeryn hwn yw cynorthwyo prosiectau gwasanaethau, a sefydliadau sy'n cefnogi lles ac iechyd meddwl babis, plant a phobl ifanc i ddeall ble maen nhw ar eu taith NYTH/NEST a sut y gallant ymgorffori egwyddorion NYTH/NEST yn eu harfer integredig.

Mae cydran cynllunio gweithredu'r offeryn yn darparu ffordd strwythuredig o strategaethu'r defnydd o fframwaith ac egwyddorion NYTH/NEST.



Crëwyd rhaglen gymorth gynhwysfawr NYTH/NEST Cwm Taf Morgannwg, sy'n cynnwys gweithdy a gynlluniwyd yn benodol i gofnodi arferion yn unol ag egwyddorion NYTH/NEST.



Cytunwyd ar gynllun gweithredu NYTH/NEST Rhanbarthol Cwm Taf Morgannwg a'i gwblhau yn erbyn camau gweithredu cenedlaethol ym mis Ionawr 24.

Mae'r rhain yn cynnwys:

- 1 Cyflwyno ymgyrch codi ymwybyddiaeth o Fframwaith NYTH/NEST.
- 2 Cynnal yr offeryn Hunanasesu gydag 8 rhaglen i blant a phobl ifanc a ariennir gan y Gronfa.
- 3 Amlygu rhaglenni plant nad ydynt yn cael eu hariannu gan y Gronfa i gynnal yr Hunanasesiad.
- 4 Adolygu'r Datganiad o Fwriad rhanbarthol ar gyfer Plant, Pobl Ifanc a Theuluoedd.
- 5 Mireinio'r strategaeth gyd-gynhyrchu ranbarthol.



Blaenoriaethau Rhanbarthol ar gyfer Pobl Hŷn

Ein dull integredig o ddiwallu anghenion lles, gofal cymdeithasol a gofal iechyd pobl hŷn a phobl sy'n byw gydag eiddilwch yn eu cymunedau.

Dros y blynyddoedd nesaf, rhagwelir y bydd nifer y bobl sy'n byw yn ein cymunedau yn cynyddu.

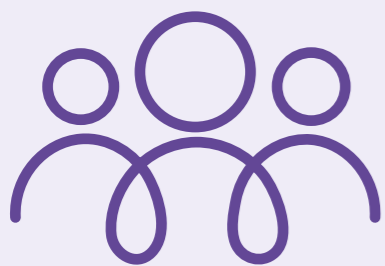


Mae mwy o bobl yn byw'n hŷn yn rhywbeth i'w ddathlu, a chwaraeodd iechyd a gofal cymdeithasol ran bwysig yn hyn.

Mae hefyd yn hanfodol cydnabod, o safbwynt cynllunio ein gwasanaethau yn y dyfodol, mewn amgylchedd ble mae adnoddau'n gyfyngedig, y bydd diwallu anghenion cynyddol mwy cymhleth yn gofyn am arloesi ac ymdrech ar y cyd y gall ein sefydliadau a'n cymunedau ei dwyn ynghyd.

I'r nifer cynyddol o bobl hŷn a phobl sy'n byw gydag eiddilwch, mae eu hamgylchiadau iechyd a chymdeithasol ymgysylltiol a chynyddol yn golygu bod cael parhad a chydlynid eu gofal yn hynod o bwysig.

Yn arbennig, rydyn ni'n disgwyl gweld cynnydd yn nifer y bobl 65 oed a hŷn, gyda'r cynnydd mwyaf arwyddocaol yn y rhai 85 oed a hŷn.



Mae hyn yn golygu na all gwasanaethau iechyd a gofal cymdeithasol sy'n gweithio'n ynysig sicrhau'r canlyniadau gorau posibl i bobl. Mae unrhyw un sydd â phrofiad uniongyrchol eu hunain, neu aelod o'r teulu, sy'n byw gyda chyflyrau cronig yn gwybod bod cymorth di-dor, hygyrch yn hanfodol i gynnal cymaint o annibyniaeth ac ansawdd bywyd â phosibl i'r person hwnnw. Mae hyn yr un mor wir am les eu gofalwr/gofalwyr.

Ein hymrwymiad fel Bwrdd Partneriaeth Rhanbarthol yw creu system gofal cymunedol integredig a all ddiwallu anghenion newidiol a chynyddol y boblogaeth. Dyma ein hymateb i Ddatganiad o Fwriad 'Pellach, Cyflymach' Llywodraeth Cymru sy'n galw arnom i wella gofal cymunedol.

Yn ystod 2023-24 rydyn ni wedi cytuno ar y model gwasanaethau integredig newydd sy'n cynnwys Ymateb Brys Cymunedol, Rheoli Iechyd y Boblogaeth a Hyb Llywio.

Gwasanaethau

Fel arfer, darperir gwasanaethau yn y llwybrau hyn ar lefel 'clwstwr', gyda thimau amlddisgyblaethol yn dod â rhwydweithiau cymorth presennol ynghyd i ddarparu gofal di-dor yn well.

Arweiniodd hyn at ein gweld ni'n cryfhau'r cysylltiadau rhwng y rhaglen hon a grwpiau cynllunio clwstwr cyfan a'r Rhaglen Chwe Nod rhanbarthol ar gyfer Gofal Brys ac Argyfwng.

Rydyn ni wedi mapio gwasanaethau presennol a phrosiectau'r Gronfa i'r llwybrau newydd, wedi'u penodi i rôl arwain allweddol i yrru'r gwaith hwn yn ei flaen ac wedi cychwyn sawl gweithgor. Mae cynllun rhaglen yn cael ei ddatblygu ac mae'r holl bartneriaid wedi ymrwmo i fwrw ymlaen â gweithredu'n gyson ar draws y rhanbarth.



Ein bwriad yw gweld camau breision yn cael eu cymryd dros y 12 mis nesaf i roi'r llwybrau newydd hyn ar waith a symleiddio'r trefniadau rheoli ymhlith ein sefydliadau fel ein bod ni'n gweithredu ac yn cyflawni fel un system yn hytrach na sefydliadau ar wahân.

Cronfa Integreiddio Rhanbarthol (CIRh)

Y Gronfa Integreiddio Rhanbarthol Iechyd a Gofal Cymdeithasol (CIRh) a fydd yn helpu i wella gwasanaethau iechyd a gofal cymdeithasol.

Beth yw nod y CIRh?

Bydd y Gronfa'n helpu sefydliadau sy'n gweithio ym maes iechyd, gofal cymdeithasol a lles i wneud y pethau canlynol:

- 1 Canolbwyntio ar atal a mynd i'r afael â heriau yn gynnar
- 2 Cydweithio i ddatblygu gwasanaethau iechyd a gofal cymdeithasol 'cydgysylltiedig'
- 3 Rhannu profiadau a dysgu ar y cyd drwy gyfrwng grwpiau penodol o'r enw 'cymunedau ymarfer'
- 4 Dod â staff o wahanol sefydliadau at ei gilydd i ddarparu gwasanaethau



Beth yw'r modelau gofal?

Mae'r chwe model gofal y bydd y CIRh yn eu cefnogi fel a ganlyn:



Gofal yn y gymuned – atal a chydgyssylltu cymunedol

Mae hyn yn cynnwys gwasanaethau cymunedol sy'n helpu i amddiffyn preswylwyr rhag problemau iechyd neu lesiant mwy hirdymor, gan gynnwys grwpiau cyfeillio, hybiau cymunedol, atal cwmpadau, a mynediad at wasanaethau llesiant.

Gofal yn y gymuned – gofal cymhleth yn nes at y cartref

Bydd hyn yn helpu i wella adferiad yn dilyn cyfnod o salwch, gan helpu pobl i fod yn fwy annibynnol yn y tymor hir. Gallai cymorth gynnwys cymorth gartref gan dimau arbenigol sy'n gweithio yn y gymuned, ac adsefydlu cymunedol.



Hyrwyddo iechyd a llesiant emosiynol da

Mae gwella iechyd meddwl a llesiant yn ein cymunedau yn flaenoriaeth. Bydd hyn yn helpu i greu a gwella gwasanaethau i oedolion a phobl ifanc sydd angen cymorth iechyd a lles emosiynol.

Data Perfformiad CIRh

Yn dilyn cychwyn y Gronfa newydd ar 1 Ebrill 2022, roedd hi'n ofynnol i gyflwyno fframwaith canlyniadau a pherfformiad ar draws yr holl wasanaethau a gomisiynir gan y Gronfa.

Byddai'r fframwaith newydd yn sicrhau bod pob gwasanaeth yn cyfrannu at egwyddorion y canllawiau cenedlaethol ac yn darparu cyfres gyson o fesurau a dangosyddion sy'n cefnogi'r modelau gofal newydd.

Mae'r Fframwaith yn mabwysiadu methodoleg Atebolrwydd yn Seiliedig ar Ganlyniadau ac fe'i strwythurwyd o amgylch un canlyniad trosfwaol sy'n rhychwantu poblogaeth Cwm Taf Morgannwg. Mae'r strwythur ffurfiol hwn yn rhoi cyfeiriad cyson i bob gwasanaeth a phrosiect i nodi eu cyfraniad ar lefelau perthnasol.

Bwriad y strwythur hwn yw sicrhau cysondeb wrth adrodd, a ddylai alluogi i berfformiad cyfunol y rhaglenni gael ei gasglu, ei ddadansoddi a gwireddu'r effaith lawn (cyfunol).

Bwriad y fframwaith yw disodli'r fframweithiau lleol presennol a ddeilliai o grantiau blaenorol a darparu un strwythur ar gyfer comisiynu, monitro a gwerthuso'r holl wasanaethau, ac mae'n ategu'r gofynion rheoli perfformiad cenedlaethol.

Gan adeiladu ar ein fframwaith perfformiad y cytunwyd arno'n rhanbarthol, fe wnaethon ni fel rhanbarth dreialu dull diwygiedig o fonitro a gwerthuso, ac rydyn ni'n parhau i weithio gyda Llywodraeth Cymru a rhanbarthau eraill i ddatblygu a gwella adroddiadau'r Gronfa.



Cefnogi teuluoedd i aros gyda'i gilydd yn ddiogel, a chefnogaeth therapiwtig i blant sydd wedi bod mewn gofal

Bydd partneriaid iechyd, gofal cymdeithasol ac addysg yn gweithio gyda theuluoedd i'w helpu i aros gyda'i gilydd yn ddiogel ac atal yr angen i blant orfod dechrau derbyn gofal.



Gwasanaethau adref o'r ysbyty

Bydd angen triniaeth mewn ysbyty ar rai pobl bob amser, felly bydd hyn yn helpu pobl i gael eu rhyddhau a gwella gartref yn ddiogel ac yn gyflym. Mae hefyd yn sicrhau bod y rhai sydd angen gofal aciwt yn gallu cael mynediad hawdd ato.



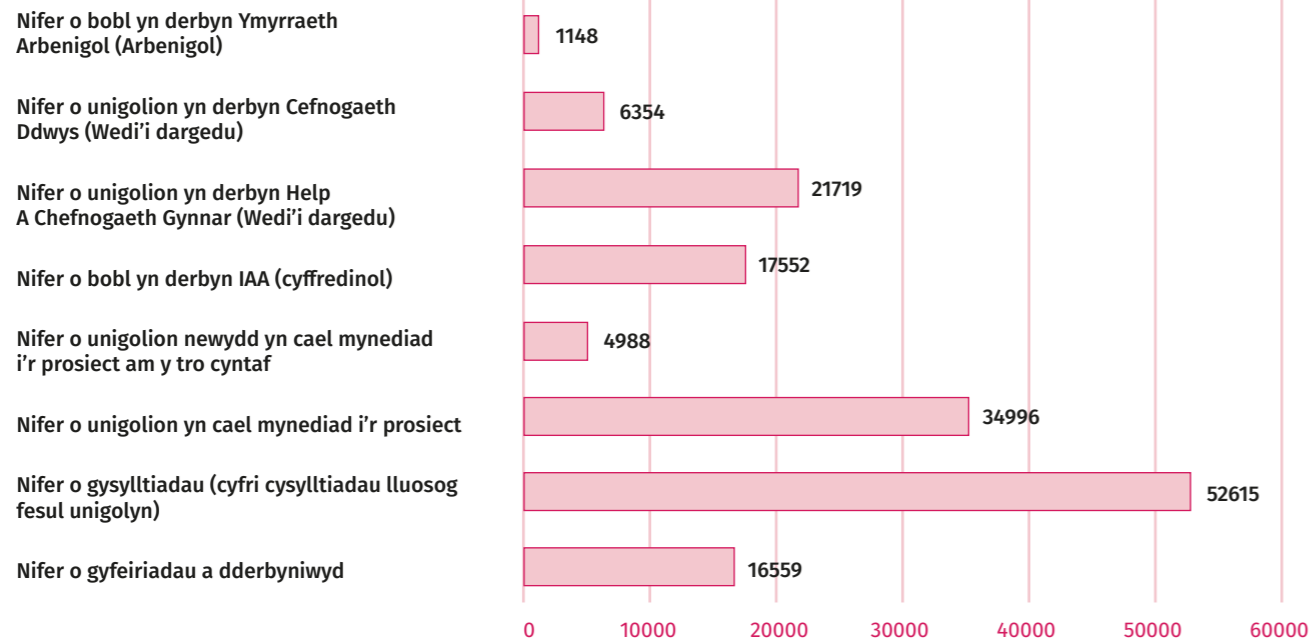
Atebion yn seiliedig ar lety

Mae'n hanfodol bod gan bobl amgylchedd byw cynnes, diogel a chefnogol. Mae hyn yn cynnwys datblygu cyfleusterau byw'n annibynnol, trefnu addasiadau i'r cartref ac adeiladu llety ar gyfer plant ag anghenion cymhleth.

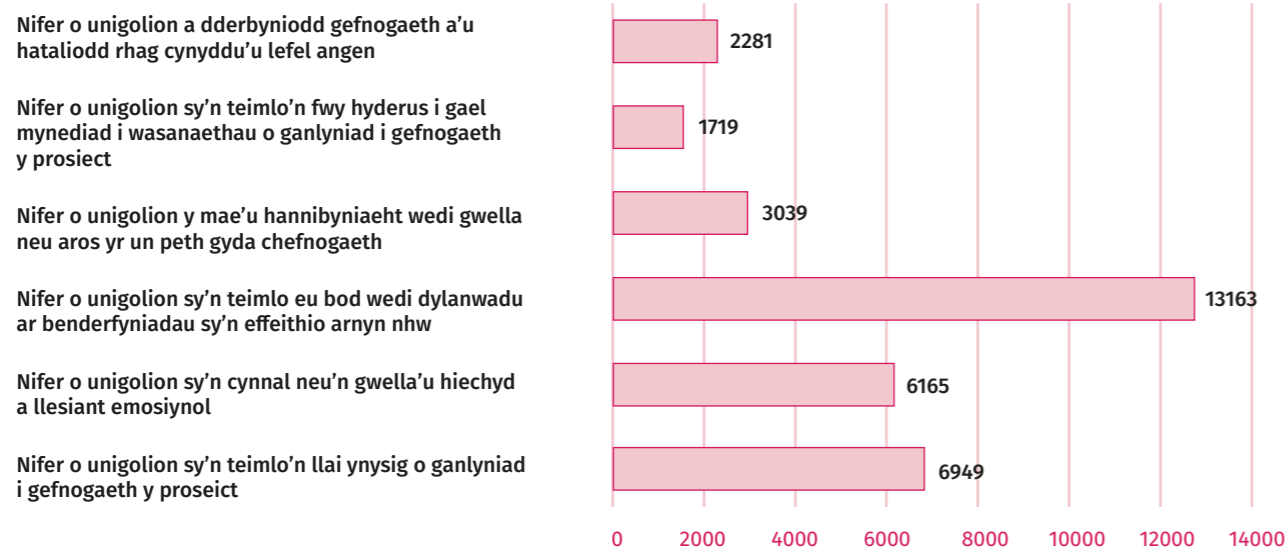


Mae'r wybodaeth isod yn rhoi trosolwg o ddarpariaeth y rhaglen ar gyfer 2023/24.

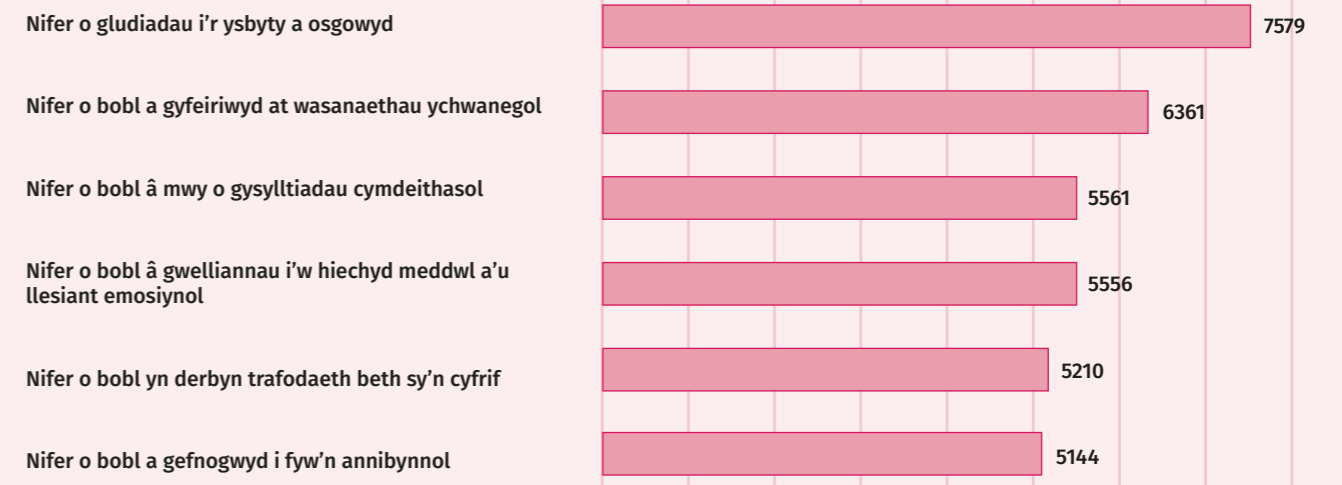
CIRh Allbynnau 2023-24



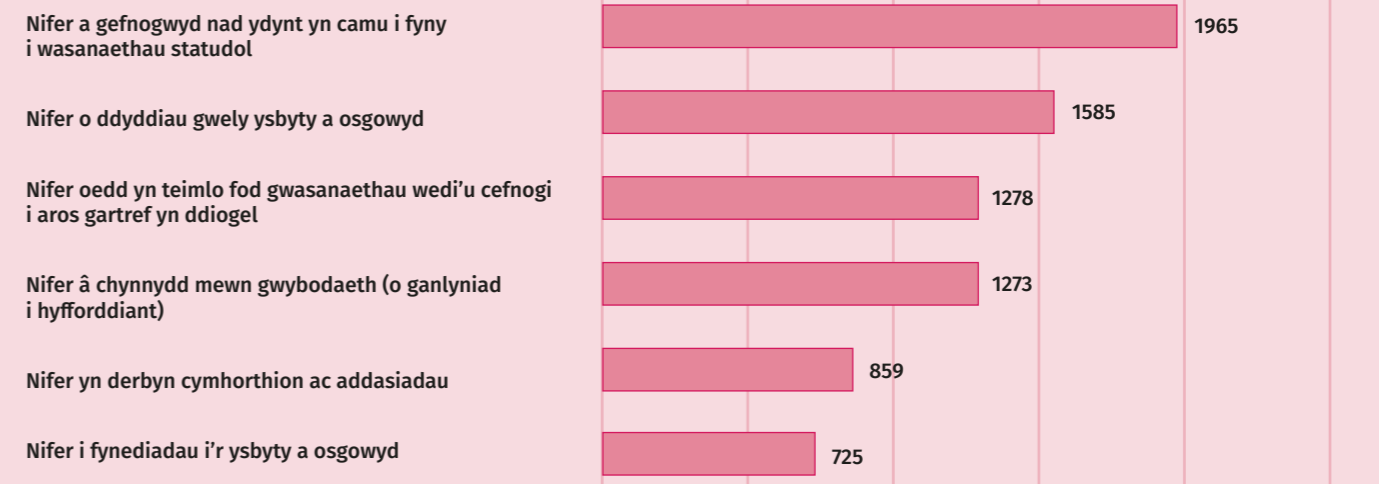
Deilliannau a Adroddwyd yn Genedlaethol 2023-24



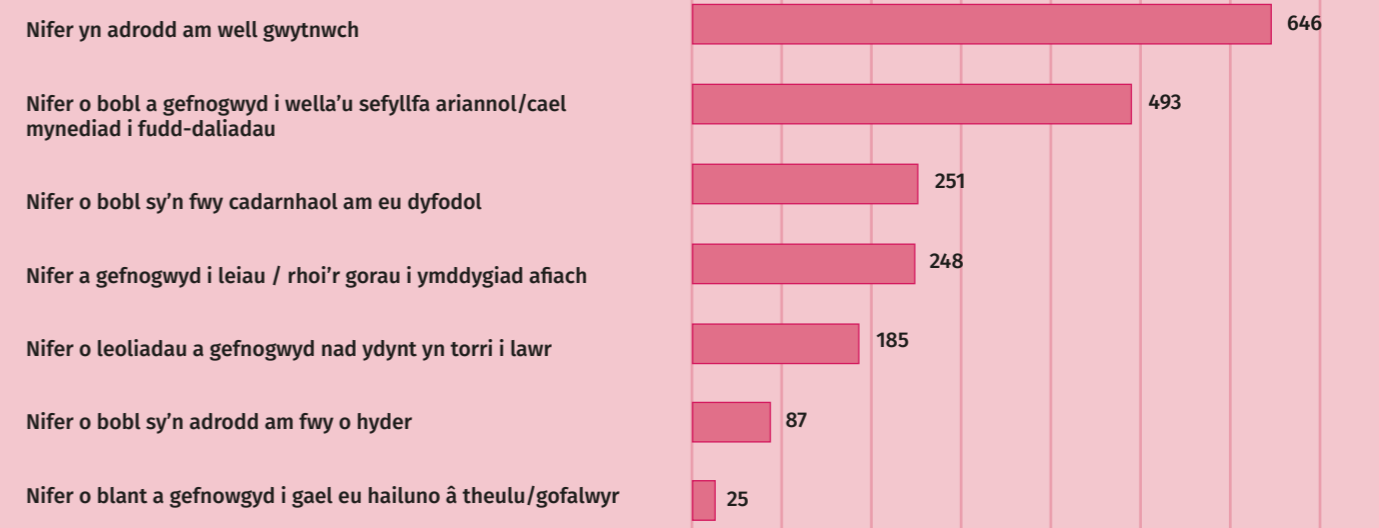
Deilliannau Rhanbarthol 2023-24



Deilliannau Rhanbarthol 2023-24



Deilliannau Rhanbarthol 2023-24



Adrodd ansoddol

Mae'r data'n cyflwyno trosolwg cynhwysfawr o effaith a chyrhaeddiad y prosiectau a ariannwyd gan y Gronfa ac a ddarparwyd ar draws Cwm Taf Morgannwg.

Mae'n amlygu'r gwahanol ffyrdd y cafodd unigolion a chymunedau eu cynorthwyo trwy wahanol fathau o gefnogaeth, ymyriadau, a gweithgareddau ymgysylltu. Dyma grynodedb naratif ar gyfer pob un o'r themâu allweddol.

Ymgysylltiad a chyrhaeddiad

Derbyniodd y rhaglenni nifer sylweddol o atgyfeiriadau, gyda 16,559 o achosion yn cael eu cyfeirio at brosiectau, gan gynnal lefel uchel o ymgysylltu, gyda thystiolaeth o 52,615 o gysylltiadau.

Arweiniodd yr ymdrechion hyn at 34,996 o unigolion yn cael mynediad i wahanol brosiectau, gyda 4,988 ohonynt yn gyfranogwyr newydd, gan ddangos gallu parhaus y fenter i ddenu a gwasanaethu pobl newydd sydd angen cymorth ar draws ein cymunedau.



Cefnogaeth a ddarparwyd

Elwodd llawer o unigolion o gael mynediad i'n prosiectau a oedd yn darparu cymorth ar draws 4 lefel wahanol.

Derbyniwyd Gwybodaeth, Cyngor a Chymorth (GCCh) gan 17,552 o bobl, a rhoddwyd cymorth a chefnogaeth gynnar i 21,719 o unigolion. Darparwyd cymorth mwy dwys i 6,345 o unigolion a chafodd 1,148 fynediad at ymyriadau arbenigol.



Byw'n annibynnol a diogelwch

Mae ymdrechion i hybu byw'n annibynnol yn amlwg ar draws y canlyniadau a gofnodwyd, gyda 5,144 o bobl yn cofnodi bod cymorth wedi eu galluogi i fyw'n annibynnol.



Yn ogystal, derbyniodd 859 o unigolion gymhorthion ac addasiadau i sicrhau diogelwch yn y cartref, a theimlai 1,278 fod y gwasanaethau hyn wedi eu helpu i aros yn ddiogel gartref. Cychwynwyd pecynnau teleofal ar gyfer 4,722 o unigolion, a chefnogwyd 2,532 i bontio yn ôl adref o'r ysbyty, gan amlygu ffocws cryf ar gymorth yn y cartref ac yn y gymuned.



Lechyd a llesiant

Mae ein rhaglenni wedi cael effaith sylweddol ar iechyd meddwl a llesiant, gyda 5,556 o unigolion yn nodi gwelliannau yn y canlyniad hwn.

Roedd ymdrechion i leihau neu roi'r gorau i ymddygiadau afiach wedi cefnogi 248 o bobl, ac adroddodd 646 am well gwytnwch ac 87 yn cofnodi cynnydd mewn hyder.

Amlygwyd unigrwydd ac ymysrwydd fel materion o bwys yn ein hasesiad o anghenion y boblogaeth, felly cadarnhaol yw gweld tystiolaeth o'n rhaglenni'n dangos effaith sylweddol yn y maes hwn. Galluogwyd gwneud cysylltiadau cymdeithasol ar gyfer 5,561 o unigolion gyda 2,560 o bobl yn cofnodi gostyngiadau mewn teimlo'n ynysig.

Gwybodaeth a hyfforddiant

Swyddogaethau allweddol ar gyfer llawer o'n prosiectau yw cynyddu gwybodaeth am y gwasanaethau sydd ar gael ar draws ein cymunedau a rhannu'r hyn a ddysgwyd gyda'n gweithlu ehangach, gan eu huwchsgilio i ddarparu cymorth gwell i bobl ar draws ein cymunedau.

Arweiniodd elfennau addysgol o ymdrechion ein rhaglen at 4,950 o unigolion yn datblygu gwybodaeth am wasanaethau lleol, a chynyddodd 1,273 o bobl eu gwybodaeth yn dilyn sesiynau hyfforddi. Helpodd y mentrau hyn i unigolion deimlo'n fwy gwybodus ac wedi'u harfogi'n well i lywio'r adnoddau oedd ar gael.

Cymorth ariannol

Darparwyd cymorth ariannol i 493 o unigolion, gan eu helpu i wella eu cyllid a chael mynediad at fudd-daliadau, a thrwy hynny leihau straen ariannol a hybu sefydlogrwydd.



Rhagolygon i'r dyfodol

Cafodd y rhaglenni argraff gadarnhaol ar unigolion gyda 251 o bobl yn teimlo'n fwy cadarnhaol am eu dyfodol.



Cymerodd cyfanswm o 5,210 o unigolion ran mewn trafodaethau 'Beth Sy'n Cyfri', y mae'n bur debygol iddynt gyfrannu at natur deilwredig ac ymatebol y gefnogaeth a ddarparwyd.

Deilliannau ac effaith y system

I bob pwrpas, lleihaodd y rhaglenni'r baich ar wasanaethau brys ac ysbyty, gan osgoi 7,579 o achosion o gludo cleifion i'r ysbyty a 725 o dderbyniadau i'r ysbyty. Arbedwyd 1,585 o ddyddiau gwelyau ysbyty.

Yn ogystal, hwylusodd rhaglenni a gomisiynwyd gennym fynediad i wasanaethau lleol i 2,163 o bobl yn dilyn atgyfeiriadau a chyfeiriwyd 6,361 o unigolion at wasanaethau cymorth perthnasol eraill.

Yn ogystal, rhwystrodd ein rhaglenni 1,965 o unigolion rhag gwaethygu i drothwy gwasanaeth statudol, cefnogwyd 185 o leoliadau i sicrhau sefydlogrwydd, a chafodd 25 o blant eu hailuno'n llwyddiannus â'u teuluoedd neu ofalwyr.



Crynodeb

Yn gyffredinol, mae'r data'n dangos ymagwedd eang ac amlochrog at gymorth, gan gwmpasu iechyd corff a meddwl, diogelwch, byw'n annibynnol, sefydlogrwydd ariannol, cysylltiadau cymunedol a mwy. Llwyddodd y ddarpariaeth gynhwysfawr o brosiectau/gwasanaethau nid yn unig i fodloni anghenion uniongyrchol ond hefyd i alluogi gwytnwch a llesiant hirdymor ymysg pobl.

Mae rhagor o wybodaeth am ystod o'n gwasanaethau a ariennir gan CIRh ar gael trwy'r cod QR ar y dudalen gefn.

'Dal ein Taith'

Gwyddom fod angen i ni sicrhau bod gwasanaethau a ariennir drwy'r Gronfa yn diwallu anghenion iechyd, gofal cymdeithasol a llesiant ein trigolion yn Rhondda Cynon Taf, Pen-y-bont ar Ogwr a Merthyr Tudful.

Cipio digwyddiad 'Ein Taith'

O safbwynt cenedlaethol, mae Lywodraeth Cymru am i ni ddangos sut mae'r cyllid hwn yn gwneud gwahaniaeth i bobl. I wneud hyn, mae angen dulliau gwerthuso da arnom, a ffyrdd o gael gafael ar wasanaethau sy'n gweithio'n dda, a nodi ble mae angen gwneud gwelliannau.

Mae ymchwil ansoddol yn bwysig. Mae'n rhoi dealltwriaeth i ni ynghylch rhesymau pobl dros ddefnyddio gwasanaeth, eu barn, a'u cymhellion. Mae'n ein helpu i ddeall y 'pam' y tu ôl i'r data, a chlywed profiadau, canfyddiadau a straeon pobl.

Fel uchod, gwyddom ein bod ni yng Nghwm Taf Morgannwg yn arwain y ffordd o ran adrodd meintiol. Fodd bynnag, ledled Cymru, mae angen gwella ein hadroddiadau ansoddol.

Ym mis Tachwedd 2023, fe gynhalion ni ddigwyddiad o'r enw 'Dal ein Taith', gyda'r nod o wneud yn union hynny.

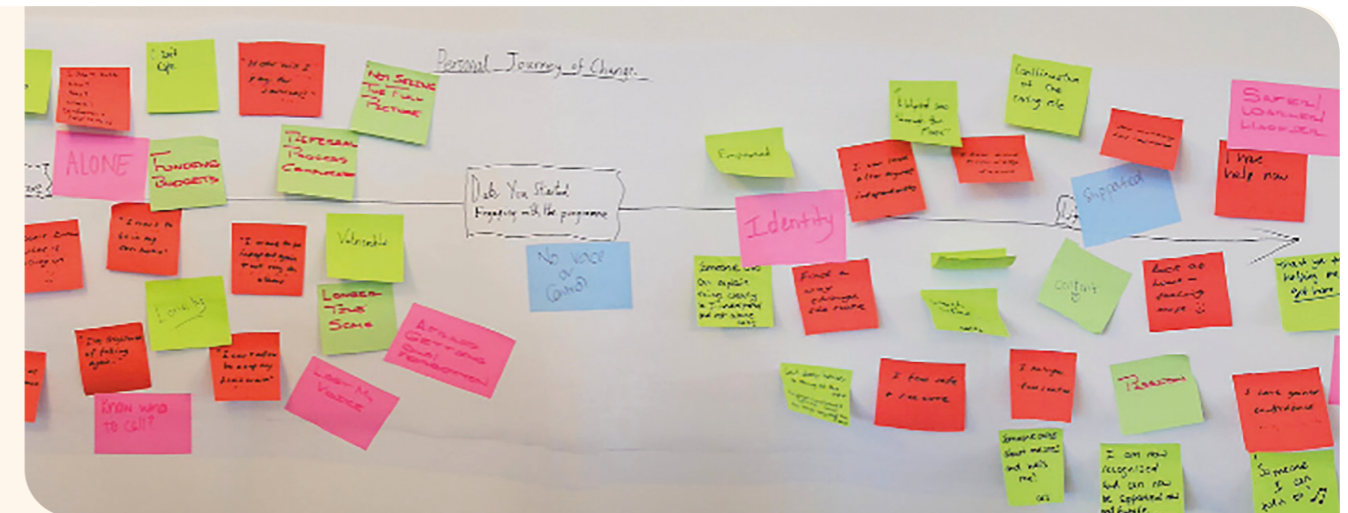


Daeth y digwyddiad â phobl ynghyd i rannu straeon am newid, llwyddiannau, ac i gasglu'r hyn a ddysgwyd mewn modd ystyrlon i'r rhai sy'n darparu ac yn derbyn gwasanaethau ar draws CTM.

Modelau gofal

Hwn oedd y digwyddiad cyntaf o'i fath, a chanolbwyntiodd ar bobl sy'n darparu ac yn derbyn gwasanaethau o dan dri 'model gofal' y CIRh. Mae chwe model gofal a ddatblygwyd gan Lywodraeth Cymru, ac roedd y digwyddiad hwn yn canolbwyntio ar y tri isod:

- Gofal yn y gymuned: atal a chydlynu cymunedol
- Gofal yn y gymuned: gofal cymhleth yn nes at y cartref
- Adref o'r ysbyty



Mynychodd chwe deg un o bobl y digwyddiad, gan gynrychioli pedwar ar hugain o sefydliadau neu wasanaethau o Ben-y-bont ar Ogwr, Rhondda Cynon Taf a Merthyr Tudful, gan gynnwys awdurdodau lleol, y trydydd sector, y bwrdd iechyd a chyrrff gwasanaethau cyhoeddus eraill.

Yn sgil y digwyddiad, bu modd i ni gloddio ychydig yn ddyfnach i'r effaith a gaiff gwasanaeth, a deall taith gwasanaeth – **pam y'i sefydlwyd? Sut mae'n helpu pobl? Beth ellir ei wneud i'w wella hyd yn oed yn fwy?**

Gweithiodd grwpiau gyda'i gilydd ar linellau amser i ddal eu teithiau a'u straeon cyfun, ac yna i ddatblygu darnau creadigol grymus i ddod â'r rhain yn fyw.

Gallwch wyllo un o'r cyfranogwyr, Vicki, yn siarad am ei stori yma.

“Yn fy nghyd-destun i gyda phobl hŷn, mae llawer o'r problemau maen nhw'n eu hwynebu'n ymwneud â bod yn ynysig, unigrwydd... Unwaith y cewch chi bobl i mewn i ystafell ar esgus rhywbeth, rydych chi'n gallu cysylltu pobl, eu cael nhw i fownsio syniadau oddi ar ei gilydd, gallan nhw lunio'u cynllun eu hunain at y dyfodol. Ynndo'i hun mae'n adeiladu cymuned.”

- Cyfranogwr Gweithdy



Cefnogwyd Vicki drwy brosiect Llywyr Cymunedol BAVO, a ddarparwyd dan y model Gofal Cymhleth – Atal Cymunedol.

Drwy fesur ein heffaith mewn ffyrdd newydd ac adrodd straeon grymus am newid, gallwn sicrhau ein bod ni'n parhau i gydnabod pobl sy'n defnyddio gwasanaethau fel partneriaid gweithredol a chyfartal wrth ddarparu gwasanaethau.

Mae amlygu dymuniadau ac anghenion unigolion, yn hytrach na niferoedd a data yn unig, yn ein galluogi i fynd at wraidd yr hyn sy'n bwysig a deall cyd-destunau bywydau pobl, gan wneud ein gwasanaethau'n fwy cadarn ac effeithiol o ganlyniad.



Cyllid Cyfalaf

Cyllid Cyfalaf Tai â Gofal (HCF)

Clustnodwyd £60m o gyllid cenedlaethol oddi wrth Lywodraeth Cymru ar gyfer rhaglen Cyllid Cyfalaf Tai â Gofal (HCF) ar draws Cymru, gyda dyraniad o £8,729,000 y flwyddyn ar gyfer Rhanbarth Cwm Taf Morgannwg, i ddatblygu ein rhaglen bibell gyfalaf flynyddol.

Gellir gwneud Buddsoddiad Cyfalaf i 3 maes blaenoriaeth:

Amcan 1

Datblygu llety preswyl ar gyfer **pobl hŷn gyda chefnogaeth gofal ychwanegol** (a elwyr yn Ofal Ychwanegol), ble bydd gan bobl denantiaeth.

Hefyd llety byw â chymorth i **oedolion ag anableddau dysgu, neu oedolion â salwch meddwl neu bobl ifanc sy'n gadael gofal.**



Amcan 2

Llety preswyl newydd arall ar raddfa fechan ar gyfer **plant a phobl ifanc sy'n derbyn gofal**, neu lety tymor byr neu ganolig i **oedolion ag anghenion uwch a/ neu heriau ymddygiad**, lleoliadau gofal canolraddol eraill e.e. camu i fyny/i lawr, fflatiau ailalluogi/ adsefydlu, hyfforddiant, seibiant i ofalwyr/pobl sy'n derbyn gofal.



Amcan 3

Gelli'r buddsoddi hefyd mewn prosiectau ar raddfa bach, fel trwsio, adnewyddu tai sy'n bodoli'n barod gyda lleoliadau gofal / gofal canolraddol, offer, addasiadau i gartrefi sydd eisoes yn bodoli, ychwanegu at y Grantiau Cyfleusterau i'r Anabl, prynu offer cymorth digidol.



Mae Bwrdd Cyfalaf rhanbarthol yn cynghori ac yn cynnig cyfeiriad strategol i'r RPB, o ran buddsoddi mewn prosiectau cyfalaf rhanbarthol sy'n ateb anghenion ein rhanbarth a amlygwyd, sy'n cefnogi'r blaenoriaethau buddsoddu ar gyfer y grwp cleientiaid targed, sef pobl hŷn, pobl â dementia, pobl ag anawsterau dysgu, a chyflyrau niwroddatblygiaduol, plant ag anghenion cymhleth, a gofalwyr.



Cymerwyd camau cadarnhaol iawn yn 2023/24 gyda sawl prosiect cyfalaf oedd ar y gwell yn symud ymlaen drwy gamau cynnar eu datblygiad, a rhai'n llwyddo i gwblhau'r gwaith adeiladu, sydd bellach yn llwyr weithredol.

Rhestrir llwyddiannau nodedig isod ar gyfer cynlluniau a gwblhawyd â lefel o fuddsoddiad HCF, a'r gwelyau hynny sy'n dal yn y cyfnod datblygu.

Mae'r buddsoddiad hwn wedi cynhyrchu cyfanswm o 40 gwely preswyl newydd gyda 97 yng nghamau cyntaf eu datblygu. Bydd hyn yn mynd gryn dipyn o'r ffordd at ateb y bylchau a amlygwyd yng Nghynllun Strategol Cyfalaf Rhanbarthol 10 mlynedd CTM o ran llety â chyfleusterau gofal:

Grŵp Poblogaeth	Buddsoddiad HCF	Nifer gwelyau
Cynlluniau a gwblhawyd:		
Llety Preswyl i Blant sy'n Derbyn Gofal/Anghenion emosiynol cymhleth	£2,113,127	29 gwely (wedi'u cwblhau'n newydd)
Plant sy'n Derbyn Gofal ar ôl Gadael Gofal (llety i oedran 16+)	£284,362	5 (edi'u cwblhau'n newydd)
Llety Pobl hŷn/Amrywiol (gan gynnwys cyfleuster Dod O'r Ysbyty)	£208,184	4 (ail-lunio) 2 (newydd)
	Cyfanswm gwelyau newydd	40
Cynlluniau sydd ar y Gweill/Ar ddechrau taith cael eu datblygu:		
Pobl hŷn (Llety gyda Chefnogaeth 'Gofal Ychwanegol')	£2,000,000	60 (camau cynnar datblygu)
Pobl ag Anableddau Dysgu (Cynllun Llety Byw â Chymorth)	£391,000	22 (camau cynnar datblygu)
Llety Preswyl i Blant sy'n Derbyn Gofal / Anghenion emosiynol cymhleth	£381,807	15 (camau cynnar datblygu)
	Wrthi'n cael eu datblygu	97

Enghraifft o Brosiect Cyfalaf a Gwblhawyd ac sy'n Llwyrr Weithredol

Hyb Lleoli Plant Golygfa'r Dolydd (CBS Pen-y-bont ar Ogwr)

Datblygwyd Golygfa'r Dolydd yn dilyn cau hen Ysgol Gynradd Brynmenyn, ym Mhen-y-bont ar Ogwr. Cwblhawyd y cynllun ym mis Medi 2023, ac mae bellach yn gwbl weithredol, gyda chofrestriad Arolygiaeth Gofal Cymru (AGC) wedi'i ganiatáu.

Mae Golygfa'r Dolydd yn darparu gwasanaeth integredig i bobl ifanc, 6 i 17 oed, sydd naill ai mewn gofal, ar gyron gofal, neu sydd wedi profi chwalu nifer o leoliadau.

Mae'r tîm integredig yn cefnogi'r plentyn neu'r person ifanc trwy gydol ei daith. Mae'r person yn cael ei gefnogi gan dîm medrus iawn sy'n cynnal asesiadau manwl, gan gynnwys asesiad emosiynol ac ymddygiadol ac ymyriadau therapiwtig i sefydlogi ymddygiad y plentyn.

Mae hyn yn helpu i wella'r math o ymddygiad sy'n cymryd risg, ailintegreiddio i addysg, hyfforddiant neu gyflogaeth ble bo angen, ac amlygu'r opsiwn hirdymor mwyaf addas.



Disgrifiad

Mae dwy adain yng Ngolygfa'r Dolydd, un gyda thri gwely argyfwng/brys, ar gyfer pan fydd plant yn cael eu lleoli yno oherwydd anghenion gofal ar fyrder.

Mae'r ail adain yn gartref i bedwar gwely dros dro/byrdymor i ganolig, ble caiff plant gymorth therapiwtig i sefydlogi'u hemosiynau a'u hymddygiad, cyn iddynt symud i lety preswyl parhaol neu gartref maeth.

Ers ei agor, mae'r gwasanaeth wedi cartrefu o leiaf bedwar o bobl ifanc yn barhaus, ac erbyn hyn mae chwe pherson ifanc yn byw yno, sy'n trosi i gyfradd llenwi o 85%.

Nodwyd hwn fel cynllun blaenllaw ar gyfer y rhanbarth; mae wedi'i amlygu fel maes arfer da o ran sut mae'r tîm yn cefnogi pobl ifanc a phlant, a sut mae lleisiau preswylwyr wedi llunio'r ffordd y mae'r cynllun yn edrych ac yn teimlo.

Mae'r lluniau isod yn dangos tu mewn a thu allan i'r eiddo.

Crëwyd y siediau lliw am fod pobl ifanc wedi dweud eu bod eisiau eu lle eu hunain ar wahân y tu allan i'w hystafell wely. Cyflwynwyd y siediau fel manau ble gallai'r plant storio eiddo a chael ymdeimlad o berchnogaeth o'u lle eu hunain.



Tŷ Willowford, Llety Preswyl ar gyfer Plant sy'n Derbyngofal (CBS RCT)

Cafodd y prosiect cyfalaf hwn i ddarparu llety preswyl ei ddatblygu a'i gwblhau gan CBS Rhondda Cynon Taf a phartneriaid.

Prynwyd ac adnewyddwyd yr eiddo pedair ystafell wely yn unol â'r **agenda dileu elw** ac mae'n diwallu anghenion preswyl plant a ddiffinnir yn lleol. **Fe'i hagorwyd yn swyddogol ar 1 Mai 2023.** Cafodd y cartref preswyl hirdymor hwn i blant, ar gyfer tri o bobl ifanc (ynghyd ag ystafell wely i staff),

ei amlygu yn Strategaeth Trawsnewid Preswyl Cyngor Bwrdeistref Sirol Rhondda Cynon Taf ac fe'i datblygwyd i sicrhau bod pobl ifanc sydd angen gofal preswyl yn derbyn gofal yn agos i'w cartrefi.

Mae darparu lleoliadau o ansawdd uchel yn rhoi'r cyfle i bobl ifanc gael cartref ble gallant ffynnu, a chael gofal gan grŵp sefydlog, gwydn a medrus o staff, sy'n cael eu cefnogi'n dda.



Symud Ymlaen â Datblygiad yn y Cyfnod Cynnar ar Gynllun Cyfalaf Piblinell CTM

Tŷ Thomastown, Gwasanaeth Preswyl Plant (CBS Merthyr Tudful)

Bydd y datblygiad hwn yn cynnig mwy o annibyniaeth i blant a phobl ifanc, fel y gallant dderbyn y lefel gywir o gefnogaeth yn lleol, ac y gallant adeiladu cysylltiadau cryfach o fewn eu cymunedau.

Gobeithir y bydd hyn yn arwain at bontio llwyddiannus i fyd oedolion mewn ffordd gadarnhaol a chynhyrchiol.

Bydd dau gartref systematig yn cael eu creu ar gyfer hyd at chwech o bobl ifanc. Yn ogystal, bydd llety seibiannau byr/llety seibiant ar gael i ddau berson ifanc, a darpariaeth gofal a chymorth pellach i rhwng tri a phedwar o bobl ifanc. Gellir cefnogi hyd at ddeg o bobl ifanc ar unrhyw un adeg.

Dengys y llun isod y gwaith o ailgynllunio ac ad-drefnu un safle presennol sy'n eiddo i'r cyngor.



Datblygu Strategaeth Buddsoddi Cyfalaf 5-10 mlynedd

Rydym wedi datblygu Strategaeth Buddsoddi Cyfalaf ranbarthol, sy'n trosi'n gynllun cyfalaf ranbarthol 5-10 mlynedd ar gyfer buddsoddi ar draws Cwm Taf Morgannwg.

Datblygwyd y strategaeth gan ddefnyddio data a amlygwyd yn ystod yr asesiad o anghenion y boblogaeth, gan ganolbwyntio'n benodol ar anghenion llety a gwelyau.

Mae'r strategaeth yn nodi prosiectau blaenoriaeth allweddol ar gyfer buddsoddiad ariannu **Tai gyda Gofal ac Integreiddio ac Ail-gydbwyso Gofal (IRCF)** sy'n hyrwyddo rhyddhau o'r ysbyty; cyfleusterau camu-i-lawr; byw'n annibynnol; byw â chymorth; dileu agenda elw; datblygu cyfleusterau a modelau iechyd a gofal cymdeithasol integredig.



Cyllid Integreiddio ac Ail-gydbwysio Gofal (IRCF).

Mae'r Gronfa Gyfalaf Integreiddio ac Ail-gydbwysio Iechyd a Gofal Cymdeithasol yn rhaglen a sefydlwyd i gefnogi'n uniongyrchol y Rhaglen Lywodraethu.

Mae'n ymrwymo i ddatblygu 50 o hybiau iechyd a gofal cymdeithasol integredig a chefnogi ail-gydbwysio'r farchnad gofal preswyl.

Mae wedi ei sefydlu i:

- 1 Cefnogi dull cydlynol o gynllunio ar gyfer cydleoli ac integreiddio gwasanaethau iechyd a gofal cymdeithasol yn y gymuned ledled Cymru.
- 2 Cefnogi ail-gydbwysio darpariaeth gofal preswyl i oedolion trwy gynyddu darpariaeth o fewn y sector nid-er-elw.
- 3 Cefnogi dileu elw o'r ddarpariaeth gofal preswyl i blant.

Y ddau brif gynllun o fewn Cwm Taf Morgannwg a dderbyniodd gymorth ariannol gan Lywodraeth Cymru, sydd wedi cyrraedd camau datblygu amrywiol, yw:



Hyb Ysbyty Cymunedol Maesteg

Darparwyd cyllid datblygu cynnar i ddatblygu achos busnes i ailddatblygu Ysbyty Cymunedol Maesteg yn ganolbwynt Iechyd a Gofal Integredig o'r enw 'Parc Iechyd Cymunedol Maesteg'.

Bydd y safle ailddatblygedig hwn yn cynnwys ystod o wasanaethau a ddarperir gyda Chyngor Bwrdeistref Sirol Pen-y-bont ar Ogwr, y trydydd sector a phartneriaid masnachol, gan gynnwys Uned Mân Anafiadau, canolfan i blant, timau nyrsio cymunedol, iechyd meddwl a gofal cymdeithasol a gydleolwyd, a chyfleuster adeiladu newydd ar y safle ar gyfer gofal hirdymor, camu-i-lawr, adsefydlu ac ailalluogi.



Pentref Llesiant Sunnyside, Pen-y-bont ar Ogwr

Bydd Pentref Llesiant Sunnyside yn darparu datblygiad defnydd cymysg newydd sbon, ar safle Swyddfeydd Cyngor Pen-y-bont ar Ogwr a ddymchwelwyd, a'r hen Lys Ynadon, gan gynnwys 59 o unedau tai, canolfan gofal iechyd a gwaith tirlunio ac isadeiledd.

I gefnogi uchelgeisiau Llywodraeth Cymru i ddatblygu hybiau iechyd a gofal cymdeithasol mwy integredig, datblygwyd sawl darn o waith yn ystod 2023/24 i gynorthwyo'r uchelgais hwn.

Penodwyd sefydliad i gynnal astudiaeth gwerthuso dichonoldeb ac opsiynau i adolygu asedau a'r cyfleusterau cymunedol presennol. Bydd hyn yn pennu eu gallu i gael eu datblygu i fod yn hybiau iechyd a gofal cymdeithasol integredig. Bydd y gwaith yn dod i ben yn ystod haf 2024 gydag argymhellion a allai helpu'r rhanbarth i gyflawni'r uchelgais hwn.

Mae ail astudiaeth ddichonoldeb yn archwilio anghenion llety ar gyfer pobl ag anableddau dysgu sy'n bwriadu trosglwyddo i fyw â chymorth. Bydd y gwaith hwn yn cael ei ategu drwy ddatblygu canllaw a gydgyhyrchwyd, a fydd yn rhoi gwybodaeth i bobl ag anableddau dysgu, eu rhieni a'u gofalwyr am yr hyn i'w ddisgwyl cyn, yn ystod, ac ar ôl symud i lety â chymorth.

Dementia

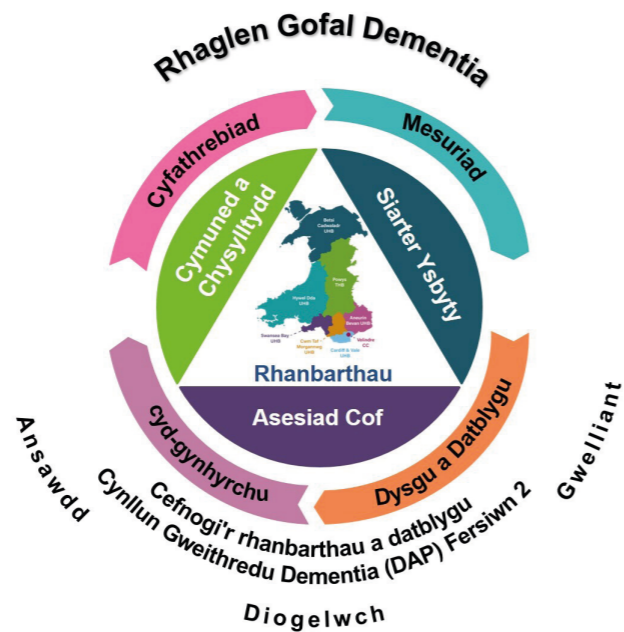
Ar gyfer dementia, mae agenda genedlaethol a maes gwaith penodol o dan y Cynllun Gweithredu Dementia (DAP) a Llwybr Safonau Gofal Dementia Cymru Gyfan (y safonau).

Bu'r Cynllun Gweithredu Dementia yn destun cyfnod helaeth o werthuso, a disgwylir i'r gwaith o greu cynllun newydd ddechrau yn 2024.

Dementia Care Programme

Cefnogir y gwaith o roi'r DAP ar waith drwy gyflawni'r Llwybr Safonau Gofal Dementia Cymru Gyfan a gyhoeddwyd gan Gwelliant Cymru yn 2021 a CIRh Penodol ar gyfer Dementia gwerth cyfanswm o £1.7M.

Cynhaliwyd adolygiad cenedlaethol o'r ffrydiau gwaith gyda'r strwythur isod wedi'i gynnig fel Dull cenedlaethol o fis Ebrill 2024:



Mae trafodaethau'n parhau ym mhob rhanbarth i weld a fydd y model cenedlaethol hwn yn cael ei wreiddio yn y rhanbarthau unigol wrth symud ymlaen.

Mae'r Grŵp Llywio Dementia yn parhau i ganolbwyntio ar:

Cydymffurfio â'r DAP a gweithredu'r 20 safon gyntaf

Ailgyflunio gwasanaethau lle bo angen i sicrhau cysondeb rhanbarthol

Gweithredu dull cydgyhnhyrchu ar draws y rhanbarth ar gyfer dementia

Mae'r grŵp llywio'n parhau i weithio tuag at weithredu drwy gyfrwng y chwe ffrwd gwaith a gefnogwyd yn flaenorol gan Gwelliant Cymru, Ymgysylltu â'r Gymuned, Gwasanaethau Asesu'r Cof, Cysylltydd Dementia, Siarter Ysbyty, Gweithlu a Dysgu, Mesuriadau.



Ymgysylltu Cymunedol

Cynhaliwyd ymarferion gwrando cymunedol yn llwyddiannus yn y Gilfach Goch a Phontypridd a bydd glasbrint ar gyfer gwrando cymunedol yn cael ei ddatblygu yn 2024. Cafodd yr ymarferion gwrando hefyd eu bwydo i'r gwaith dichonoldeb ar yr hybiau lechyd a Gofal Cymdeithasol Integredig a cafwyd croeso i grant bach fyddai'n galluogi i grwpiau lleol ddarparu gweithgaredd cefnogi dementia.

Gwasanaeth Asesu Cof

Gwnaed cynnydd ar ddatblygu'r model gorau posibl o Wasanaethau Cof ar draws y rhanbarth gyda ffocws penodol ar ddull ar gyfer CTM. Cefnogi'r flaenoriaeth gyffredinol o 'ganlyniadau cyfartal i'n dinasyddion ar draws y rhanbarth'. Yn y cyfamser, datblygwyd Gwasanaeth Cof ym Mhen-y-bont ar Ogwr ac mae gwaith yn mynd rhagddo i ddatblygu gweithdrefn weithredu safonol i unioni arferion gwaith ar draws y rhanbarth a sicrhau cysondeb yn yr atgyfeiriadau a dderbyniwn.

Gwnaed gwaith ymgysylltu o ran llwybr yn y gweithgareddau ymgysylltu, gan gynnwys mewn swit hydra Minerva, yn yr **hacathon dementia** a gyda **Troi Pontypridd yn Las**, ac mae mwy ar y gweill ar gyfer **Wythnos Gweithredu ar Dementia ym mis Mai 2024** i amlygu'r canlyniadau y mae pobl â phrofiad byw yn dymuno'u cael ym mhob un o'r camau ar hyd eu taith.

Cysylltydd Dementia

Cafodd rôl Cysylltydd Dementia ei thendro'n llwyddiannus i Age Connects Morgannwg a'i hailfrandio fel Arweinwyr Cof a Lles. Mae'r prosiect wrthi'n creu cysylltiadau a bydd yn mynd ati i recriwtio arweinwyr yn 2024.



Siarter Ysbyty

Fel rhan o'n gwaith o gyflawni'r siarter **ysbytai sy'n ystyriol o ddementia**, rydym wedi sicrhau bod gan bob ward fanylion mewngofnodi ar gyfer y llwyfan gwella ar-lein Care Fit for VIPS (GASS yn Gymraeg).

Mae GASS yn sefyll am:

G = Gwerthfawrogi pobl

Gwerthfawrogi a hyrwyddo hawliau'r person

A = Anghenion yr unigolyn

Darparu gofal unigol yn unol ag anghenion

S = Safbwynt y defnyddiwr gwasanaeth

Deall gofal o safbwynt y person â dementia

S = Seicoleg gymdeithasol gefnogol

Mae amgylchfyd cymdeithasol yn galluogi'r person i aros mewn perthynas

Ceir arweinwyr dynodedig ar gyfer pob safle a recriwtiwyd Mapwyr Gofal Dementia pwrpasol i'r tîm Ymyrraeth Dementia Arbenigol i gefnogi mapio dementia ar safleoedd.

Gweithlu a dysgu

Cytunodd y Grŵp Llywio Dementia i ariannu adolygiad o wasanaethau dementia a llwybrau a gyflwynwyd i Gymorth Comisiynu GIG Lloegr (NECS).

Rhodddwyd y dasg i NECS o nodi arferion ar draws y rhanbarth, amlygu tueddiadau data a chyfraddau diagnostig, ac mae'n llunio lonydd nofio er mwyn gallu amlygu bylchau. Bydd NECS hefyd yn llunio barn ar ddyraniad y CIRh dementia yn erbyn

y dadansoddiadau data, er mwyn helpu i lywio penderfyniadau'r grwpiau llywio ynghylch ariannu a datblygu prosiectau/rhaglen yn y dyfodol. Bydd yr adroddiad hefyd yn ceisio llywio datblygiad cynllun gweithlu.

Ochr yn ochr â hyn, mae trafodaethau'n cael eu cynnal ar gael ymagwedd unedig at hyfforddiant cyfathrebu dementia i gefnogi ein darpariaeth ranbarthol yn wyneb y Fframwaith Gwaith Da.

Mesuriadau

Mae cynnydd yn parhau o amgylch datblygu gweithlyfr mesur, gyda CTM yn gallu cyflwyno pwyntiau data i Gwelliant Cymru.



Wrth symud ymlaen at y dyfodol, mae trafodaethau'n parhau o ran cael set lai o fesuriadau i gefnogi rhannu arfer da/cymharu cynnydd ledled Cymru, law yn llaw â datblygu mesuriadau ystyrlon i lywio gwelliant ar draws y meysydd llif gwaith.

O fewn CTM cynhaliwyd trafodaethau llwyddiannus i dynnu sylw at ddementia ar **System Gweinyddu Cleifion Cymru (WPAS)** a chynlluniwyd cynllun peilot o'r defnydd o gôd READ ar y system ar gyfer dechrau 2024. Unwaith y bydd wedi'i gwblhau, bydd yn cael ei gyflwyno ar draws y rhanbarth, a bydd amrywiaeth o ddeunyddiau codi ymwybyddiaeth a hyfforddiant yn cael eu datblygu.

Isadeiledd Rhanbarthol

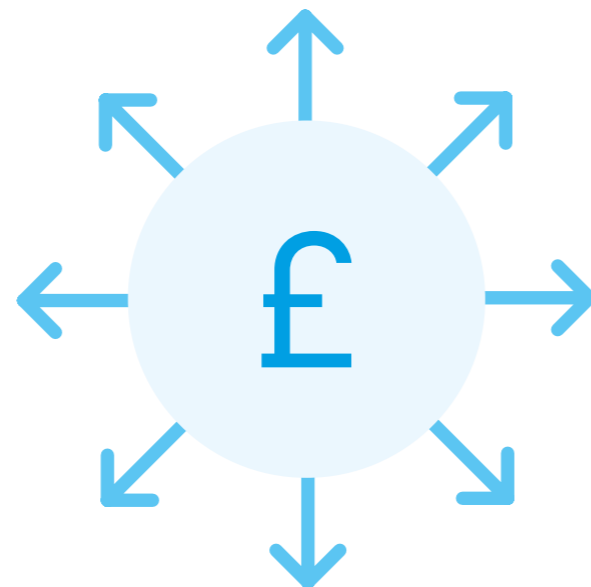
Gall trosolwg o seilwaith rhanbarthol presennol a chynlluniedigi gefnogi uchelgeisiau'r RPB i'w gweld drwy'r cod QR ar y dudalen gefn.

Uned Gomisiynu Ranbarthol

Mae'r Uned Gomisiynu Ranbarthol yn cefnogi'r Bwrdd Partneriaeth Rhanbarthol drwy weithio gydag amrywiaeth o bartneriaid gan gynnwys Bwrdd Iechyd Prifysgol Cwm Taf Morgannwg, Cyngor Bwrdeistref Sirol Pen-y-bont ar Ogwr, Cyngor Bwrdeistref Sirol Rhondda Cynon Taf, Cyngor Bwrdeistref Sirol Merthyr Tudful, y trydydd sector, tai ac addysg.

Mae'n rheoli a chydlynu ystod o gyllid Llywodraeth Cymru a gyfeirir drwy'r Bwrdd Partneriaeth Rhanbarthol gan gynnwys y **Gronfa Integreiddio Ranbarthol (CIRh)**, y **Gronfa Tai â Gofal (HCF)** a rhaglenni cyfalaf Integreiddio ac Ail-gydbwysu Gofal (IRCF).

Mae'r tîm yn adrodd ar fuddsoddiad a pherfformiad gwasanaeth, er mwyn sicrhau'r canlyniadau gorau a'r gwerth gorau am arian i ddefnyddwyr gwasanaeth a rhanddeiliaid, yn ogystal â chydlynu'r gwaith o lywodraethu'r bartneriaeth.



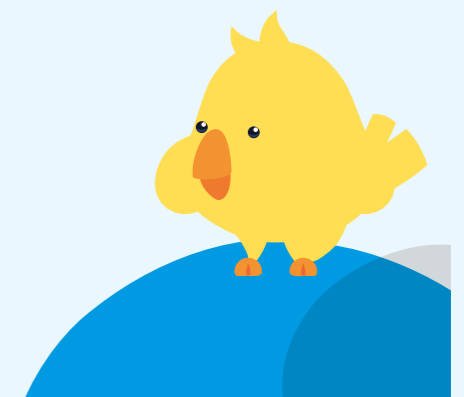
Mae'r cyllid hwn yn bwysig iawn gan ei fod yn helpu i sicrhau bod y gwasanaethau a'r cymorth cywir ar gael i bobl sy'n byw ym Mhen-y-bont ar Ogwr, Rhondda Cynon Taf a Merthyr Tudful.

Sicrhawyd capasiti ychwanegol yn 2023/24. Dechreuwyd ar swydd Cyfarwyddwr Integreiddio ym mis Tachwedd 2023 i fwrw ymlaen ag uchelgeisiau'r rhaglen Llwybrau Cymunedol Integredig.

Dechreuodd Swyddog Cynllunio Cyfalaf ym mis Hydref 2023 i gefnogi rhaglenni cyfalaf ar draws y rhanbarth, a bwriedir recriwtio ymhellach ar gyfer 2024/25 i gynnwys ffocws ar ddatblygu rhaglen technoleg gynorthwyol.



Daeth Cydlynnydd NYTH ar gyfer Plant a Phobl Ifanc i'w swydd ym mis Mawrth 2024 ac mae'n gyfrifol am weithredu Fframwaith NYTH o fewn gwaith y bwrdd Partneriaeth Rhanbarthol.



Hyb Cydgysylltu Ymchwil, Arloesi a Gwella

Mae'r Hyb RIC yn cael ei gynnal o fewn Bwrdd Iechyd Prifysgol Cwm Taf Morgannwg. Ei brif rôl yw amlygu a chydlynu arferion a gweithgareddau arloesol yn seiliedig ar anghenion y boblogaeth ar draws rhanbarth Cwm Taf Morgannwg, sy'n cynnwys awdurdodau lleol Pen-y-bont ar Ogwr, Rhondda Cynon Taf, a Merthyr Tudful.

Daeth Hyb RIC yn fan cyfarfod ar gyfer cydweithio, ymgysylltu a chefnogi sefydliadau rhanddeiliaid. Mae'n hwyluso syniadau newydd a chreadigol trwy ddod â rhanddeiliaid amrywiol ynghyd a darparu amgylchedd sy'n ffafriol i ddatblygu a gweithredu prosiectau arloesol.



Ymysg digwyddiadau a gweithgareddau a gynlluniwyd yn yr Hyb roedd:



Adnodd addysg



Cynnal twf addysg ac integreiddio hyfforddiant ar gyfer lleoliadau clinigol y gweithlu, arferion gwella, a pherthynas â phrifysgolion

Mae Hyb RIC CTM wedi helpu i yrru prosiectau arloesol ar draws y rhanbarth dros y flwyddyn ddiwethaf drwy:

Dathlu Rhagoriaeth Arloesi

Cynhaliodd Hyb RIC ymweliad gweinidogol a digwyddiadau eraill i arddangos eu gwaith cydweithredol gyda'r trydydd sector, gan gynnwys gwasanaeth arobryn GIG Cymru i Ailwrpasu Gwasarn Anifeiliaid Anwes.

Meithrin arloesedd a chyfnewid gwybodaeth rhwng prifysgolion a Bwrdd Iechyd Prifysgol CTM, gan wthio ffiniau addysg ac ymarfer gofal iechyd.

Gwella Ymgysylltiad Cleifion

Gan gydnabod pwysigrwydd cyfathrebu effeithiol, mae'r hyb yn arwain datblygiad cymwysiadau gwe.

Hyrwyddo atebion cynaliadwy

Mewn arddangosfa ryfeddol o gynaliadwyedd, mae'r Hyb wedi cychwyn dull cydweithredol o ymdrin â dau brosiect a dderbyniodd arian gan Fenter Ymchwil Busnesau Bach (SBRI).



Gallwch ddarllen adroddiad blynyddol yr Hyb RIC yma.



Partneriaeth Datblygu Gweithlu Gofal Cymdeithasol Cwm Taf Morgannwg (SCWDP)

Swyddogaeth gwasanaeth SCWD Cwm Taf Morgannwg, fel y'i rheolir gan Fwrdd Llywodraethu Strategol SCWDP, yw:

- Casglu ac ystyried data gweithlu i sicrhau bod cynllunio'r gweithlu yn sensitif i unrhyw newidiadau, heriau neu gyfleoedd sylweddol ar draws sectorau yn y farchnad ofal.
- Gweithio gydag eraill i ystyried gofynion cenedlaethol, rhanbarthol a lleol ac arfer da er mwyn llywio anghenion datblygu'r gweithlu.
- Gweithio gyda phartneriaid ar draws y sectorau gofal i sicrhau bod mentrau datblygu'r gweithlu'n cael eu blaenoriaethu a'u targedu'n briodol i ddiwallu anghenion.
- Comisiynu gweithgareddau dysgu a datblygu a hwyluso cyfleoedd i ddarparu cysylltiadau i ddiwallu anghenion datblygu'r gweithlu drwy.
 - Rhaglen i ddatblygu'r gweithlu a ariennir gan Grant sydd ar gael i ddarparwyr gofal cymdeithasol.
 - Rhaglen flynyddol o ddigwyddiadau hyfforddi a datblygu wyneb yn wyneb.
 - Mae datblygu dulliau darparu hyfforddiant hyblyg a fabwysiadwy adeg Covid i barhau.
 - Mynediad i gynadleddau a digwyddiadau rhwydwaith.
 - Cymwysterau newydd, VQs a chymwysterau a fframweithiau cymhwysedd cyfatebol.

- Cyfleoedd cymhwysu, ôl-gymhwysu a DPP ar gyfer gweithwyr cymdeithasol cymwys a rheolwyr cofrestredig.
- Cefnogaeth, cyngor ac arweiniad parhaus.
- Ystod eang o gyfathrebu a gwybodaeth gan gynnwys cylchlythyrau a bwletinau rheolaidd.
- Gwerthuso effaith cynlluniau dysgu a datblygu rhanbarthol ar wasanaethau a'r gweithlu.

Cynllun Datblygu Gweithlu Gofal Cymdeithasol

Datblygwyd a chytunwyd ar Gynllun Datblygu'r Gweithlu Gofal Cymdeithasol gan Raglen Ddatblygu Gweithlu Gofal Cymdeithasol Cwm Taf Morgannwg a'i gymeradwyo gan Gyfarwyddwr Arweiniol Gwasanaethau Cymdeithasol RCT, yn dilyn ymgynghoriad â Chyfarwyddwyr ym Merthyr Tudful a Phen-y-bont ar Ogwr.

Mae'r rhaglen wedi'i gynllunio ar gyfer BA 24/25, a mewn rhai achosion (ar gyfer hyfforddiant Cymhwysu Gwaith Chymdeithasol) tuag at 2027.

Fe'i datblygwyd yn unol â blaenoriaethau wedi'i osod gan SCWDP Cwm Taf Morgannwg, Gofal Cymdeithasol Cymru a'r Cylch Grant. Mae hyn yn cynnwys y Grant Hwyluso Rhanbarthol, wedi'i lywio gan dadansoddiad o anghenion hyfforddi.





Cwm Taf Morgannwg
Bwrdd | Regional
Partneriaeth | Partnership
Rhanbarthol | Board

ADRODDIAD BLYNYDDOL 2023/24

Medi 2024

Er mwyn cael mynediad
at ddogfennau cefnogol
a wybodaeth pellach,
sganiwch y cod QR.

ctmregionalpartnershipboard.co.uk

