



Cwm Taf Morgannwg

Bwrdd	Regional
Partneriaeth	Partnership
Rhanbarthol	Board

**ADRODDIAD
BLYNYDDOL
2021/22**



CYNNWYS

Rhagair gan y Dirprwy Gadeirydd	3
Rhoi lleisiau'r gymuned wrth galon ein gwaith	4
Rôl a phwrpas	6
Gweledigaeth	7
Gwerthoedd	8
Strwythur Llywodraethu	9
Blaenoriaethau Rhanbarthol Cwm Taf Morgannwg	10
Cyd-gynhyrchu	12
Llwybr Cynhwysiant Rhanbarthol	13
Rhaglen Gyfalaf y Gronfa Ofal Integredig (ICF)	14
Refeniw'r Gronfa Ofal Integredig 2021/22	17
Dementia	19
Rhaglen Drawsnewid	20
Isadeiledd Rhanbarthol	25
Uned Gomisiynu Ranbarthol (Crëwyd Mawrth 2019)	25
Hwb Cydlynu Ymchwil, Arloesi a Gwella	26
Grŵp Galluogi'r Gweithlu	28
Partneriaeth Ddatblygu Gweithlu Gofal Cymdeithasol Cwm Taf Morgannwg (SCWDP)	29
Cynllunio ar gyfer y gaeaf	30
Symud ymlaen	31



Rhagair gan y Dirprwy Gadeirydd

Pleser yw gallu cyflwyno adroddiad blynyddol Bwrdd Partneriaeth Rhanbarthol Cwm Taf Morgannwg ar gyfer 2021/22.

Fel Bwrdd Partneriaeth Rhanbarthol, rydyn ni'n ymdrechu i wneud gwahaniaeth i fywydau pobl drwy'u cynnwys, gwrando arnyn nhw a gweithredu ar y cyd i drawsnewid y modd y darperir gwasanaethau.

Bu 2021/22 yn flwyddyn heriol arall i iechyd a gofal cymdeithasol.

Wrth i ni symud ymlaen, rhaid i ni gydnabod yr heriau a'r cyfleoedd yn ein cymunedau wrth edrych ar sut y gallwn wella gwasanaethau.

Mae ein blaenoriaethau'n cynnwys darparu gofal gwell yn nes at gartref, cefnogi pobl i fyw'n annibynnol, a gwella darpariaeth gwasanaethau.

I wneud hyn, rhaid i ni barhau i weithio'n effeithlon gyda'n gilydd mewn partneriaeth, drwy ddatblygu gwasanaethau a thimau cymunedol integredig i ateb anghenion y bobl fwyaf bregus yn ein cymunedau.

Mae gan bawb yn ein cymuned ei stori'i hun i'w hadrodd. Yr unig ffordd y gallwn ni wir ddeall pa wasanaethau a chefnogaeth sydd angen yw drwy ganfod ffyrdd o rymuso, gwrando ar a deall yr holl brofiadau hyn.

Fel aelodau o'r Rhwydwaith Gyd-gynhyrchu i Gymru, rydyn ni wedi ymrwmo i gyd-gynhyrchu gyda'n cymunedau. Dros y flwyddyn ddiwethaf, rydym wedi arwain gweithgareddau ymgysylltu ystyrlon a chreadigol sy'n helpu pobl o bob cefndir i ddod o hyd i'w llais, a dweud eu dweud am bethau sy'n cyfri iddyn nhw.

Rydym bellach wrthi'n gweithio gyda'r cymunedau hyn i greu ein Siarter Gyd-gynhyrchu Ranbarthol; ymrwymiad a chynllun gweithredu sy'n grymuso ac yn rhoi cyfrifoldeb ar y cyd i'n cymunedau, er mwyn i ni gael perthynas gyfartal, gytbwys a gofalgar wrth ddatblygu, rhedeg a gwerthuso gwasanaethau.

Mae'r gwaith hwn wedi dylanwadu ar sawl darn allweddol o waith sy'n rhoi ffurf i'n cynlluniau ar gyfer y dyfodol. Rydym wedi defnyddio profiadau cymunedol a data i ddatblygu ein Hasesiad Anghenion y Boblogaeth (PNA), adroddiad Sefydlogrwydd y Farchnad (MSR), adroddiad Gwerth Cymdeithasol a chynllun buddsoddi Cronfa Integreiddio Ranbarthol sy'n amlinellu sut y bydd adnoddau'n cael eu hunioni yn erbyn y chwe model gofal.

Croesawn y cynnydd mewn cyllid cyfalaf a alluogwyd drwy'r Gronfa Dai â Gofal ac edrychwn am gyfle i adeiladu ar y rhaglen gyfalaf lwyddiannus a ddarparwyd ledled y rhanbarth.

Mae'r adroddiad hwn yn adlewyrchu ein llwyddiant hyd yn hyn, ac yn sail gadarn i adeiladu arni.

Gwyddom fod llawer mwy o heriau o'n blaen, ond drwy weithio gyda'n gilydd gyda'n cymunedau gwydn ac angerddol, gallwn adeiladu dyfodol cryf a chynaliadwy ar gyfer Cwm Taf Morgannwg.



Luke Takeuchi

Dirprwy Gadeirydd y Bwrdd Partneriaeth Rhanbarthol



Rhoi lleisiau'r gymuned wrth galon ein gwaith

Deil ymgysylltu a chyfathrebu i fod yn ffocws allweddol i'r Bwrdd Partneriaeth Rhanbarthol. Rydym wedi ymrwmo i weithio gyda'n cymunedau i wella gwasanaethau iechyd, gofal cymdeithasol a llesiant, a chreu amgylchedd ble mae pobl yn teimlo fod rhywun yn gwrando arnyn nhw go iawn, yn eiriol drostynt a'u bod yn cael eu cynnwys.

Yn 2014, cyhoeddodd Llywodraeth Cymru Ddeddf Gwasanaethau Cymdeithasol a Llesiant (Cymru) 2014. Gosododd y ddeddf 'ddyletswydd' ar Awdurdodau Lleol, Bwrdd Iechyd Prifysgol Cwm Taf Morgannwg a phartneriaid (gan gynnwys y sector wirfoddol) i feddwl am lesiant cyffredinol pobl sy'n defnyddio gwasanaethau gofal a chefnogi a'r gofalmwr sy'n eu helpu.

Fel rhan o'r Ddeddf, roedd rheidrwydd i gynnal asesiad ar y cyd o anghenion gofal a chefnogaeth ein poblogaeth ac anghenion gofalmwr. Roedd hyn yn cynnwys yr ystod a'r lefel oedd angen i ateb yr anghenion hynny, ynghyd ag ystod a lefel y gwasanaethau ataliol.

Eleni bu i ni weithio gyda Byrddau Gwasanaeth Cyhoeddus Cwm Taf a Phen-y-bont ar Ogwr i gynhyrchu **Asesiad Anghenion y Boblogaeth** ac Asesiad Llesiant. Drwy gydweithio gyda'n preswylwyr a grwpiau cymunedol, gallwn wrando ar anghenion ein cymunedau a'u deall, ac yna argymhell gerbron Llywodraeth Cymru ba wasanaethau iechyd, gofal cymdeithasol a llesiant ddylai gael eu creu neu'u gwella dros y pum mlynedd nesaf (2023-2028). Mae'n bwysig ein bod ni'n sicrhau fod profiadau a straeon y gymuned yn dylanwadu'n uniongyrchol ar benderfyniadau am wasanaethau iechyd, gofal cymdeithasol a llesiant.

Dros gyfnod o 100 dydd, bu i ni weithio gyda'n partneriaid i gasglu llawer o ddata am ein poblogaeth leol, a gwneud gweithgareddau i'n helpu i gael sgysiau ystyrlon gyda'n preswylwyr. Clywsom am brofiadau cymunedau, eu hanghenion presennol a'u huchelgeisiau am y dyfodol, er mwyn i ni allu adeiladu ar wasanaethau sy'n gweithio'n dda, a hefyd weithio gyda'n gilydd i fynd i'r afael â'r heriau.

Drwy gyfrwng y gwaith hwn, fe roddwyd cyfle gennym i bobl gydweithio gyda chyfansoddwyr caneuon, artistiaid, beirdd a storiwyr i ddod â'u profiadau, eu teimladau a'u syniadau'n fyw er budd y dyfodol.

Fe gafodd o leiaf 1,183 preswlydd ar draws Cwm Taf Morgannwg eu denu drwy gyfrwng dulliau ymgysylltu amrywiol, gan gynnwys pecynnau offer ymgysylltu, trafodaethau grŵp, sioe deithiol, arolwg ar lein a chyfres o ddigwyddiadau **'hac-a-thon'** Fe wnaethon ni gynnwys y profiadau hyn yn ein Hasesiad Anghenion y Boblogaeth. Serch hynny, roeddem hefyd eisiau arddangos yr ystod eang o straeon mewn dull ystyrlon a fyddai'n dod â chymunedau a gweithwyr proffesiynol ynghyd.

O ganlyniad, fe lansion ni **'Clywch Ein Lleisiau'**, chwe pherfformiad grymus o ganeuon a straeon a gyfansoddwyd gan ein cymunedau i ysbrydoli newid cadarnhaol.

Gallwch wyllo ein ffilm isod:

<https://youtu.be/e-6vaUxlkM>



Roeddem wrth ein bodd i ddod ag arweinwyr iechyd a gofal cymdeithasol ynghyd gyda phreswylwyr a staff rheng flaen i wyllo'r perfformiadau.

Ymysg y rhai a fynychodd roedd Comisiynydd Plant Cymru; swyddfa Comisiynydd Pobl Hŷn Cymru; y Cyng Declan Sammon, Maer Merthyr Tudful; Xander Payne, Maer Ieuenctid, Pen-y-bont ar Ogwr; Dirprwy Faer, Cyng William Kendall, a'r Ddirprwy Faeres, Mrs June Kendall; Kelechi Nnoaham, Cyfarwyddwr Iechyd Cyhoeddus BIP Cwm Taf Morgannwg.

Bydd adroddiad ar wahân am 'Clywch Ein Lleisiau' ar gael yn fuan.

Yn ogystal ag Aseiad Anghenion y Boblogaeth, mae gofyn i ni baratoi a chyhoeddi adroddiadau sefydlogrwydd y farchnad (Adran 144B o Ddeddf Gwasanaethau Cymdeithasol a Llesiant (Cymru) 2014).

Bydd yr adroddiad Sefydlogrwydd y Farchnad yn helpu i addysgu a rhoi ffurf ar y cynllun ardal pum mlynedd nesaf a fydd yn amlinellu blaenoriaethau ar gyfer y ddarpariaeth i ateb pob galw.



Rôl a phwrpas

Sefydlwyd Byrddau Partneriaeth Rhanbarthol fel rhan o Ddeddf Gwasanaethau Cymdeithasol a Llesiant (Cymru) 2014 i wella llesiant y boblogaidd a gwella sut y gellir darparu iechyd a gofal cymdeithasol.

Mae'n bwysig fod pobl yn gallu byw bywydau hapus ac iach am gyhyd â phosib. Er mwyn sicrhau fod hyn yn digwydd, mae Llywodraeth Cymru wedi cydnabod yr angen i ddod ag iechyd a gofal cymdeithasol ynghyd, er mwyn gallu datblygu gwasanaethau o gwmpas anghenion a blaenoriaethau unigolion.

I ateb yr uchelgais hwn, mae Llywodraeth Cymru wedi datblygu strategaeth o'r enw '**Cymru Iachach**', sy'n amlinellu cynllun i ddatblygu deilliannau iechyd gwell i bobl o bob oedran a chefnidir.

Rydym ni'n cefnogi'r cynllun hwn drwy ddod â phartneriaid ynghyd o feysydd iechyd, gofal cymdeithasol, addysg, tai, y trydydd sector a'r sector preifat. Bydd y partneriaid hyn yn gweithio'n strategol gyda'i gilydd i ddatblygu dulliau a fydd yn creu gwasanaethau iechyd, gofal cymdeithasol a llesiant gwell.

Gallwch weld pwy yw aelodau ein RPB yma:

<http://www.ctmregionalpartnershipboard.co.uk/wp-content/uploads/2022/09/Cwm-Taf-Morgannwg-Regional-Partnership-Board-Membership.pdf>



Gweledigaeth

Gwneud gwahaniaeth i fywyd pobl drwy eu cynnwys nhw, gwrando a gweithredu gyda'n gilydd i drawsnewid y ffordd mae gwasanaethau'n cael eu darparu.

#WrthEichOchrChi

Gwerthoedd

Mae Bwrdd Partneriaeth Rhanbarthol Cwm Taf Morgannwg wedi gweithio i adnabod gwerthoedd craidd, sy'n cryfhau ein hymrwymiad i ddarparu'r gwasanaethau gorau i bobl ar yr adeg gywir a'r lle cywir, sef:

Cynhwysiant:



Arweinir ein gwaith gan ein cymunedau, ac rydym ni'n ymrwymo i sicrhau fod gan bawb gyfle i gymryd rhan.

Cydraddoldeb:



Credwn mewn creu cymdeithas deg a chydradd. Dylai pawb gael mynediad i wasanaethau sy'n eu cefnogi i fyw bywydau hapus ac iach.

Cywirdeb:



Rydym ni'n addo bod yn onest, yn agored a thryloyw ym mhopeth a wnawn.

Cydweithio:



Ein cymunedau sydd wrth wraidd popeth a wnawn. Byddwn ni'n gweithio'n barhaus mewn partneriaeth â phobl leol i gynllunio a darparu gwasanaethau i sicrhau eu bod yn derbyn y gefnogaeth a'r gwasanaethau cywir.

Arloesi:



Byddwn ni'n gwneud pethau'n wahanol i gydweithio gyda chymunedau lleol yn well a'u cefnogi.

Strwythur Llywodraethu



Bwrdd Partneriaeth Rhanbarthol

Bwrdd Arwain Integredig

**Grŵp Plant
Integredig**

**Grŵp Adnoddau
Integredig**

**Grŵp Oedolion
Integredig**

*Ceir sawl is-grwp sy'n cefnogi ac yn bwydo i mewn i'r byrddau sefydledig.

Blaenoriaethau Rhanbarthol Cwm Taf Morgannwg

Mae'r Byrddau Gwasanaeth Plant ac Oedolion rhanbarthol wedi amlygu sawl thema allweddol i ganolbwyntio arnynt fel ffocws ar gyfer llif gwaith blaenoriaeth.



I'r Bwrdd Gwasanaeth Plant rhanbarthol y blaenoriaethau yw:

Datblygu dull integredig o ymdrin â thai a gofal a chefnogaeth i blant ag anghenion cymhleth

- Datblygu Llety Preswyl Rhanbarthol Integredig i Blant ar gyfer plant a phobl ifanc ag anghenion emosiynol cymhleth.
- Adolygu trefniadau cydweithredol presennol rhwng ieuchyd a gofal cymdeithasol ar gyfer pecynnau cefnogi i blant a phobl ifanc ag anghenion cymhleth.
- Comisiynu Gwasanaeth Cefnogi Lleoli rhanbarthol aml-asiantaethol ar gyfer Plant Sy'n Derbyn Gofal.

Dull integredig i hybu gwytnwch emosiynol a chorfforol ymysg plant a phobl ifanc

- Gweithredu Fframwaith Help a Chefnogaeth Gynnar (Model NEST).
- Datblygu ap ffôn symudol i wella cyfathrebu rhwng staff gofal cymdeithasol a phlant sy'n derbyn gofal.



I'r Bwrdd Gwasanaeth Oedolion rhanbarthol y themâu a'r blaenoriaethau yw:

Cartrefi Gofal

Ystyried a gweithredu argymhellion o'r astudiaeth sefydlogrwydd y farchnad ar gyfer gofal preswyl a gofal nyrsio i bobl hŷn.

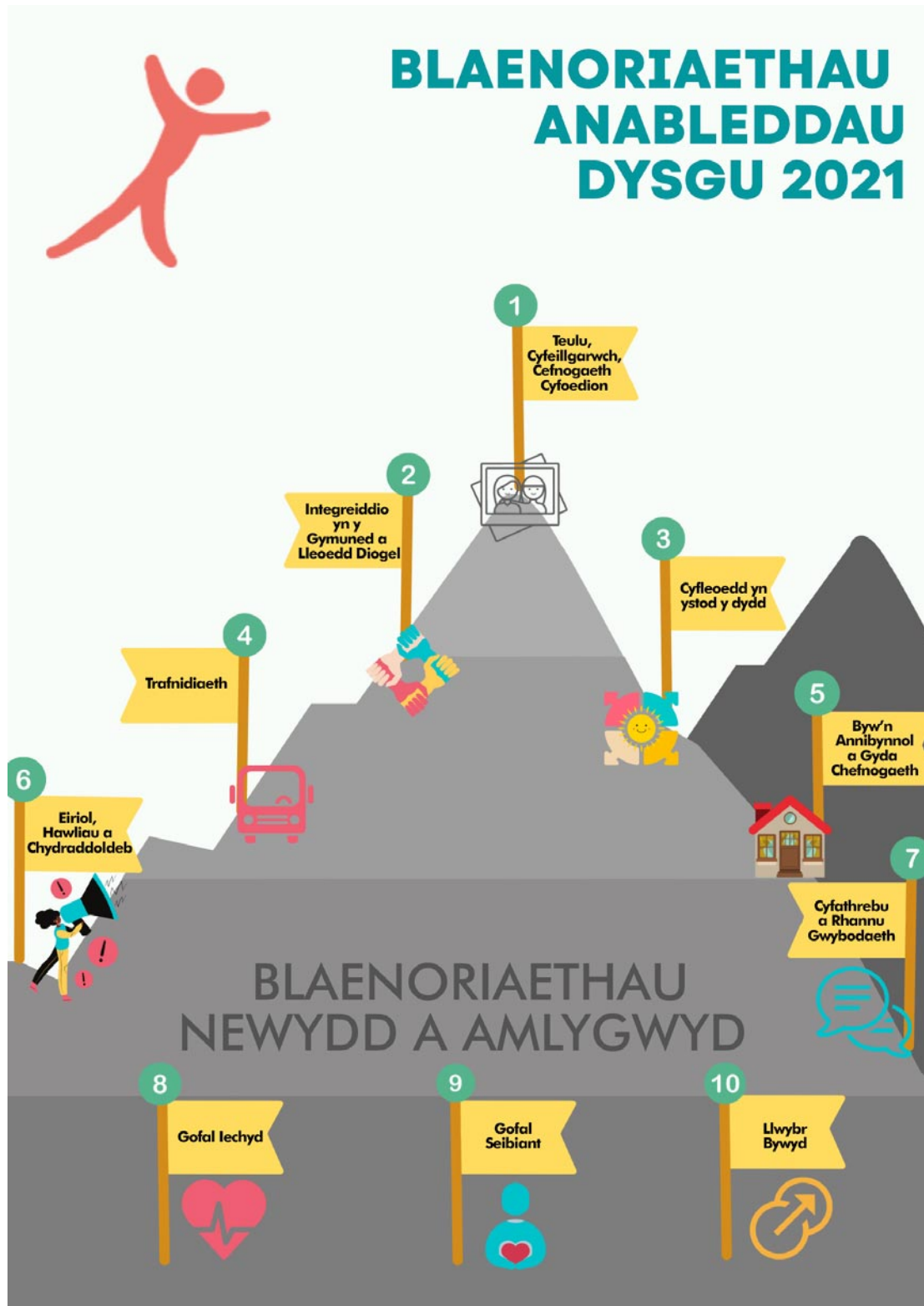
Casglodd yr astudiaeth gorff sylweddol o ddata meintiol ac ansoddol ar y farchnad cartrefi gofal preswyl a nyrsio i bobl hŷn yng Nghwm Taf Morgannwg. Archwiliodd yr heriau a'r cyfleoedd o dri phrif safbwynt, sef darparwyr (cartrefi annibynnol a rhai'n eiddo i'r awdurdod lleol), comisiynwyr a staff gweithredol, a'r cyhoedd, gan gynnwys teuluoedd preswylwyr.

Model Delfrydol ar gyfer Gwasanaethau Cymunedol

- Gweithredu'r Model Delfrydol ar gyfer gwasanaethau cymunedol
 - Adolygu arfer orau, a dysgu o'r rhaglenni trawsnewid, i ddatblygu model gweithredu delfrydol a chynaliadwy yn ariannol, ar draws y rhanbarth fel rhan o un rhaglen ranbarthol.
- Cynllun Gweithredu Dementia
 - Goruchwylio gweithredu lleol o'r gweithredoedd allweddol yn y Cynllun Gweithredu Dementia cenedlaethol a lleol.
 - Adolygu gwasanaethau er mwyn sicrhau eu bod yn cwrdd â Llwybr Safonau Gofal Dementia Cymru Gyfan (Mawrth 2021)
- Rhyddhau i Adfer ac Asesu to (D2RA)
 - Gweithredu a Monitro'r Cynllun Gwarchod Gaeaf gan gynnwys y D2RA

Blaenoriaethau anabledau dysgu (dan arweiniad **Our Voice Matters**, prosiect a gyllidir gan yr RPB.)

Ar draws CTM aethom ati i ymgynghori'n helaeth gyda phobl ag anabledau dysgu, eu teuluoedd a gofaluwr a gwasanaethau sy'n eu cefnogi, i adolygu'r blaenoriaethau presennol. Bu i ganlyniad yr ymarferion hyn addysgu datblygu set newydd o flaenoriaethau ar gyfer anabledau dysgu, a fydd yn addysgu blaenoriaethau gwasanaethu i'r dyfodol. Amlygwyd y 10 blaenoriaeth isod:



Cyd-gynhyrchu

Mae cyd-gynhyrchu yn fodel gweithio sy'n galluogi i strwythurau grym gael eu hail-gydbwysu. Mae'n creu maes chwarae gwastad sy'n agor y cyfle i ddod â meddyliau amrywiol a chymwys mewn ffyrdd unigryw i ddod ynghyd, trafod ac amlygu atebion ar y cyd er mwyn goresgyn unrhyw faterion, problemau neu rwystrau a all fodoli, ac ar yr un pryd yrru gwelliant ar draws pob maes o'r sector Iechyd a Gofal Cymdeithasol.

Yn ymarferol, mae cyd-gynhyrchu'n cynnwys pobl â phrofiadau byw (defnyddwyr gwasanaeth) yn gweithio law yn llaw â rhanddeiliaid eraill yn gydradd i wneud penderfyniadau ar y cyd ac addysgu newid cadarnhaol sydd o fudd i bawb mewn dull ystyrlon a phwrpasol.

Ysgrifennwyd adroddiad gan brosiect Our Voice Matters i dynnu sylw at enghreifftiau da o gyd-gynhyrchu yn ein rhanbarth.

Gallwch ei weld yma:

Our-Voice-Matters-Co-Production-In-Crisis

Fel RPB, rydym ni'n aelodau o'r Rhwydwaith Gyd-gynhyrchu i Gymru ac mae pedwar aelod o'n Tîm Comisiynu Rhanbarthol bellach yn hyrwyddwyr cyd-gynhyrchu.

Rydym wedi ymrwymo i weithio gyda'n cymunedau i wella gwasanaethau iechyd, gofal cymdeithasol a llesiant, a byddwn ni'n gweithio gyda'n partneriaid i ddatblygu Siarter Gyd-gynhyrchu a chynllun a fydd yn creu awyrgylch ble bydd pobl yn teimlo eu bod yn cael eu clywed o ddifri, a bod eiriol yn digwydd ar eu rhan go iawn.



Llwybr Cynhwysiant Rhanbarthol

Yn 2021, fe wnaethon ni gomisiynu Rhwydwaith Gyd-gynhyrchu Cymru i'n cefnogi i greu Llwybr Cynhwysiant Rhanbarthol, a fydd yn sicrhau fod cynrychiolaeth go iawn o'n grwpiau blaenoriaeth ar lefelau lleol, rhanbarthol a chenedlaethol. Bydd y Llwybr Cynhwysiant Rhanbarthol yn sicrhau bod llais ein cymunedau'n cael ei gynrychioli ar lefel y Bwrdd Partneriaeth Rhanbarthol, ac yn yr un modd y bydd adborth o'r RPB yn cael ei fwydo i mewn i grwpiau cymunedol. Bydd y Llwybr Cynhwysiant Rhanbarthol yn cynnwys mecanwaith cefnogi ar gyfer eiriolwyr cymunedol i greu amgylchedd cydradd a dwyochrog. Fel rhan o'n strategaeth gynhwysiant barhaus, rydym wedi datblygu dull tri cham, gan ddechrau gyda'n cam ysbrydoli.

Datblygwyd hwn fel sail i sefydlu pryniant i mewn o gyfeiriad aelodau'r gymuned a gwasanaethau rhanbarthol a gwneuthurwyr penderfyniadau, er mwyn gweithredu fel catalydd ar gyfer newid diwylliannol i'r dyfodol i gyfeiriad dulliau o weithio mwy cyd-gynhyrchiol a gwreiddiedig. O ganlyniad rydym wedi cyd-gynhyrchu dulliau ymgysylltu newydd ac arloesol i sicrhau fod cynifer o bobl â phosib yn gallu cael eu cynnwys yn ein gwaith, a'n galluogi i amlygu unigolion allweddol a all ein helpu i gynllunio a phrofi'r Llwybr Cynhwysiant Rhanbarthol wrth i ni symud ymlaen.



Fe wnaethon ni greu cyfres o bodlediadau o'r enw 'Lleisiau Cymuned CTM' i ddod â lleisiau'r gymuned yn fyw.

Gellir gwrandao ar hwn yma.



Rhaglen Gyfalaf y Gronfa Ofal Integredig (ICF)

Cafodd £5,771,000 o gyllid cyfalaf ICF ei fuddsoddi ar draws y rhanbarth yn ystod blwyddyn ariannol (BA) 21/22, gan weld buddsoddiadau'n cael eu gwneud mewn prosiectau cyfalaf mawr a rhai llai ar ddisgresiwn. Mae hyn yn rhoi budd i ystod eang o breswylwyr, gan gynnwys pobl hŷn, pobl ag anawsterau dysgu, plant ag anghenion cymhleth gan gynnwys plant sy'n derbyn gofal, rhai sydd â phrofiad o ofal, a phlant ag anabledau. Bydd datblygu ystod eang o gynlluniau cyfalaf mawr yn cefnogi a darparu tai a modelau gofal llety sy'n galluogi'r rhai sydd fwyaf mewn angen i fyw bywydau annibynnol, hapus a diogel.

Cynnydd dan y Brif Raglen Gyfalaf (MCP)

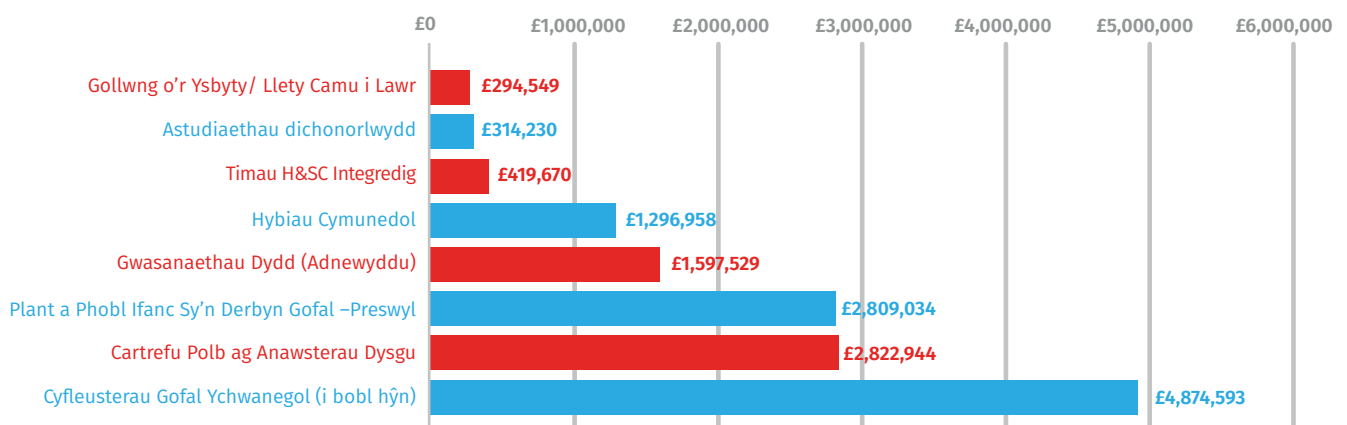
Gwelodd y rhan fwyaf o'r prosiectau mawrion oedi sylweddol, a achoswyd gan COVID-19 yn ystod BA 20/21 a effeithiodd ar gynnydd y cynlluniau yn BA 21/22. Serch hynny, mae'r rhan fwyaf o brosiectau mawrion yn mynd ymlaen, gyda dyddiadau cwblhau wedi'u hadolygu i'w disgwyl yn ystod BA 22/23. Ymysg cynlluniau sy'n mynd yn eu blaenau mae:

- Cyfleusterau llety Gofal Ychwanegol i bobl hŷn yn y Porth.
- Llety i bobl ag anabledau dysgu yn Nhonypanyd.
- Llety preswyl i blant ar gyfer rhai sy'n gadael gofal yn 16+ oed, sydd mewn perygl o fynd yn ddiartref yn Rhondda Cynon Taf.
- Hwb lleoli preswyl i blant ym Mhen-y-bont ar Ogwr, a fydd yn darparu ystod o ddewisiadau llety, gan gynnwys y gallu i asesu anghenion llety a gofal plant, llety byrdymor ar y safle cyn dod o hyd i lety mwy hirdymor a pharhaus.
- Llety byw â chymorth ym Merthyr Tudful i rai sy'n gadael gofal yn 16+ oed, a leolir wrth ochr cyfleuster hyfforddiant galwedigaethol, sy'n rhoi llety a chyfleoedd hyfforddi / cyflogaeth i bobl ifanc sy'n gadael gofal.

Mae'r graff isod yn dwyn ynghyd y buddsoddiad a wnaed ar draws y rhanbarth yn ystod y 4 blynedd ddiwethaf o fewn Cwm Taf Morgannwg, dan y Brif Raglen Gyfalaf MCP:



BUDDSODDI CYFALAF ICF MCP BA 2018/19 I 21/22



Cynnydd dan y Rhaglen Cyllido Cyfalaf yn ôl Disgresiwn (DCP)

Derbyniwyd dros 50 cais am gyllid ar gyfer prosiectau bychain gan yr Uned Ranbarthol, ac roedd y cyllid oedd ar gael i ddechrau wedi'i or-danysgrifio. Serch hynny, ariannwyd prosiectau blaenoriaeth, a chwblhawyd sawl cynllun llwyddiannus llai o faint erbyn Mawrth 2022.

Yn eu plith roedd:

- 2 x llety preswyl newydd eu creu i blant yn Hillsboro, Pen-y-bont ar Ogwr a Bryndar yn Rhondda Cynon Taf.
- Adnewyddiad bach o ystafell Iaith Arwyddo Prydeinig gydag asiantaeth trydydd sector, i alluogi i bobl ag anawsterau clyw gael mynediad i gyfleuster penodol addas i'w bwrpas ble gellir darparu dosbarthiadau BSL ymysg gwasanaethau eraill.
- Gosod cyfleusterau therapi llesiant awyr agored, i alluogi darparu cefnogaeth therapiwtig ddwys mewn amgylchedd dedwydd a gynlluniwyd yn benodol, er mwyn hybu llesiant plant ag anghenion dwys a phlant â phrofiad o dderbyn gofal.
- Prynu ystod o TG a thechnoleg gynorthwyol i bobl ag anabledau dysgu a chorfforol.
- Gosod cyfleusterau pod pwll i alluogi i bobl ag anawsterau corfforol gael mynediad i byllau nofio a gwasanaethau mewn dull cynhwysol yn y gymuned, gan hybu'u hiechyd, llesiant ac annibyniaeth.



Gallwch ddarllen am adnewyddu Clinig Plant a Theulu Carnegie isod:

<http://www.ctmregionalpartnershipboard.co.uk/wp-content/uploads/2022/09/Annual-report-case-study-Carnegie-Child-and-Family-clinic.pdf>

Rhaglen Gyfalaf y Gronfa Ofal Untegredig (ICF) (parhad)

Daeth cyfalaf ICF i ben ar 31 Mawrth 2022 a daeth dwy raglen gyfalaf yn ei le: cyllid cyfalaf Tai gyda Gofal (HCF), gyda dyraniad i Gwm Taf Morgannwg o £8.729M, y gellir ei fuddsoddi mewn 3 maes blaenoriaeth:

Amcan 1 –

Cynlluniau Gofal Ychwanegol i bobl hŷn a llety byw gyda chymorth i bobl ag anableddau dysgu.

Amcan 2 –

Gofal preswyl i blant ag anghenion cymhleth a chyfleusterau gofal tymor byr canolraddol eraill.

Amcan 3 –

Small scale projects, refurbishment, equipment etc.

Cyllid ychwanegol ledled Cymru o £50M (Cronfa Gyfalaf Integreiddio ac Ailgydbwysu Iechyd a Gofal Cymdeithasol) a fydd yn rhoi cyfleoedd ar draws y rhanbarth i ddatblygu hybiau a chanolfannau iechyd a gofal cymdeithasol integredig, i gefnogi ailgydbwysu'r farchnad gofal preswyl a dileu elw o ofal preswyl i blant. Bydd gwaith i symud ymlaen yn wyneb y cyfleoedd a ddaw yn sgil y ffrydiau cyllid newydd hyn yn cael eu gwneud yn ystod BA 22/23.







Refeniw'r Gronfa Ofal Integredig 2021/22

Defnyddir arian Refeniw ICF i gefnogi darpariaeth newydd neu ychwanegol ym maes gwasanaethau a dulliau gweithio. Yng Nghwm Taf Morgannwg, defnyddiwyd y Gronfa Refeniw ICF i adeiladu ar arfer dda, a chynyddu faint o weithio integredig effeithiol sy'n digwydd ar draws y rhanbarth. Yn ogystal â hyn, rydym hefyd wedi profi modelau newydd a fydd yn cefnogi deilliannau llesiant ein cymunedau.

Mae'r wybodaeth isod yn dangos sut y cafodd cyllid Refeniw ICF ei wario yn ystod 2021/2022, ac effaith hynny ar ein cymunedau.

SUT Y RHANNWYD REFENIW ICF 2021/22

Aros Gartref / Dychwelyd Adref = £5,184,436 	Mynediad i Wasanaethau = £2,094,221 	Cymorth Cynnar ac Atal = £1,578,458 	Dementia = £1,211,164 
Iechyd a Llesiant Emosiynol = £1,115,666 	Atebion i Lety = £1,119,141 	Cefnogi Teuluoedd = £419,261 	IAS = £367,000 
Rhagnodi Cymdeithasol = £235,221 	Isadeiledd a Chomisiynu Rhanbarthol = £220,000 	Asesu a Diagnosis (MAS) = £459,514 	

Buddsoddiad ar gyfer blaenoriaethau allweddol Llywodraeth Cymru:

- Gwariant rhanbarthol = £5,048,073 (38%)
- Gwariant Gwerth Cymdeithasol = £2,200,320 (16%)
- Cefnogaeth Uniongyrchol i Ofalwyr = £1,892,856 (15%)
- Gofal Anuniongyrchol i Ofalwyr = £2,791,239 (21%)

PA wahaniaeth wnaeth y cyllid hwn?

Mae'n bwysig ein bod ni'n gwerthuso effaith cefnogaeth y Gronfa Ofal Integredig. Dyma gyfres o enghreifftiau sy'n tynnu sylw at sut y cefnogodd y gronfa bobl ar draws ein cymunedau:

Cliciwch isod am ragor o wybodaeth:

- Darllen am brosiect Cefnogaeth Integredig i Ofalwyr dan arweiniad Canolfan Gofalwyr Pen-y-bont ar Ogwr.
- Darllen am yr Hybiau Datblygu Cymunedol, dan arweiniad Cyngor Bwrdeistref Sirol Rhondda Cynon Taf.
- Darllen am rôl yr Uwch Weithiwr Cymdeithasol i gefnogi gofal cymhleth ym Merthyr Tudful.

Cronfa Ofal Integredig

Mae'r Gronfa Ofal Integredig yn cefnogi'r chwe maes blaenoriaeth isod. Cliciwch ar bob un i weld yr effaith gafodd y gronfa.

- BLAENORIAETH**
1 Plant mewn perygl o orfod derbyn gofal 
- BLAENORIAETH**
2 Pobl ag Anableddau Dysgu / Plant ag anghenion cymhleth / Gofalwyr 
- BLAENORIAETH**
3 Pobl Hŷn ag Anghenion Cymhleth 
- BLAENORIAETH**
4 Pobl â Chynllun Gweithredu Dementia 
- BLAENORIAETH**
5 Gwasanaeth Awtistiaeth Integredig 

Dementia

Mae'r Grŵp Llywio Dementia yn goruchwyllo darpariaeth a gweithredu'r Cynllun Gweithredu Dementia (DAP) i Gymru ar draws Cwm Taf Morgannwg; gan lywio a monitro cynnydd er mwyn cydlynu'r dull cyd-gynhyrchiol croestoriadol angenrheidiol ar draws asiantaethau statudol lleol, y trydydd sector a'r sector annibynnol, defnyddwyr y gwasanaeth a gofalwyr.

Mae'r DAP, sydd wrthi'n mynd drwy gyfnod gwerthuso, yn derbyn cefnogaeth y Llwybr Gofal Safonau Dementia Cymru Gyfan (y safonau) a gyhoeddwyd gan Gwella Cymru yn 2021. Amlygwyd 20 safon ar gyfer eu rhoi ar waith, y gellir eu rhannu'n fras yn 5 maes llif gwaith (isod):

- Llif Gwaith 1: Ymgysylltiad Cymunedol
- Llif Gwaith 2: Gwasanaethau Asesu'r Cof
- Llif Gwaith 3: Cysylltwyr Dementia
- Llif Gwaith 4: Siarter Ysbyty
- Llif Gwaith 5: Datblygu'r gweithlu a mesuriadau*

*O fewn CTM, mae Llif Gwaith 5 wedi'i rannu'n 5a – datblygu'r gweithlu a 5b – mesuriadau.

Mae gan y safonau raglen gyflenwi dros ddwy flynedd a gwelir 2022-23 fel blwyddyn i baratoi.

Y disgwyliad yw y bydd rhanbarthau'n darparu'r safonau yn ystod y cyfnod 2023-25 dan arweiniad y Grŵp Llywio Dementia, gyda chefnogaeth pob llif gwaith sy'n rhedeg islaw.

Er mwyn cefnogi gweithredu'r safonau bydd disgwyl i bob llif gwaith gael cynllun gweithio ynghylch sut y byddan nhw'n ceisio gweithredu'r safonau a gysylltir â'u hardal nhw. Bydd disgwyliad y byddan nhw'n gweithredu trefniadau gorchwyl a gorffen er mwyn ymateb i unrhyw feysydd gwaith a aseirir iddyn nhw.

Mae cyllid Cronfa Ranbarthol Integreiddio Dementia (RIF) yn cael ei reoli drwy Uned Gomisiynu Ranbarthol CTM. Ar hyn o bryd dyraniad RIF Dementia CTM yw tua £1.7M,



a ymrwymwyd i gyllido ystod o brosiectau er mwyn cefnogi pobl sy'n byw gyda dementia. Ariannwyd cyfanswm o naw prosiect drwy'r Cynllun Gweithredu Dementia, gan gynnwys tîm ymyrraeth arbenigol ar gyfer dementia; asesiad Cof Therapi Galwedigaethol; gwasanaeth dydd integredig, ac ystod o grantiau meintiol cymunedol a ddarparwyd gan y trydydd sector. Ariannwyd sawl prosiect byrdymor drwy gyllid Asesu Cof hefyd.

Wrth symud ymlaen, fe'i gwnaed yn amlwg fod angen i'r RIF Dementia fod gael ei unioni gyda gweithredu'r safonau. Mae Llywodraeth Cymru'n ceisio gweithredu monitro deilliannau gwydn ar bob prosiect, er mwyn gallu asesu ac adrodd ar effeithlonrwydd y cyllid grant.

O fewn CTM, rydym ni hefyd yn ceisio sicrhau cydraddoldeb gwasanaeth ar draws y rhanbarth.

Cliciwch i gael mwy o wybodaeth:



Rhaglen Drawsnewid



Rhaglen Drawsnewid

Yn 2018 sefydlodd Llywodraeth Cymru Gronfa Drawsnewid gwerth £100m i helpu Byrddau Partneriaeth Rhanbarthol o gefnogi'i uchelgais o 'Gymru Iachach'.

Pwrpas y Gronfa Drawsnewid yw gwella gwasanaethau iechyd a gofal cymdeithasol drwy fwyhau modelau sy'n llwyddiannus a chyfnewid rhai llai llwyddiannus neu rai henffasiwn.

Roedd Bwrdd Partneriaeth Rhanbarthol Cwm Taf Morgannwg yn cynnwys dwy elfen a ddechreuodd yn annibynnol i ddechrau:

- Cyflymu Cyflymder Newid mewn Gwasanaethau Integredig ym Mhen-y-bont ar Ogwr
- Cadw'n Iach yn eich Cymuned yn Rhondda Cynon Taf (RCT) a Merthyr Tudful

Roedd Rhaglen Drawsnewid CTM yn cynnwys wyth prosiect i ddechrau, oedd yn cael eu cyflwyno ar draws ôl troed y Bwrdd Partneriaeth Rhanbarthol sy'n ymdrin â Phen-y-bont ar Ogwr, RCT a Merthyr Tudful (MT). Lleolir tri o'r prosiectau ym Mhen-y-bont ac mae pump wedi'u lleoli yn RCT a Merthyr. Noder bod llif gwaith Gofal Cynradd Brys Allan o Oriau wedi'i roi yn y brif ffrwd cyn Ebrill 2021.

Mae pob un o'r prosiectau trawsnewid eraill yn rhannu dulliau cyffredin a nodau cyffredin. Mae pob un wedi canolbwyntio ar wella perfformiad ac effeithiolrwydd gwasanaethau cymunedol er mwyn gwella profiad, llesiant ac iechyd y boblogaeth leol, a lleihau'r ddibyniaeth ar y gwasanaeth iechyd aciwt ac yn yr ysbyty i gwrdd â'r anghenion sydd gan bobl.



Ym Mhen-y-bont, mae Cyngor Bwrdeistref Sirol Pen-y-bont ar Ogwr (CBCPO), mewn partneriaeth â Chymdeithas Sefydliadau Gwirfoddol Pen-y-bont ar Ogwr (BAVO), wedi ceisio adeiladu ar eu record flaenorol o weithio mewn partneriaeth ac integreiddio. Yr uchelgais cyffredinol yw cael gwasanaethau cymunedol llwyr weithredol dros saith niwrnod a diwrnod hirach, yn ogystal â darparu gofal a chefnogaeth dros nos. Bydd hyn, yn eu barn nhw, yn eu helpu i symud tuag at lwyddo i gael 'gwasanaethau iechyd a gofal cymdeithasol cydlynus sy'n amgylchynu'n ddi-dor o gwmpas anghenion a dewisiadau unigolion'.

I gefnogi hun, mae ganddyn nhw dri uchelgais y gallant eu cyflawni, y maen nhw'n bwriadu eu gweld yn trawsnewid eu gwasanaethau cymunedol:

UCHELGAIS

1

Mynediad Saith Niwrnod i Wasanaethau Iechyd Cymunedol a Gofal Cymdeithasol – "Mae Pob Dydd yn Ddydd Mawrth", gan ddarparu dewisiadau gwasanaeth estynedig yn y gymuned sy'n amgen wasanaeth ysbyty a gofal hirdymor.

UCHELGAIS

2

Dull gweithredu Tîm Aml-ddisgyblaethol Cynradd a Gofal Cymunedol, sy'n darparu dull un tîm o gwmpas pobl, gan gydlyn ymatebion Gofal Cynradd a Chlwstwr Gwasanaethau Cymunedol.

UCHELGAIS

3

Datblygu a Darparu Cymunedau Cydlynus Cydnerth; gyda sefydliadau allweddol, eu partneriaid a'r cymunedau a wasanaethir ganddynt yn datblygu manteision, drwy gydweithio i weithredu dulliau ataliol sy'n gwella llesiant poblogaeth Pen-y-bont ar Ogwr.

Ym Merthyr Tudful ac RCT, mae'r ddau gyngor a Chwm Taf Morgannwg (BIPCTM) yn canlyn nodau tebyg o ran llif gwaith a gynlluniwyd i adeiladu ar gefn a 'mwyhau' gwaith a wnaed cyn hyn. Mae rhaglenni MT ac RCT yn rhan o "Raglen Drawsnewid Cadw'n Saff yn Eich Cymunedau" sy'n canolbwyntio ar ddarparu dull cydlynol i gefnogi pobl ag anghenion cymhleth, sydd mewn perygl o gael eu dwyn i'r ysbyty'n ddirybudd, yn y gymuned.

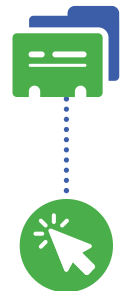


➤ Data perfformiad

Gallwch ddarllen am y rhain isod:

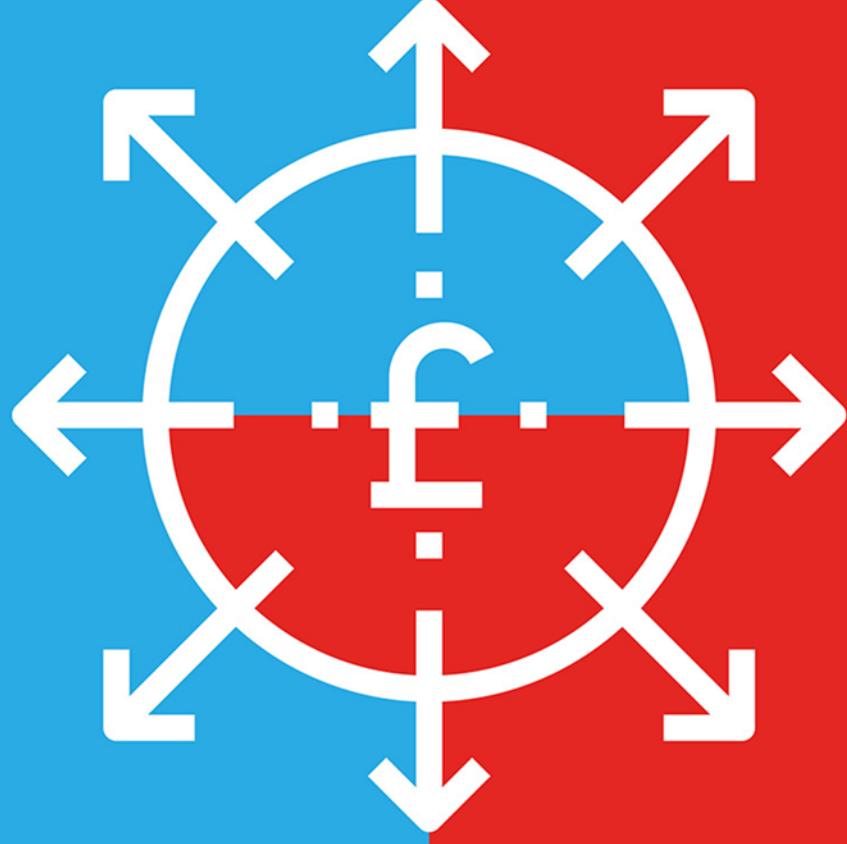
Dyma'r ddolen i'r wefan:

<https://www.ctmregionalpartnershipboard.co.uk/transformation-programme/>



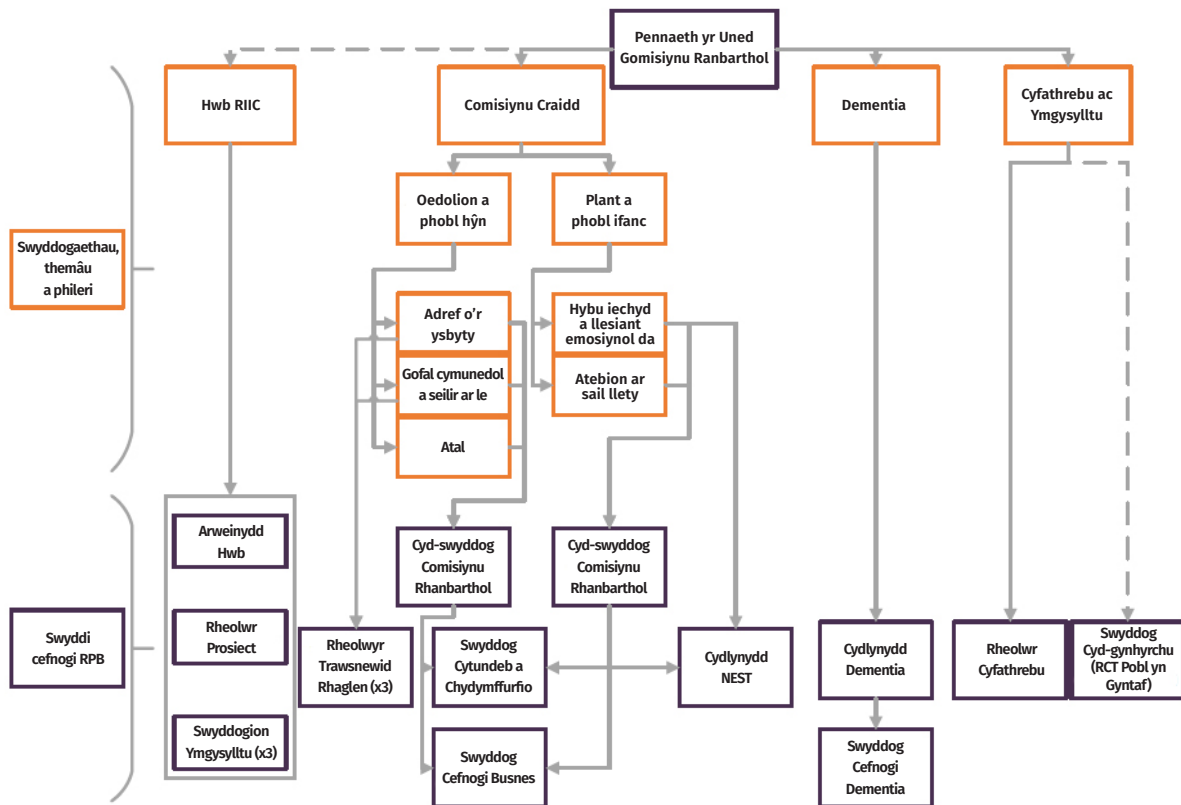
Nodwch bod elfennau allweddol y rhaglen drawsnewid wedi cael eu hunioni ar draws y rhanbarth a'u gwreiddio yn y Gronfa Integreiddio Ranbarthol (RIF) newydd.

Uned Gomiysiynu Ranbarthol



Isadeiledd Rhanbarthol

Cefnogir Bwrdd Partneriaeth Rhanbarthol CTM gan sawl tîm a swyddog:



Uned Gomisiynu Ranbarthol (Crëwyd Mawrth 2019)

Mae'n bwysig fod pobl yn derbyn y gwasanaethau cywir ar yr adeg gywir, yn y lle cywir. I wneud hyn, rhaid i ni sicrhau fod cyllid yn cael ei gyfeirio er mwyn ateb anghenion ein cymunedau.

Mae'r Uned Gomisiynu Ranbarthol yn gyfrifol am reoli a chydlynu ystod o gyllid Llywodraeth Cymru a gyfeirir drwy'r Bwrdd Partneriaeth Rhanbarthol.

Mae'r cyllid hwn yn bwysig iawn am ei fod yn helpu i sicrhau fod y gwasanaethau a'r gefnogaeth gywir ar gael i bobl sy'n byw ym Mhen-y-bont ar Ogwr, Rhondda Cynon Taf a Merthyr Tudful.

Mae'r cyllid yn cynnwys y Gronfa Integreiddio Ranbarthol.

Mae'r Uned Gomisiynu Ranbarthol yn cefnogi'r RPB drwy weithio gydag ystod o bartneriaid gan gynnwys Bwrdd Iechyd Prifysgol Cwm Taf Morgannwg, Cyngor Bwrdeistref Sirol Pen-y-bont ar Ogwr, Cyngor Bwrdeistref Sirol Rhondda Cynon Taf, Cyngor Bwrdeistref Sirol Merthyr Tudful, y trydydd sector, tai ac addysg.

Mae'r uned hefyd yn adrodd ar fuddsoddiad a pherfformiad gwasanaethau, i sicrhau'r deilliannau gorau a'r gwerth gorau am arian i ddefnyddwyr gwasanaethau a rhanddeiliaid.

Hwb Cŷdlynu Ymchwil, Arloesi a Gwella

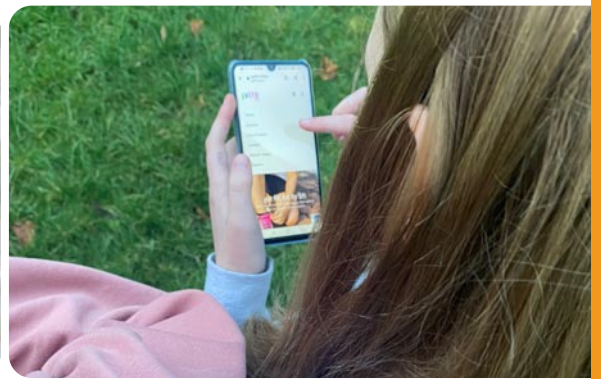
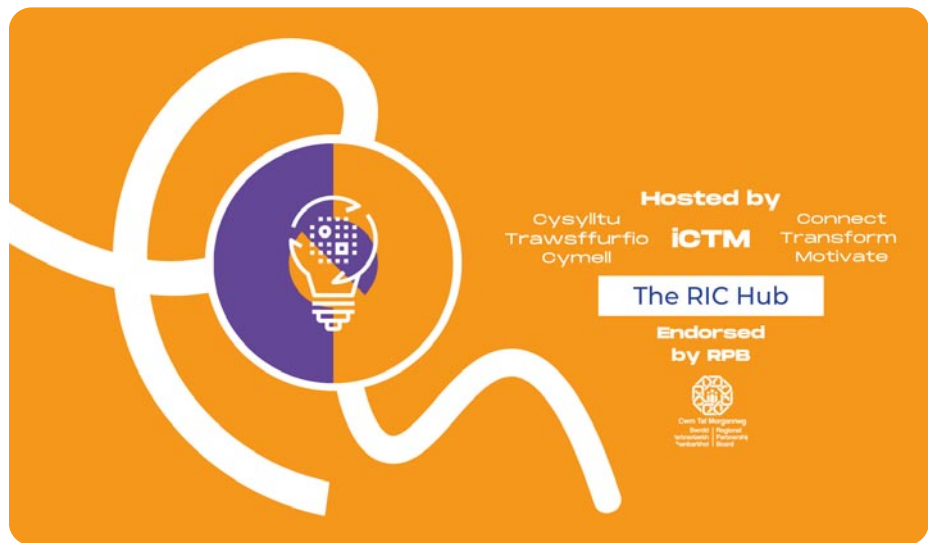


Hwb Cydlynu Ymchwil, Arloesi a Gwella

Mae Hwb RIIC yn chwarae rhan allweddol mewn cefnogi Bwrdd Partneriaeth Rhanbarthol CTM i fyfyrio ar brosiectau iechyd a gofal cymdeithasol sy'n bodoli eisoes, a gwella arnyn nhw, ac ar yr un pryd amlygu arfer dda all ein hysbrydoli.

Gallwch ddarllen adroddiad blynyddol Hwb RIIC yma:

➤ **Adroddiad
Blynyddol
Hwb RIIC**



Grŵp Galluogi'r Gweithlu

Un o'r pedwar nod pedwarplyg a amlinellwyd yn nogfen strategaeth Llywodraeth Cymru, 'Cymru Iachach: Ein Cynllun ar gyfer Iechyd a Gofal Cymdeithasol', yw cael gweithlu iechyd a gofal cymdeithasol sy'n llawn ysgogiad ac sy'n gynaliadwy.

Mae angen i'r gweithlu hwn ddarparu system wirioneddol ddi-dor o iechyd a gofal, er mwyn altro diffiniadau beth sy'n gwneud gweithlu, a sut rydym ni'n cefnogi cyfraniad pob unigolyn. Mae hyn yn galw nid yn unig am 'fwy o gydraddoldeb parch' (rhoi gwerth cyfartal ar iechyd meddwl ac iechyd corfforol), rhwng gweithwyr proffesiynol iechyd a gofal, ond hefyd gydnabod a chefnogi rôl hanfodol y gweithlu anffurfiol o ofalwyr di-dâl a gwirfoddolwyr.

Er mwyn ateb yr angen hwn, comisiynodd Llywodraeth Cymru Addysg a Gwella Iechyd Cymru (HEIW) a Gofal Cymdeithasol Cymru (SCW) i ddatblygu strategaeth hirdymor ar gyfer y gweithlu, mewn partneriaeth â'r GIG a Llywodraeth Leol, y sectorau gwirfoddol ac annibynnol, yn ogystal â rheoleiddwyr, cyrff proffesiynol a darparwyr addysg. Nod y strategaeth hon yw mynd i'r afael â galwad yr Adolygiad Seneddol am gynllunio'r gweithlu ar lefel ranbarthol ar y cyd.

Canolbwyntiodd Grŵp Galluogi'r Gweithlu y Rhaglen Drawsnewid ar ddarparu elfennau gweithredol y rhaglen; cefnogi recriwtio rhyw 270 rôl ym maes gyrfaedd iechyd a gofal cymdeithasol clinigol ac anghlinigol ar draws wyth llif gwaith, a monitro unrhyw beryglon a phroblemau a allai godi, ond wrth i'r cam nesaf o ddatblygu, mae angen creu perthynas weithio agosach rhwng sefydliadau a chysylltiadau agosach â Phartneriaeth Gweithlu Gofal Cymdeithasol Cwm Taf Morgannwg (SCWDP).

I gefnogi'r cam nesaf o weithgarwch, datblygwyd fframwaith a model gweithlu, ynghyd â chynllun gwaith arfaethedig, a thelerau cyfeirio diwygiedig ar gyfer y grŵp, gyda chynlluniau i ddatblygu Strategaeth Gweithlu Rhanbarthol i Iechyd a Gofal Cymdeithasol, gyda'r nod o gefnogi'r uchelgais i gael system iechyd a gofal cymdeithasol integredig.



Partneriaeth Ddatblygu Gweithlu Gofal Cymdeithasol Cwm Taf Morgannwg (SCWDP)

Pwrpas SCWDP Cwm Taf, a grëwyd ym mis Ebrill 2016, yw gwella ansawdd a rheolaeth darpariaeth gwasanaethau cymdeithasol drwy weithredu dull a gynlluniwyd i ddysgu a datblygu, a thrwy geisio cynyddu faint o bobl sy'n derbyn hyfforddiant ar draws y sector gofal cymdeithasol. Ei nod yw:

- Cefnogi parhad gweithredu Deddf Gwasanaethau Cymdeithasol a Llesiant (Cymru) 2014; Deddf Rheoleiddio ac Arolygu Gofal Cymdeithasol (Cymru) 2016, a blaenoriaethau rhanbarthol a lleol a amlygwyd er mwyn cefnogi gwella gofal a chefnogaeth ar draws pob darparwr a sefydliad gofal cymdeithasol
- Sicrhau fod pob dysgu a datblygu craidd ar gyfer staff gofal cymdeithasol, gan gynnwys cynefino a hyfforddiant i gymhwyso, yn cael ei ailfframio i adlewyrchu'r fframweithiau cyfreithiol newydd
- Cefnogi hyfforddiant gwaith cymdeithasol
- Cefnogi datblygu sgiliau gweithwyr gofal cymdeithasol rheng faen
- Cefnogi'r seilwaith ar gyfer dysgu a datblygu
- Cefnogi datblygu'r seilwaith, sgiliau a gwybodaeth angenrheidiol sydd angen i symud i atebion digidol ar gyfer darparu dysgu, datblygu a chymwysterau.
- Gweithredu cynllun gweithredu Recriwtio a Chadw'r holl sector

Mae sicrhau gweithlu cynaliadwy o ansawdd uchel ar draws ieched a gofal cymdeithasol yn flaenoriaeth yn y Cynllun Rhanbarthol. Mae **Ein Strategaeth Weithlu Cymru Iachach** yn amlygu bod

“angen i ni drawsnewid sut rydyn ni'n denu, yn hyfforddi, yn datblygu'n barhaus ac yn cefnogi ein gweithlu drwy ddiwylliant o arweinyddiaeth dosturiol a chynhwysol gyda chanolbwyntio ar lesiant yn greiddiol”



ac mae'n amlygu'r blaenoriaethau isod, rhai ar gyfer eu gweithredu'n lleol a rhai sydd angen derbyn sylw cenedlaethol.

- Bydd gennym weithlu sy'n meddu ar y gwerthoedd, ymddygiad, gwybodaeth, sgiliau a hyder cywir i ddarparu gofal ar sail tystiolaeth, ac i gefnogi llesiant pobl mor agos at eu cartref â phosib;
- Bydd gennym weithlu mewn niferoedd digonol i allu darparu gofal ieched a gofal cymdeithasol ymatebol sy'n ateg anghenion pobl Cymru;
- Bydd gennym weithlu sy'n adlewyrchu amrywiaeth y boblogaeth, ei defnydd o'r Gymraeg a'i hunaniaeth ddiwyllianol; a
- Bydd gennym weithlu sy'n teimlo'i bod yn cael ei gwerthfawrogi, ac sy'n cael ei gwerthfawrogi.

Mae'r strategaeth yn amlygu saith thema a 37 gweithred sy'n gysylltiedig â hyn.

1. Gweithlu Ymgysylltiol, Cymhellol ac Iach
2. Denu a Recriwtio
3. Modelau Gweithlu Di-dor
4. Adeiladu Gweithlu sy'n Barod am Ddigidol
5. Addysg a Dysgu Rhagorol
6. Arweinyddiaeth ac Olyniaeth
7. Cyflenwad a Siâp y Gweithlu

Ni fydd modd ateb pob un o'r rhain drwy gyfrwng gwaith SCWDP. Mae Gofal Cymdeithasol Cymru wedi amlygu'r themâu isod sy'n addysg eu defnydd o arian grant:

- Adeiladu Gweithlu sy'n Barod am Ddigidol
- Addysg a Dysgu Rhagorol
- Arweinyddiaeth ac Olyniaeth
- Cyflenwad a Siâp y Gweithlu

Erys amcanion SCWDP Cwm Taf Morgannwg yn heriol wrth i ni barhau i weithio gydag oblygiadau Covid a bydd angen i'r rhanbarth barhau i sicrhau fod adnoddau cyfun yn cael eu targedu i greu'r effaith fwyaf a bod y gwasanaeth yn parhau i weithio'n gydweithredol â rhanbarthau eraill a gyda Gofal Cymdeithasol Cymru. Bydd ffynonellau ychwanegol o gyllid yn parhau i gael eu harchwilio er mwyn gwella cyfleoedd datblygu gweithlu'r sector.

Parhaodd y ddarpariaeth drwy gydol y pandemig drwy ddefnyddio llwyfannau digidol newydd yn ogystal â rhyw gymaint o hyfforddiant wyneb yn wyneb cyfyng i gefnogi gweithwyr y rheng flaen i fod yn barod ar gyfer eu cyflogi.

Cynllunio ar gyfer y gaeaf



Mae Cynllun Gwarchod Rhanbarthol Cwm Taf Morgannwg yn amlinellu ymateb y rhanbarth i Gynllun Gwarchod Gaeaf Llywodraeth Cymru. Datblygwyd y cynllun gyda mewnbwn gan bob un o'r partneriaid rhanbarthol statudol a sector gwirfoddol, ac fe'i crëwyd i ddangos cynllun rhanbarthol integredig y gellir ei ddarparu, ac sy'n ateb yr heriau a gysylltir â phandemig COVID a'r pwysau arferol a welir ar draws y rhanbarth yn y gaeaf.

Adeiladwyd ein cynllun ar gynlluniau sy'n bodoli eisoes sy'n canolbwyntio ar atal niwed drwy:

- **Gwarchod cymunedau a staff iechyd a gofal cymdeithasol rhag COVID.**
- **Cadw pobl yn iach.** Yn ogystal â gofidiau ynghylch Covid-19, ceir risg sylweddol y bydd lefelau clefydau anadlol yn cynyddu eleni, gan gynnwys effaith fflw tymhorol a'r feirws syncytiol anadlol (RSV).
- **Cynnal gwasanaethau iechyd a gofal cymdeithasol diogel.** Gan gynnwys rhai sy'n cefnogi:
 - Grwpiau bregus
 - Iechyd a lles meddyliol;
 - Gofal cynradd ac yn y gymuned
 - Covid Hir;
 - Plant a phobl ifanc;
 - Gwasanaethau hanfodol. Sicrhau fod darparu gwasanaethau'n parhau – gwasanaethau mewn argyfwng ac mewn achosion sy'n bygwth neu'n effeithio ar fywydau, yn ogystal â gwasanaethau a allai arwain at niwed dros y tymor hirach oni bai bod ymyrraeth amserol yn digwydd;
 - Gofal a Gynlluniwyd – sicrhau fod cleifion sydd wedi bod yn aros am gyfnod estynedig o ganlyniad i'r pandemig yn derbyn triniaeth cyn gynted â phosib, mewn dull a flaenoriaethir, gyda rheolau atal heintiau addas, ac o fewn cyd-destun rheoli amrywiaeth yn anghenion achosion COVID;
 - Gofal Brys ac Argyfwng – y chwe nod a osodwyd gan Lywodraeth Cymru sy'n amlinellu cynlluniau mwy hirdymor i'r maes hwn yn ogystal â rhai mesurau tymor byr, gan gynnwys NHS111.

- **Gwarchod hawliau pobl sydd angen gofal a chefnogaeth** a gofalwyr sydd angen cefnogaeth, gan gynnwys drwy ddatblygu Cynllun Cenedlaethol i Ofalwyr
- **Cefnogi ein Gweithlu Iechyd a Gofal Cymdeithasol** gan gydnabod yr heriau a'r pwysau di-ildio, ceisio gwarchod eu hiechyd corfforol a meddyliol a'u llesiant.
- **Rhoi gwybodaeth i bawb.** Bydd dewis y math cywir o ofal yn hanfodol er mwyn i wasanaethau allu parhau i weithio'n dda dros y gaeaf, a bydd y Rhanbarth yn cyfrannu at beri i hyn ddigwydd drwy gyfrwng negeseuo ein poblogaeth yn gyson.
- **Cefnogi a chadw dulliau newydd o weithio** a fabwysiadwyd yn ystod pandemig COVID sy'n cefnogi gweithio'n integredig rhwng iechyd, gofal cymdeithasol a'r trydydd sector.

Roedd y cynllun hefyd yn ceisio cefnogi a chadw dulliau newydd o weithio a fabwysiadwyd yn ystod ton gyntaf COVID, a gefnogodd weithio'n integredig rhwng iechyd, gofal cymdeithasol a'r trydydd sector. Ystyr hyn hyw:

- Dull system gyfan ble darperir cefnogaeth, gofal neu driniaeth ddi-dor mor agos i gartref â phosib
- Gwasanaethau a gynlluniwyd o gylch yr unigolyn a grwpiau o bobl, yn seiliedig ar eu hanghenion unigryw a'r hyn sy'n bwysig iddyn nhw, yn ogystal â deilliannau ansawdd a diogelwch
- Pobl yn mynd i ysbyty cyffredinol pan fydd hynny'n hanfodol yn unig, gyda gwasanaethau ysbyty'n cael eu cynllunio i leihau faint o amser a dreulir yno
- Symud adnoddau i'r gymuned, er mwyn galluogi gofal a leolir yn yr ysbyty, pan fo'i angen, i gael ei ddefnyddio'n gynt; defnyddio technoleg i gefnogi gwasanaethau o ansawdd uchel.

Cyfrannodd ystod o adnoddau at Gynllun Gaeaf yr RPB. Ar gyfer gaeaf 2021/22 dyrannwyd cyfanswm gwerth £1.812m o adnoddau'r RPB ar draws y rhanbarth.



Symud ymlaen

Daeth y rhaglenni Cronfa Ofal Integredig a Thrawsnewid i ben ar 31 Mawrth 2021, a chymeradwyodd Gweinidogion gronfa fuddsoddi refeniw newydd o'r enw'r Gronfa Integreiddio Ranbarthol i adeiladu ar waith a doethineb y Gronfa Ofal Integredig a'r Gronfa Drawsnewid hyd yn hyn.

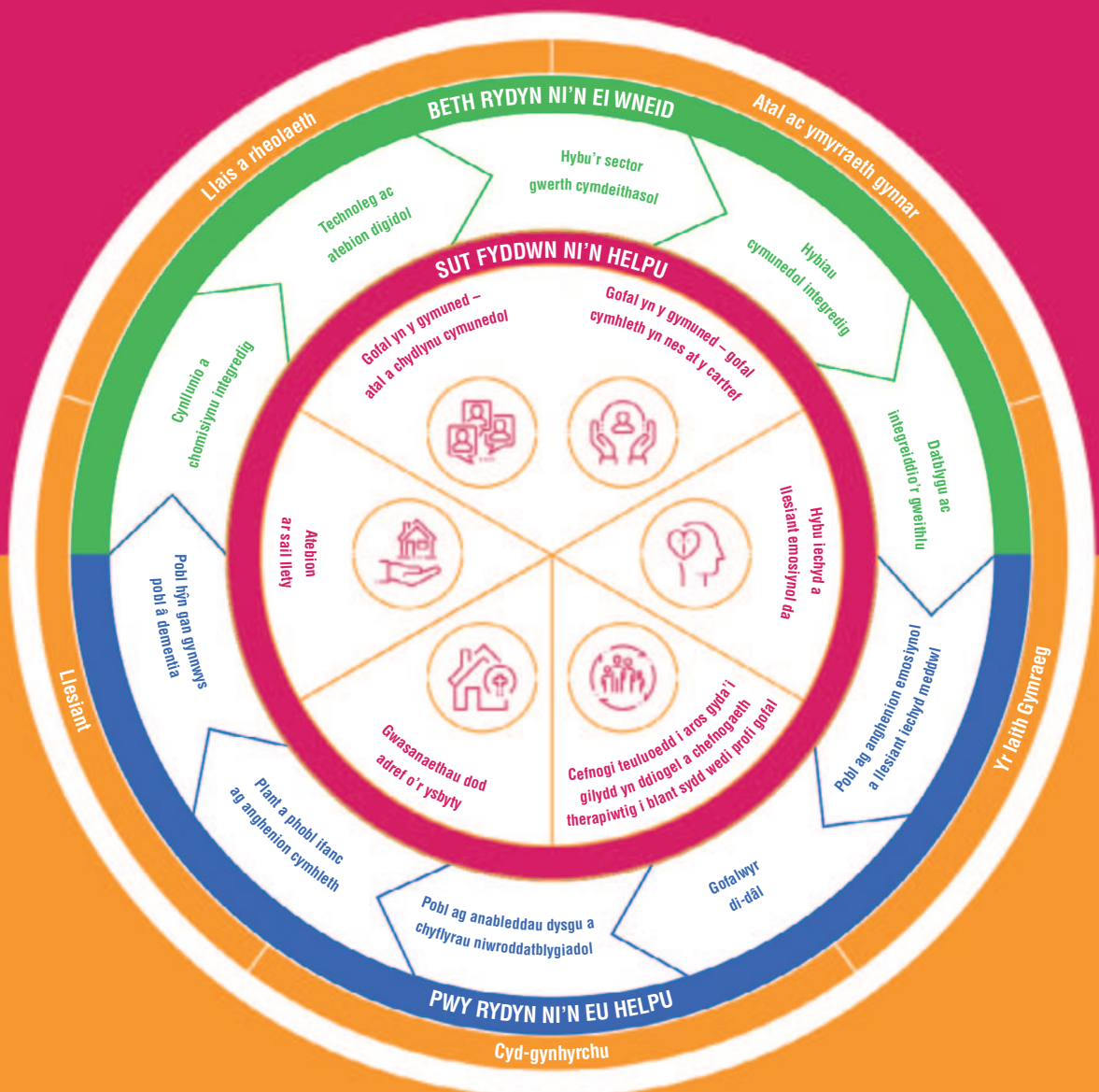
Bydd y gronfa newydd yn digwydd o Ebrill 2022 hyd at Fawrth 2027, a bydd yn canolbwyntio ymhellach ar ddarparu gwasanaethau iechyd a gofal integredig ledled Cymru.

Datblygwyd Cynllun Buddsoddi Rhanbarthol Cwm Taf Morgannwg yn ystod 2021 er mwyn cychwyn ar 1 Ebrill 2022.

Daethpwyd i gytundeb gyda'r Bwrdd Partneriaeth Rhanbarthol y bydd rhaglenni gwaith yn cael eu sefydlu i adlewyrchu'r modelau gofal;

Gofal yn y gymuned – atal a chydlynu cymunedol

- Gofal yn y gymuned – gofal cymhleth yn nes at y cartref
- Hybu iechyd a llesiant emosiynol da
- Cefnogi teuluoedd i aros gyda'i gilydd yn ddiogel a chefnogaeth therapiwtig i blant sydd wedi profi gofal
- Gwasanaethau dod adref o'r ysbyty
- Atebion ar sail llety
- Gofal yn y gymuned – atal a chydlynu cymunedol



Mae'r rhanbarth wedi ymrwymo i ddarparu model cymunedol, integredig ar gyfer iechyd, gofal a llesiant, a fydd yn brif fodel darparu ar gyfer gwasanaethau iechyd a gofal cymdeithasol y tu fas i ysbytai yng Nghwm Taf Morgannwg

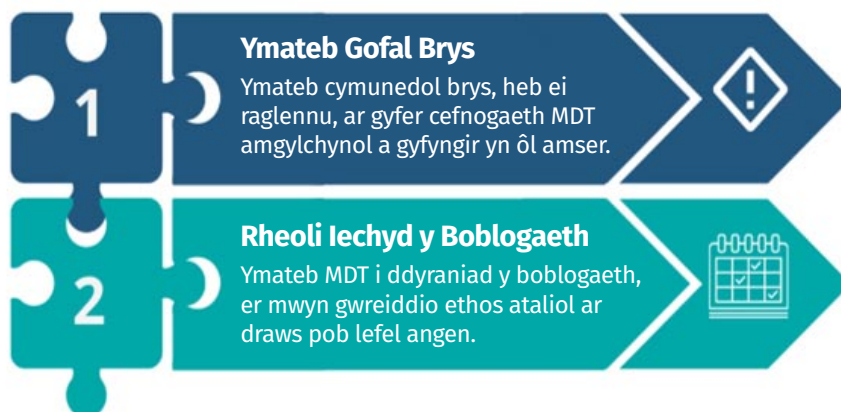
Mae'r model cymunedol integredig arfaethedig yn ymateb i ddwy flaenoriaeth allweddol:

- Ymateb cymunedol brys
- Rheoli iechyd y boblogaeth

Mae angen gosod amodau yn eu lle ar draws y system er mwyn i ofal integredig ffynnu: arweinyddiaeth effeithiol dros systemau; cyd-gynhyrchu a chynnwys preswylwyr; comisiynu ar y cyd a strategaethau gweithlu integredig.

Dan gyfeiriad yr RPB byddwn ni'n symud ar fyrder i gyfeiriad cael model integredig rhanbarthol o ddarpariaeth a fydd yn gwella bywydau pobl sy'n byw yn y rhanbarth drwy gyfrwng cefnogaeth ddi-ffiniau ar gyfer iechyd, gofal a llesiant.

Llwybrau Integredig

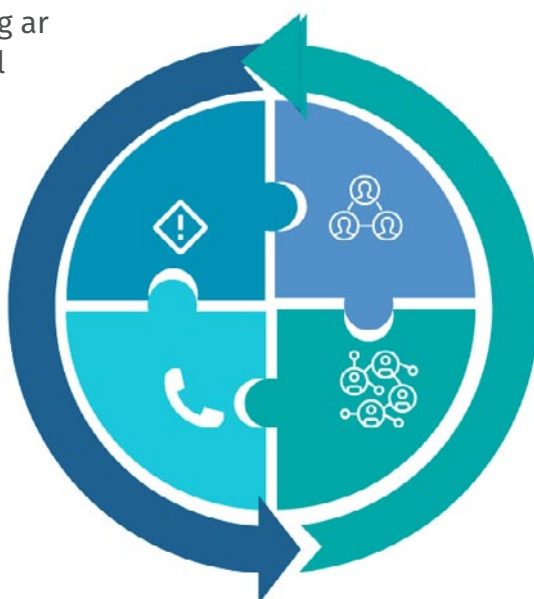


Gofal Cymunedol Brys

Ymateb i angen o fewn cyfyngiadau amser penodol yn seiliedig ar frysbenno effeithiol gyda gofal MDT canolraddol amgylchynol.

Hwb cyfeirio

Brysbenno, cyfeirio ac ymateb i'r gofal cywir, y lle cywir, yr adeg gywir.



Clwstwr / Lleoliad

Timau clwstwr integredig yn tynnu darpariaeth ynghyd ar lefel gymunedol, ac yn cael cefnogaeth lleoliadau integredig drwy grwpiau cynllunio ar draws clystyrau.

Rhwydwaith Gymunedol

Dull sy'n seiliedig ar le o roi cefnogaeth MDT effeithiol a chydweithio gydag asedau ac anghenion cymunedol ar lefel hynod leol.

ANNUAL REPORT 2021/22

JN: 51713-61 Hydref 2022



Cwm Taf Morgannwg
Bwrdd | Regional
Partneriaeth | Partnership
Rhanbarthol | Board