



Cwm Taf Morgannwg

Bwrdd	Regional
Partneriaeth	Partnership
Rhanbarthol	Board

**ADRODDIAD
BLYNYDDOL
2020/21**



CYNNWYS

Rhagair gan y Cadeirydd	3
Uchafbwyntiau a chyflawniadau	4
Rôl a nod	5
Gweledigaeth	6
Gwerthoedd	7
Strwythur Llywodraethu	8
Blaenoriaethau Rhanbarthol Cwm Taf Morgannwg	9
Cydgynhyrchu	10
Ymateb i Covid-19	13
Diogelu	14
Rhaglen Gyfalaf y Gronfa Gofal Integredig (y GGI)	16
Refeniw'r Gronfa Gofal Integredig 2019/20	19
Cysylltu gwirfoddolwyr â phobl hŷn sy'n teimlo'n unig ac yn ynysig.	19
Cyllid ar gyfer 'Campfa Werdd' i ddarparu gweithgareddau awyr agored i bobl ifainc sydd â lles emosiynol gwael, neu sy'n wynebu'r risg o fod â hynny.	19
Rhoi cyfle i blant a phobl ifainc gael ychydig o hwyl yn ystod y pandemig	19
Bod yn gyfaill i bobl hŷn sy'n byw yng Nghwm Taf	19
Dementia	21
Rhaglen Trawsnewid	22
Darparu cymorth a chynghor hanfodol yn ystod cyfnod clo Covid-19	23
Helpu Mr Jones i aros yn iach gartref	23
Seilwaith Rhanbarthol	24
Uned Gomisiynu Rhanbarthol (wedi'i sefydlu Mawrth 2019)	25
Hwb Cydlynu Ymchwil, Arloesi a Gwella	26
Grŵp Galluogi'r Gweithlu	28
Partneriaeth Datblygu'r Gweithlu Gofal Cymdeithasol Cwm Taf Morgannwg	29
Cynllunio'r Gaeaf	30
Tua'r dyfodol	31



Rhagair gan y Cadeirydd

A minnau'n Gadeirydd Bwrdd Partneriaeth Rhanbarthol Cwm Taf Morgannwg ('y Bwrdd'), mae'n bleser gyda fi gyflwyno ein hadroddiad blynyddol ar gyfer 2020/21. Ces i'r fraint o gael fy mhenodi'n Gadeirydd y Bwrdd ym mis Mawrth 2021 ac rwy'n edrych ymlaen at adeiladu ar sylfeini cryf y bartneriaeth ac arwain y Bwrdd ar gam nesaf ei daith.

Mae'r pwysau ar ein sectorau iechyd a gofal cymdeithasol wedi parhau i fod yn heriol trwy'r flwyddyn. Serch hynny, mae ein hymrwymiad i agenda'r bartneriaeth integredig a llywodraethu rhanbarthol cryf wedi helpu i sicrhau bod modd i'n hysbytai weithredu'n llawn a bod modd i'n cymunedau dderbyn gofal a chymorth o ansawdd.

Mae Covid-19 wedi cael effaith ddinistriol ar ein poblogaethau lleol. Serch hynny, mae cydnerthedd ein cymunedau a'r cymorth parhaus sydd wedi datblygu dros y deunaw mis diwethaf wedi bod yn anhygoel, ac wrth i ni symud tuag at gyfnod o sefydlogi ac adfer mae'n hanfodol ein bod ni'n parhau i ysgogi ymgysylltiad â chymunedau a meithrin cydnerthedd.

Rhaid cydnabod rôl cynhalwyr di-dâl yn ystod y pandemig. Rydyn ni wedi ymrwmo i gryfhau llais cynhalwyr yn rhan o'n Bwrdd.

Byddwn ni'n parhau i ymdrechu i gael gwasanaethau integredig gwell i gefnogi anghenion ein cymunedau a dysgu o ddulliau arloesol ac arferion gorau wrth i ni baratoi ar gyfer y flwyddyn i ddod.

Y Cyngorydd Chris Davies,
Cadeirydd y Bwrdd Partneriaeth Rhanbarthol



Uchafbwyntiau a chyflawniadau

Yn rhanbarth Cwm Taf Morgannwg rydyn ni wedi ymrwymo i weithio gyda'n cymunedau i wella gwasanaethau iechyd, gofal cymdeithasol a lles. Felly, mae'n hanfodol creu amgylchedd lle mae unigolion o'r farn bod rhywun arall yn gwrando arnyn nhw, bod rhywun yn fodlon eirioli ar eu rhan, a'u bod nhw wir yn rhan o bethau.

Dros y flwyddyn ddiwethaf, rydyn ni wedi cymryd camau i ddeall barn a safbwyntiau ein cymunedau, gan gynnwys yr heriau a'r rhwystrau ymgysylltu a chyfathrebu maen nhw'n eu hwynebu. Bydd hon yn thema allweddol wrth i ni ddatblygu asesiad o anghenion a blaenoriaethau ar gyfer y dyfodol. Mae hyn wedi dod yn bwysicach fyth yng ngoleuni pandemig Covid-19, lle mae unigolion wedi teimlo'n ynysig yn gymdeithasol ac yn agored i niwed.

Er gwaethaf y cyfyngiadau, rydyn ni wedi cyflawni ystod eang o gynlluniau cyfalaf ar raddfa fawr sy'n darparu llety a modelau cymorth gofal sy'n galluogi pobl agored i niwed i fyw'n annibynnol, neu ddod yn fwy annibynnol. Rydyn ni wedi gwneud hyn trwy leoliadau gofal canolradd ac ystod o brosiectau i helpu pobl hŷn a phobl ag anghenion cymhleth fel dementia.

Mae prosiectau dan arweiniad partneriaid y sector annibynnol a landlordiaid cymdeithasol cofrestredig yn cynnwys Cynlluniau Gofal Ychwanegol ar gyfer pobl hŷn a chyfleusterau addas at y diben ar gyfer byw'n annibynnol a byw â chymorth.

Caiff cyllid refeniw y Gronfa Gofal Integredig ('y GGI') ei ddefnyddio i gynorthwyo â darpariaeth gwasanaethau a ffyrdd o weithio newydd neu ychwanegol. Yng Nghwm Taf Morgannwg, mae cyllid refeniw y GGI wedi'i ddefnyddio i barhau ag arferion da a chynyddu maint y gwaith integredig effeithiol sy'n cael ei gynnal ledled y rhanbarth. Yn ogystal â hyn, rydyn ni hefyd wedi profi modelau newydd a fydd yn helpu â deilliannau lles ein cymunedau.

Mae'r Rhaglen Drawsnewid wedi darparu gallu cymunedol yr oedd ei angen yn fawr. Mae prosiectau wedi cyflawni deilliannau gwell i unigolion a gwell dealltwriaeth o'r opsiynau o wasanaethau sydd ar gael yn y gymuned. Caiff y rhain eu hystyried yn y lle cyntaf, a hynny er mwyn osgoi unigolion rhag gorfod mynd i'r ysbyty neu gael eu derbyn heb reswm priodol ac er mwyn cynorthwyo â derbyn cleifion a'u rhyddhau.

Mae llywodraethu'r bwrdd yn gryfach ac mae meysydd clir i ganolbwyntio arnyn nhw. Mae angen i ni ddeall effaith anghydraddoldebau iechyd yn ein cymunedau yn ystod y pandemig a chynnig cymorth er mwyn gwella iechyd meddwl a lles.



Rôl a nod

Cafodd Byrddau Partneriaeth Rhanbarthol eu sefydlu'n rhan o Ddeddf Gwasanaethau Cymdeithasol a Lles Cymru (2014) i wella lles y boblogaeth a gwella sut mae gwasanaethau iechyd a gofal cymdeithasol yn cael eu darparu.

Mae'n bwysig bod modd i unigolion fyw bywydau hapus ac iach cyhyd â phosib. Er mwyn sicrhau bod hyn yn digwydd, mae Llywodraeth Cymru wedi cydnabod yr angen i ddod â meysydd iechyd a gofal cymdeithasol ynghyd, fel bod modd datblygu gwasanaethau gydag anghenion a dewisiadau personol unigolion yn graidd iddyn nhw.

Er mwyn cyflawni hyn, mae Llywodraeth Cymru wedi llunio strategaeth o'r enw '**Cymru Iachach**', sy'n amlinellu cynllun i ddatblygu gwell ddeilliannau iechyd i unigolion o bob oed a chefnidir. Rydyn ni'n helpu i gyflawni'r cynllun yma trwy ddod â phartneriaid o'r meysydd iechyd, gofal cymdeithasol, addysg, tai, y trydydd sector a'r sector preifat ynghyd. Mae'r partneriaid yma'n cydweithio'n strategol i ddatblygu dulliau a fydd yn creu gwell gwasanaethau iechyd, gofal cymdeithasol a lles.

Mae aelodaeth ein Bwrdd i'w gweld **yma**.

Ein meysydd blaenoriaeth yw unigolion ag anabledau dysgu ac awtistiaeth, unigolion â phroblemau iechyd meddwl, plant a phobl ifainc, cynhalwyr di-dâl, pobl hŷn â dementia, ac unigolion ag anabledau corfforol a/neu nam ar y synhwyrau.

Wrth i heriau newydd ddod i'r amlwg, rydyn ni'n adolygu'n cynlluniau'n barhaus ac yn eu datblygu ymhellach. Yn ddiweddar, mae Llywodraeth Cymru wedi cyhoeddi Papur Gwyn o'r enw 'Ailgydbwysu Gofal a Chymorth', sef ymgynghoriad ar wella trefniadau gofal cymdeithasol a helpu gwasanaethau i weithio'n well gyda'i gilydd. Bydd hyn yn gwneud rôl y Bwrdd yn gryfach.



Gweledigaeth

Gwneud gwahaniaeth i fywyd pobl drwy eu cynnwys nhw, gwrando a gweithredu gyda'n gilydd i drawsnewid y ffordd mae gwasanaethau'n cael eu darparu.

#WrthEichOchrChi

Gwerthoedd

Mae'r Bwrdd wedi nodi gwerthoedd craidd, sy'n cryfhau ein hymrwymiad i ddarparu'r gwasanaethau gorau i bobl ar yr amser iawn ac yn y lle iawn, sef:

Cynhwysiant:



Mae ein cymunedau wrth wraidd ein gwaith ac rydyn ni wedi ymrwymo i sicrhau bod pawb yn cael cyfle i gymryd rhan.

Cydraddoldeb:



Rydyn ni'n credu mewn creu cymdeithas deg a chyfartal. Dylai fod gyda phawb fynediad at wasanaethau sy'n eu helpu i fyw bywydau hapus ac iach.

Gonestrwydd:



Rydyn ni'n addo bod yn onest, yn agored ac yn dryloyw ym mhopeth rydyn ni'n ei wneud.

Cydweithio:



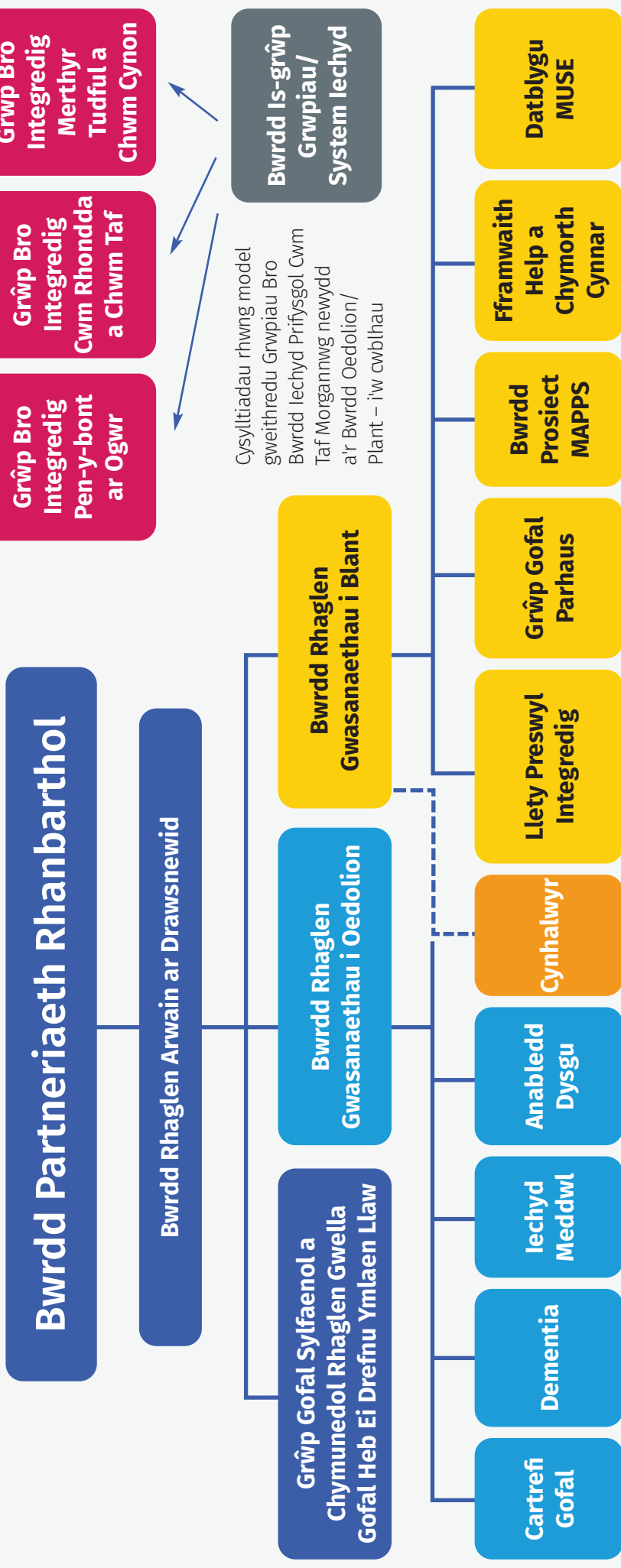
Mae ein cymunedau wrth wraidd popeth rydyn ni'n ei wneud. Byddwn ni'n gweithio'n barhaus ar y cyd â phobl leol i lunio gwasanaethau a'u darparu er mwyn sicrhau bod yr unigolion yma'n derbyn y cymorth a'r gwasanaethau cywir.

Arloesi:



Byddwn ni'n gwneud pethau'n wahanol i weithio'n well gyda chymunedau lleol a rhoi cymorth iddyn nhw.

Strwythur Llywodraethu



Blaenoriaethau Rhanbarthol Cwm Taf Morgannwg



Mae trefniadau llywodraethu a chreu'r Byrddau Gwasanaethau i Oedolion a Gwasanaethau i Blant rhanbarthol newydd wedi nodi nifer o themâu allweddol. Byddwn ni'n canolbwyntio ar y rhain yn ein ffrydiau gwaith â blaenoriaeth.



Y blaenoriaethau ar gyfer y **Bwrdd Gwasanaethau i Blant** rhanbarthol yw:

Datblygu dull integredig o ymdrin â materion llety, gofal a chymorth i'r plant hynny ag anghenion cymhleth

- Datblygu Llety Preswyl Integredig Rhanbarthol i Blant ar gyfer plant a phobl ifainc ag anghenion emosiynol cymhleth
- Adolygu'r trefniadau cydweithio sy'n bodoli eisoes rhwng meysydd iechyd a gofal cymdeithasol ar gyfer pecynnau cymorth i blant a phobl ifainc ag anghenion cymhleth
- Comisiynu Gwasanaeth Cymorth Lleoli amlasiantaeth rhanbarthol ar gyfer plant sy'n derbyn gofal

Dull integredig o hyrwyddo cydnerthedd emosiynol a chorfforol mewn plant a phobl ifainc.

- Rhoi'r Fframwaith Cymorth a Chefnogaeth Gynnar (Model NEST) ar waith.
- Datblygu ap i ffonau symudol i wella cyfathrebu rhwng staff gofal cymdeithasol a phlant sy'n derbyn gofal.



Y themâu a'r blaenoriaethau ar gyfer y **Bwrdd Gwasanaethau i Oedolion** rhanbarthol yw:

Cartrefi Gofal

- Datblygu Cynllun Gweithredu Cartrefi Gofal a'i roi ar waith.
- Astudiaeth ddichonoldeb i gynorthwyo â sefydlogi'r farchnad wedi'i chomisiynu.

Adolygu Model y Gwasanaethau Cymuned

- Rhoi'r Model Gorau ar gyfer gwasanaethau cymuned ar waith
 - Adolygu arferion gorau a'r hyn a gafodd ei ddysgu o'r rhaglenni trawsnewid, datblygu'r model gweithredu gorau posibl sy'n gynaliadwy yn ariannol ledled y rhanbarth yn rhan o un rhaglen ranbarthol
- Cynllun Gweithredu Dementia
 - Goruchwyllo rhoi camau gweithredu allweddol y Cynllun Gweithredu Dementia cenedlaethol a lleol ar waith ar lefel leol.
 - Adolygu gwasanaethau i sicrhau eu bod nhw'n bodloni Llwybr Safonau Gofal Dementia Cymru Gyfan (Mawrth 2021)
- Llwybr Rhyddhau i Adfer yna Asesu (D2RA)
 - Rhoi Cynllun Diogelu'r Gaeaf ar waith, a'i fonitro, gan gynnwys llwybr D2RA
- 'Right-Sizing Community Services to Support Discharge from Hospital'

Cydgynhyrchu

Dyma fodel gweithio sy'n caniatáu ar gyfer newid y cydbwysedd o ran strwythurau rheolaeth. Mae'n sicrhau bod pawb yn gyfartal ac yn rhoi cyfle i'r unigolion cymwys hynny sydd â syniadau amrywiol ac unigryw ddod at ei gilydd, nodi atebion a'u trafod er mwyn goresgyn unrhyw faterion, problemau neu rwystrau posibl. Ar yr un pryd, bydd hyn yn helpu i wella pob maes yn y sector Iechyd a Gofal Cymdeithasol.

Yn ymarferol, mae'r broses gyd-gynhyrchu yn golygu unigolion â phrofiadau byw (defnyddwyr gwasanaethau) yn gweithio ochr yn ochr â rhanddeiliaid allweddol eraill ar lefel gyfartal i ddod i benderfyniadau ar y cyd a llywio newid cadarnhaol sydd o fudd i bawb mewn ffordd ystyrlon a phwrpasol. Fel sydd wedi'i nodi yn ein gweledigaeth, rydyn ni wedi ymrwymo i weithio gyda'n cymunedau i wella gwasanaethau iechyd, gofal cymdeithasol a lles.

Felly, mae'n hanfodol creu amgylchedd lle mae unigolion o'r farn bod rhywun arall yn gwranddo arnyn nhw, bod rhywun yn fodlon eirioli ar eu rhan, a'u bod nhw wir yn rhan o bethau.

Dros y flwyddyn ddiwethaf, rydyn ni wedi cymryd camau i ddeall barn a safbwyntiau ein cymunedau, gan gynnwys yr heriau a'r rhwystrau ymgysylltu a chyfathrebu maen nhw'n eu hwynebu.

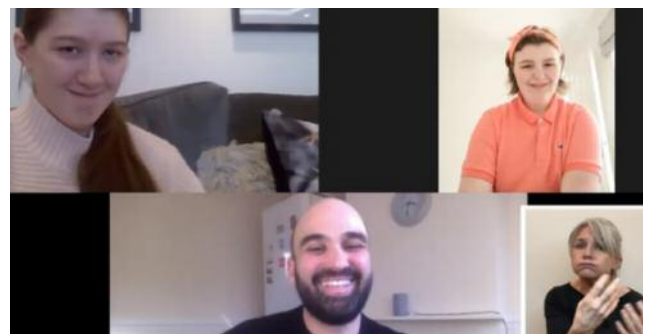
Mae prosiect Codi ein Llais (Saesneg yn unig) y GGI wedi cynnal nifer o weithgareddau gan ddefnyddio offer ymchwil arloesol ym maes ymgysylltu a chyfranogiad. Mae adroddiad wedi'i baratoi sy'n tynnu sylw at farn a safbwyntiau unigolion sydd â phrofiadau byw ledled Cwm Taf Morgannwg a'r gwasanaethau a'r sefydliadau sy'n gweithio gyda nhw. Mae modd ei ddarllen **yma** (Saesneg yn unig). Rhwng mis Ionawr a mis Mawrth 2021, aethon ni ati i gomisiynu Age Connects Morgannwg, Gofalwyr Cymru, Cyngor ar Bopeth (RhCT, Pen-y-bont ar Ogwr a Merthyr Tudful), People First

Cwm Taf a People First Pen-y-bont ar Ogwr i gynnal gwaith ymchwil i'r rhwystrau cyfathrebu i unigolion sy'n cynrychioli grwpiau blaenoriaeth y Bwrdd. Aethon ni ati hefyd i ofyn i'r sefydliadau yma ddarparu argymhellion i ni weithredu arnyn nhw yn y dyfodol.

I grynhoi, fe ymgynghoron ni â thua 500 o unigolion o'n grwpiau blaenoriaeth. Nododd y gwaith ymchwil rwystrau cyfathrebu ac ymgysylltu a allai atal ymgysylltiad a chyfranogiad go iawn.

Er ei bod wedi bod yn ddefnyddiol iawn clywed barn llawer o unigolion, rydyn ni hefyd yn effro i'r ffaith bod cyfran sylweddol o unigolion yng Nghwm Taf Morgannwg sydd ddim yn ymgysylltu o gwbl â'r Bwrdd a'n partneriaid. Er mwyn deall yn iawn pa wasanaethau sydd angen eu gwella a'u creu ar gyfer unigolion sy'n byw yn ein cymunedau, mae'n hanfodol ein bod ni'n dod o hyd i ffyrdd o gael gwared ar y rhwystrau sydd wedi'u nodi, a dod o hyd i ffyrdd o gael cymaint o bobl â phosibl i leisio'u barn.

Mae'r gwaith hyd yma yn rhoi llinell sylfaen ddefnyddiol i ni sy'n dangos yr hyn sy'n gweithio a lle mae angen gwella.



Ffordd ymlaen

Rydyn ni'n gwybod ei bod hi'n bwysig i'r Bwrdd fod yn hygyrch, i unigolion ddeall sut rydyn ni'n dod i benderfyniadau, a sut mae modd i'r penderfyniadau yna helpu i greu newid cymdeithasol.

I ddechrau, rydyn ni wedi creu gwefan a brand newydd sbon ar gyfer y Bwrdd.

Aethon ni ati i weithio gyda'n cymunedau a'n partneriaid i greu gwefan sy'n gweithio i bob un ohonon ni. Mae ein taith tuag at greu'r wefan i'w gweld **yma**.

Llwybr Cynnwys Rhanbarthol

Rydyn ni wedi comisiynu Rhwydwaith Cydgynhyrchu Cymru i'n helpu i greu Llwybr Cynnwys Rhanbarthol. Bydd hyn yn sicrhau bod ein grwpiau blaenoriaeth yn cael eu cynrychioli go iawn ar lefelau lleol, rhanbarthol a chenedlaethol. Bydd y Llwybr Cynnwys Rhanbarthol yn sicrhau bod llais ein cymunedau yn cael ei glywed ar lefel y Bwrdd. Yn yr un modd, bydd adborth gan y Bwrdd yn cael ei rannu gyda grwpiau cymunedol. Bydd y Llwybr Cynnwys Rhanbarthol yn helpu eiriolwyr cymunedol i greu amgylchedd cyfartal y mae modd i bawb gyfrannu ato ac elwa arno.

Mae'r dull 'cynnwys pawb' yma'n glynu wrth egwyddorion cydgynhyrchu. Bydd yn sail i'n gwaith cyfathrebu ac ymgysylltu i helpu â'n Hasesiadau Anghenion Poblogaeth a Lles integredig.

Rydyn ni'n ddiolchgar o gael cynrychiolwyr sy'n eirioli dros bobl yn ein cymuned ar y Bwrdd:



Kay Tyler

Yw ein cynrychiolydd y cynhalwyr:

Rwyf wedi bod yn gynrychiolydd y cynhalwyr ar y Bwrdd ers dros ddwy flynedd. Mae fy mhrofiadau personol wedi fy helpu i ddeall a gwerthfawrogi pa mor bwysig yw hi i gynhalwyr di-dâl fod yn rhan o waith ein Bwrdd, a hynny fel bod modd i ni ddefnyddio ein lleisiau, ein safbwyntiau a'n profiadau byw i helpu i gynllunio, gwella a datblygu'r gwasanaethau rydyn ni'n eu cael.

Fe wnaethon ni greu cyfres o ffilmiau gyda'n trigolion i ddod â llais ein cymuned yn fyw.



Dyma

Lois



Dyma

Tinashe



Dyma

Abbie



Ymateb i Covid-19



Cafodd manylion ymateb cynllunio brys y Grŵp Rheoli Aur/Arian/Efydd eu nodi'n rhan o Brotoocol Gweithredol a gafodd ei gytuno gan y Grŵp Rheoli Aur ar 23 Mawrth 2020. Roedd y strwythurau yma'n cynnwys Partneriaid Iechyd ac Awdurdodau Lleol a fyddai wedi bod yn aelodau o'r strwythurau Partneriaeth a oedd yn bodoli eisoes. Bydden nhw wedi bod yn gyfarwydd â gweithio ochr yn ochr â'i gilydd mewn cyd-destun cynllunio rhanbarthol.

Drwy'r Uwch Gynlluniwr Aur a Phennaeth Argyfyngau Sifil cafodd cysylltiadau eu gwneud â threfniadau cynllunio brys Fforwm Cydnerthedd Lleol De Cymru. Cafodd sesiynau gwybodaeth wythnosol i randdeiliaid eu cynnal gan Gadeirydd y Bwrdd Iechyd a'r Prif Swyddog Gweithredol gydag Arweinwyr a Phrif Weithredwyr Awdurdodau Lleol, ASau, ACau a chynrychiolwyr staff.

Yng Nghwm Taf Morgannwg, roedd y strwythur ymateb cynllunio brys ar waith am 10 wythnos, gan ddod i ben yn ffurfiol ar 21 Mai 2020. Yn ystod y cyfnod yma profodd Cymru don gyntaf pandemig Covid-19.

Ar 6 Mai 2020, ysgrifennodd Cyfarwyddwr Cyffredinol Iechyd a Gwasanaethau Cymdeithasol/Prif Weithredwr GIG Cymru at bob Bwrdd Iechyd gan nodi Fframwaith Gweithredu newydd Covid-19 GIG Cymru - Chwarter 1. Yn rhan o'r fframwaith yma, roedd cais i Fyrddau Iechyd barhau i gynnal gwasanaethau hanfodol a dechrau 'cynyddu' busnes arferol mewn amgylchedd lle mae rhaid ymateb i Covid-19 o hyd.

Cyhoeddodd Llywodraeth Cymru ei strategaeth 'Profi, Orlhain, Diogelu' ar 13 Mai 2020. Roedd yn seiliedig ar gyngor gan Iechyd Cyhoeddus Cymru. Mae'n gweithio trwy:

- Nodi'r rheiny â symptomau Covid-19, gan eu galluogi i gael eu profi wrth hunanynysu
- Orlhain unigolion sydd wedi dod i gysylltiad agos â'r person â symptomau, gan ei gwneud yn ofynnol iddyn nhw hunanynysu am 14 diwrnod

- Rhoi cyngor ac arweiniad, yn enwedig lle mae'r unigolyn â symptomau neu ei gysylltiadau agos yn agored i niwed neu'n wynebu risg uwch
- Sicrhau bod modd i unigolion a'r rheiny sy'n gysylltiadau agos ddychwelyd i'w trefn arferol cyn gynted ag sy'n bosibl

Mae cynllun ymateb Cwm Taf Morgannwg, sef Rhaglen Profi, Orlhain, Diogelu Cwm Taf Morgannwg, yn cael ei reoli ar lefel ranbarthol (CTM) o dan arweinyddiaeth Cyfarwyddwr Iechyd Cyhoeddus. Mae Grŵp Goruchwylio Rhanbarthol amlasiantaeth wedi'i sefydlu, sy'n cynnwys aelodau o'r Bwrdd Iechyd, y Garfan Iechyd Cyhoeddus Lleol, Iechyd Cyhoeddus Cymru, y tri Awdurdod Lleol a Chadeirydd y Bwrdd yma, i roi'r cynllun ymateb ar waith yn ardal CTM.

Mae'r cynllun yn seiliedig ar dair egwyddor cynllun Iechyd Cyhoeddus Cymru (samplu a phrofi, olrhain cysylltiadau agos a rheoli achosion a gwyliadwriaeth iechyd yn y gymuned). Mae wedi'i ategu gan gynllun cyfathrebu risg a chynllun ymgysylltu â'r gymuned.

Cytunodd Bwrdd Iechyd y Brifysgol a Phrif Weithredwyr yr Awdurdodau Lleol ar faes gwaith arall, sef yr elfen 'diogelu'. Mae rôl y Bwrdd yn rhan o hyn wedi'i hamlinellu isod. Mae'r gwaith yn cael ei gynnal trwy'r Bwrdd a'i oruchwylio gan y Bwrdd hefyd. Cadeirydd y gwaith yma yw cyn-Gadeirydd y Bwrdd, Rachel Rowlands.

DIOGELU



Diogelu

Yn 2020 cyhoeddodd Llywodraeth Cymru strategaeth adfer a oedd yn pennu llwybr allan o'r pandemig i Gymru.

Nod strategaeth 'Profi, Orlhain, Diogelu' yw gwella gwyliadwriaeth iechyd yn y gymuned, ymgymryd yn helaeth ag olrhain cysylltiadau agos mewn modd effeithiol, a helpu unigolion wrth iddyn nhw hunanynysu.

Nod strategol y llif gwaith 'Diogelu' oedd nodi'r cymorth y gallai fod ei angen ar rai unigolion i'w galluogi i hunanynysu yn llwyddiannus a sicrhau bod y cymorth yma'n cael ei ddarparu'n agored ac yn deg ledled Cwm Taf Morgannwg.

Mae sicrhau lefelau uchel o gydymffurfio â'r angen i hunanynysu yn parhau i fod yn elfennau sylfaenol llwyddiant y rhaglen Profi, Orlhain, Diogelu os oes symptomau gydag unigolyn, os yw unigolyn yn cael prawf positif am Covid-19 neu os yw unigolyn yn cael ei nodi'n gyswllt agos ag achos. Cafodd ei gydnabod y bydd unigolion yn wynebu gwahanol heriau wrth hunanynysu yn llwyddiannus, o bosibl ar fwy nag un achlysur.

Mae carfan y llif gwaith 'Diogelu' yn gweithio ar y cyd â'n partneriaid, gan gynnwys y Bwrdd Iechyd, yr Awdurdodau Lleol, y trydydd sector, cymunedau a gwirfoddolwyr i ddarparu'r cymorth ymarferol y gallai fod ei angen ar unigolion (yn enwedig grwpiau risg uchel) wrth hunanynysu. Mae'r garfan hefyd yn gweithio ar y cyd i nodi pa gymorth y gallai fod ei angen yn y dyfodol ar y llwybr allan o'r pandemig.

Un o'r llwyddiannau diweddar yw'r 'vaccin-taxi', sy'n helpu'r rheiny sydd angen cymorth er mwyn teithio i ganolfannau brechu.

Mae'r llif gwaith hefyd wedi cymryd rhan mewn cynllun peilot yn ymwneud â gwell cymorth bwyd gyda Llywodraeth Cymru sy'n

cael ei werthuso ar hyn o bryd. Yn ogystal â hyn, cynhaliodd y garfan adolygiad iechyd meddwl ar effaith Covid-19 ar gymunedau. Bydd hyn yn helpu â'n 'Hasesiad o Anghenion y Boblogaeth' ac 'Asesiad Anghenion Lles' y Bwrdd Gwasanaethau Cyhoeddus.

Mae'r llif gwaith hefyd yn parhau i helpu â datblygiad parhaus gwirfoddolwyr a chyfleoedd gwirfoddoli i gynorthwyo â chydnerthedd cymunedau. Mae grŵp Tasg a Gorffen wedi'i sefydlu yn RhCT i fynd i'r afael â hyn.

Yn y dyfodol bydd y llif gwaith 'Diogelu' yn ceisio cyfleoedd a fydd yn helpu i gynyddu mynediad at gymorth i aelodau cymwys o'r gymuned, gan gynnwys trigolion Du, Asiaidd ac Ethnig Leiafrifol (BAME).

Mae'n bwysig nodi bod nifer anghymesur o bobl o gymunedau BAME wedi'u heffeithio gan Covid-19, neu wedi marw o ganlyniad iddo yn ôl yr hyn sydd wedi'i adrodd. Caiff ei ystyried bod diffygion yn iechyd ehangach cymunedau lleiafrifol yn 'sail' i farwolaethau anghymesur o ganlyniad i Covid-19. Bydd y garfan allgymorth BAME yn parhau i nodi rhwystrau a chael gwared arny'n nhw, a hynny trwy wella dulliau cyfathrebu â grwpiau lleiafrifol. Bydd hyn yn gwella ymwybyddiaeth nid yn unig o'r rhaglen Profi, Orlhain, Diogelu, ond hefyd mewn perthynas â buddion cael y brechlyn, cadw pellter cymdeithasol, hylendid, ymddygiadau 'Diogel rhag Covid' ehangach a llawer o'r achosion sylfaenol sydd wedi golygu bod nifer yr achosion a'r marwolaethau'n uwch yng ngrwpiau'r gymuned BAME, yn ôl yr hyn sydd wedi'i adrodd.

Rhaglen Gyfalaf y Gronfa Gofal Integredig (y GGI)

Yn ystod Blwyddyn Ariannol 2020/21 (Ebrill – Ebrill), cafodd gwerth £5,771,000 o Gyllid Cyfalaf y GGI ei fuddsoddi ledled Cwm Taf Morgannwg i alluogi datblygu ystod eang o gynlluniau cyfalaf ar raddfa fawr. Cafodd rhaglen Cyllid Cyfalaf y GGI ei sefydlu i ddarparu tai a llety sy'n cynorthwyo â darparu modelau gofal sy'n galluogi unigolion agored i niwed i fyw'n annibynnol, neu i ddod i'r arfer â byw'n annibynnol eto trwy fod mewn lleoliadau gofal canolradd.

Mae ystod o brosiectau i helpu pobl hŷn a phobl ag anghenion cymhleth fel dementia wedi'u datblygu a'u gwella drwy ddefnyddio Cyllid Cyfalaf y GGC.

Mae prosiectau dan arweiniad partneriaid y sector annibynnol a landlordiaid cymdeithasol cofrestredig yn cynnwys Cynlluniau Gofal Ychwanegol ar gyfer pobl hŷn a chyfleusterau addas at y diben ar gyfer byw'n annibynnol a byw â chymorth.

Mae ystod o brosiectau'n cynnwys:

- Gwaith adnewyddu ar gyfer gwasanaethau, gan gynnwys nifer o leoliadau Gwasanaethau Cymunedol Integredig ar gyfer carfanau gweithwyr proffesiynol iechyd a gofal cymdeithasol amlddisgyblaeth. Mae hyn o fudd i bobl hŷn, gan ddarparu gwasanaethau gofal integredig ar y cyd i'r gymuned

- Datblygu ac adnewyddu hen ysgol gynradd ym Mhen-y-bont ar Ogwr i ddod yn Hwb Lleoli Plant Preswyl i blant sy'n derbyn gofal. Dechreuodd y gwaith yn ystod blwyddyn ariannol 2020/21, ac mae disgwyl cwblhau'r gwaith yn 2021/22

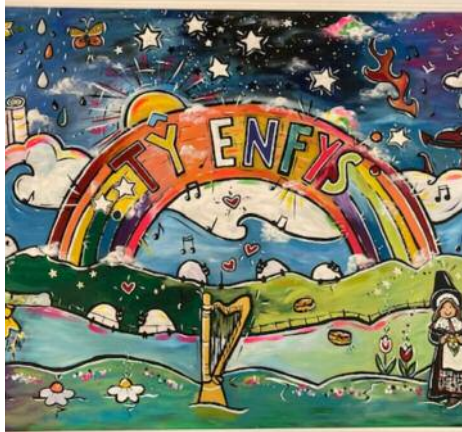
- Cynnydd sylweddol ar gynllun Canolfan Gymunedol Cynon Linc yn Aberdâr, a fydd yn cael ei gwblhau yn Hydref 2021. Bydd y cynllun yn cynnal ystod o wasanaethau cymunedol gan gynnwys meddygfa, cyfleuster gofal plant a chaffi cymunedol sy'n creu incwm. Yn y Ganolfan hefyd bydd manau cymunedol i'w defnyddio gan aelodau'r cyhoedd a gwasanaethau iechyd, gan gynnwys gwasanaeth torri ewinedd a chyfleusterau newid i oedolion ag anabledau corfforol

Un cynllun nodedig a gafodd ei adnewyddu yn ystod 2020 a'i gwblhau yn gynnar yn 2021 yw'r uned Gwasanaethau Oriau Dydd ar gyfer unigolion â Dementia ym Mharc Iechyd Kier Hardie ym Merthyr Tudful, sy'n cael ei adnabod erbyn hyn fel 'Tŷ Enfys'. Roedd y gwaith yma'n golygu ad-drefnu'r ward oriau dydd clinigol a oedd yn bodoli eisoes i fod yn fodel cynllun agored '**glöyn byw***'. Roedd hyn yn caniatáu i'r rheiny â dementia gael mynediad hawdd at ystod o adnoddau a gweithgareddau, gan hyrwyddo annibyniaeth a rhyddid, yn dibynnu ar eu gallu gwybyddol.

***Mae'r Model Glöyn Byw yn canolbwyntio ar greu dull sy'n canolbwyntio ar yr unigolyn lle mae unigolion 'yn rhydd i fod yn fi'. Mae'r model yn rhoi gwerth ar ddeallusrwydd emosiynol, byw yn y cartref a'r egwyddor sylfaenol fod gyda phawb sy'n byw gyda dementia stori unigryw sydd ag ystyr ac sy'n bwysig. Mae'n ymwneud â rhoi'r unigolyn a'i emosiynau wrth wraidd popeth trwy helpu cynhalwyr i gael mynediad i fyd mewnol yr unigolyn maen nhw'n gofalu amdano.**

Yn rhan o'r gwaith adnewyddu, bellach mae pedair ardal 'ystafell fyw' cynllun agored newydd gyda cheginau llawn sy'n hawdd mynd atyn nhw, yn ogystal ag ystafelloedd tawel, gardd y mae modd cerdded trwyddi, salon trin gwallt, cyfleusterau newid, toiled i'r anabl ac ystafell glinig. Mae gwaith celf lleol wedi'i gomisiynu gan artist lleol hefyd yn ychwanegu diddordeb a chanolbwynt i'r gofod gan dynnu'r sylw a chreu meysydd o ddiddordeb sy'n sbarduno trafodaeth ac yn cynorthwyo'r cof drwy ysgogi'r synhwyrau.

Bydd y model gofal gorau posibl yn golygu y bydd y diwylliant gwaith yn newid yn y ffordd y mae staff yn darparu gwasanaethau. Mae gweithio'n rhan o bartneriaeth, integreiddio a chydweithio rhwng yr Awdurdod Lleol a'r Gwasanaethau Iechyd er budd defnyddiwr y gwasanaeth yn rhan o'r model 'glöyn byw' newydd yma sydd ar waith.



Lluniau cyn y gwaith adnewyddu:



Lluniau ar ôl y gwaith adnewyddu:

Rhaglen Gyfalaf y Gronfa Gofal Integredig (y GGI)

Yn ogystal â chynlluniau cyllid cyfalaf ar raddfa fawr, roedden ni hefyd wedi cynorthwyo â 46 o gynlluniau cyfalaf ar raddfa lai. Roedd y rhain yn cynnwys:

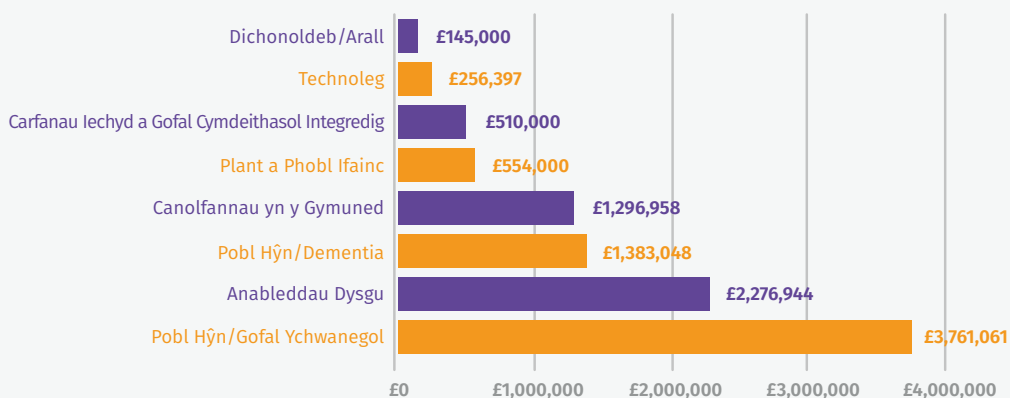
- Ariannu mân addasiadau sy'n cynorthwyo ag unigolion sy'n cael eu rhyddhau o'r ysbyty, gan hyrwyddo byw'n annibynnol ac aros yn iach ac yn ddiogel gartref
- Adnewyddu meysydd gwasanaeth i bobl ag anawsterau dysgu
- Datblygu lleoedd therapiwtig i blant sy'n derbyn gofal i dderbyn gwasanaeth cwnsela a chymorth
- Adnewyddu ystafelloedd sy'n ysgogi'r synhwyrau ar gyfer plant â nam ar y synhwyrau
- Cafodd cyllid hefyd ei fuddsoddi mewn uned llety modiwlwr a gafodd ei defnyddio'n llety dros dro i bobl sy'n gadael yr ysbyty a fflatiau wedi'u haddasu sy'n addas ar gyfer pobl ag anableddau corfforol ychwanegol
- Buddsoddiad cyfalaf Covid-19 i brynu offer TG hanfodol, gan gynnwys llechi ac iPads sy'n galluogi staff yn y gymuned i gadw mewn cysylltiad ar-lein â grwpiau agored i niwed sydd wedi dod yn ynysig yn gymdeithasol oherwydd y pandemig. Gyda llawer o unigolion yn teimlo'n unig ac wedi'u hynysu, mae'r offer digidol newydd yma wedi galluogi'r grwpiau yma i gael mynediad at gymorth a gwasanaethau cyfeillio ar-lein. Mae'r cymorth yma'n amhrisiadwy yn ystod y cyfnod heriol ac anodd yma.



Mae'r graff isod yn dangos crynodeb o'r buddsoddiad dros y tair blynedd diwethaf mewn cynlluniau ledled Cwm Taf Morgannwg a charfanau'r defnyddwyr gwasanaeth sydd wedi elwa arnyn nhw:



Cyllid Cyfalaf Wedi'i Fuddsoddi (Blwyddyn Ariannol 2018/19-20/21)















Refeniw'r Gronfa Gofal Integredig 2019/20

Caiff cyllid Refeniw'r GGI ei ddefnyddio i gynorthwyo â darpariaeth gwasanaethau a ffyrdd o weithio newydd neu ychwanegol. Yng Nghwm Taf Morgannwg, mae cyllid refeniw y GGI wedi'i ddefnyddio i barhau ag arferion da a chynyddu maint y gwaith integredig effeithiol sy'n cael ei gynnal ledled y rhanbarth. Yn ogystal â hyn, rydyn ni hefyd wedi profi modelau newydd a fydd yn cefnogi deilliannau lles ein cymunedau.

Mae'r wybodaeth isod yn dangos sut y cafodd cyllid Refeniw'r GGI ei wario yn ystod 2019/2020, a'r effaith ar ein cymunedau.

TUDALEN 21 - DADANSODDIAD O REFENIW Y GGI 2020/21

<p>Aros Gartref / Dychwelyd Adref = £5,238,568</p> 	<p>Mynediad i Wasanaethau = £2,144,221</p> 	<p>Cymorth ac Atal Cynnar = £1,644,300</p> 	<p>Dementia = £1,159,751</p> 
<p>Lles Meddyliol ac Emosiynol = £853,860</p> 	<p>Atebion i Faterion Llety = £530,000</p> 	<p>Cymorth i Deuluoedd = £419,261</p> 	<p>Gwasanaeth Awtistiaeth Integredig = £252,636</p> 
<p>Presgripsiynu Cymdeithasol = £235,221</p> 	<p>System Wybodaeth Gofal Cymunedol Cymru = £234,550</p> 	<p>Seilwaith a Chomisiynu Rhanbarthol = £240,000</p> 	<p>Adolygiad y Comisiwn Cynllunio Seilwaith = £13,632</p> 

Buddsoddiad mewn blaenoriaethau allweddol Llywodraeth Cymru

- Gwariant Rhanbarthol = £5,933,468 (46%)
- Gwariant Gwerth Cymdeithasol = £2,028,456 (16%)
- Cymorth Uniongyrchol i Gynhalwyr = £3,147,823 (25%)
- Cymorth Anuniongyrchol i Gynhalwyr = £3,668,688 (29%)

Pa wahaniaeth y mae'r cyllid yma wedi'i wneud?

Mae'n bwysig ein bod ni'n gwerthuso effaith cymorth y GGI. Dyma gyfres o enghreifftiau sy'n tynnu sylw at sut mae'r gronfa wedi helpu unigolion ledled ein cymunedau:

➤ Am ragor o wybodaeth, cliciwch yma:

- Cysylltu gwirfoddolwyr â phobl hŷn sy'n teimlo'n unig ac yn ynysig.
- Cyllid ar gyfer 'Campfa Werdd' i ddarparu gweithgareddau awyr agored i bobl ifainc sydd â lles emosiynol gwael, neu sy'n wynebu'r risg o fod â hynny.
- Rhoi cyfle i blant a phobl ifainc gael ychydig o hwyl yn ystod y pandemig.
- Bod yn gyfaill i bobl hŷn sy'n byw yng Nghwm Taf.

Cronfa Gofal Integredig

Mae'r Gronfa Gofal Integredig yn cynnal y 6 blaenoriaeth isod. Cliciwch ar bob un i weld effaith y Gronfa.

- BLAENORIAETH**
1 Plant sy'n wynebu risg o ddod yn blant sy'n derbyn gofal 
- BLAENORIAETH**
2 Pobl ag Anableddau Dysgu/Plant ag Anghenion Cymhleth/Cynhalwyr 
- BLAENORIAETH**
3 Pobl Hŷn ag Anghenion Cymhleth 
- BLAENORIAETH**
4 Cynllun Gweithredu Pobl â Dementia 
- BLAENORIAETH**
5 Gwasanaeth Awtistiaeth Integredig 
- BLAENORIAETH**
6 System Wybodaeth Gofal Cymunedol Cymru 



Dementia

Mae'r Grŵp Llywio Dementia yn goruchwylio cyflenwi a gweithredu'r Cynllun Gweithredu Dementia ar gyfer Cymru ledled Cwm Taf Morgannwg. Mae'r Grŵp yn llywio cynnydd a'i fonitro er mwyn cydlynu'r dull trawsbynciol sy'n ofynnol wrth weithio ar y cyd ag asiantaethau statudol lleol, y trydydd sector, y sector annibynnol, defnyddwyr gwasanaethau a chynhalwyr.

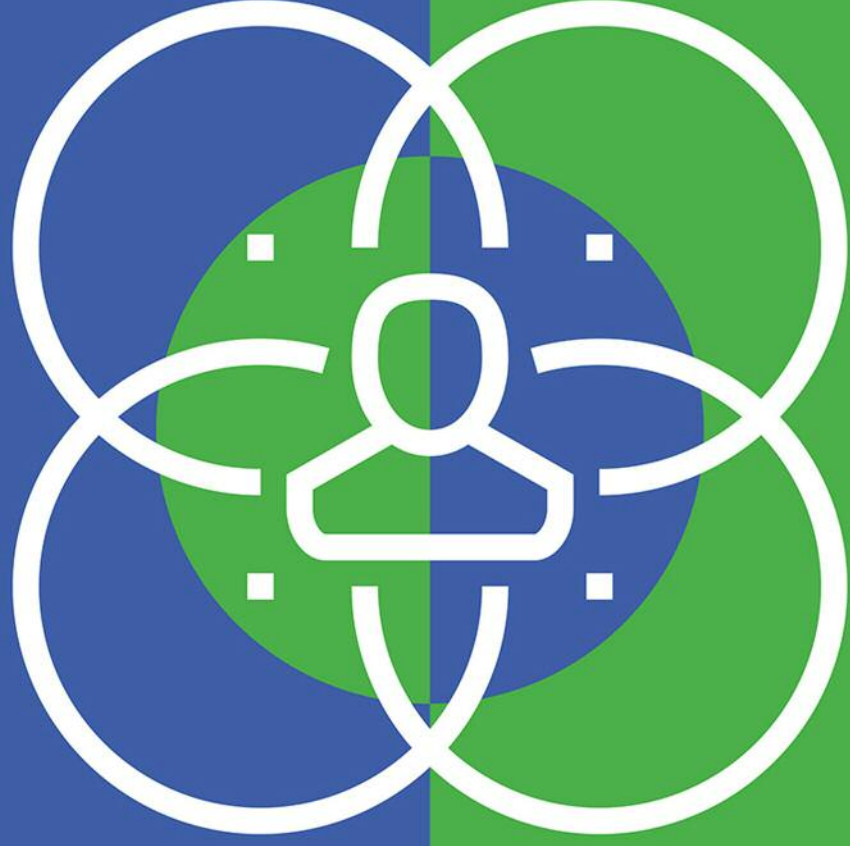
Cafodd cyfanswm o 9 prosiect eu hariannu trwy'r Cynllun Gweithredu Dementia, gan gynnwys carfan ymyrraeth dementia arbenigol, asesiad o'r cof gan y gwasanaeth therapi galwedigaethol, gwasanaeth oriau dydd integredig ac ystod o grantiau capasiti cymunedol wedi'u cyflenwi gan y trydydd sector.

[Am ragor o wybodaeth, cliciwch yma:](#)

> Data Cyflawniad



Rhaglen Trawsnewid



Rhaglen Trawsnewid

Yn 2018, sefydlodd Llywodraeth Cymru Gronfa Drawsnewid gwerth £100 miliwn i helpu Byrddau Partneriaeth Rhanbarthol i gyflawni'i huchelgais 'Cymru Iachach'.

Nod y Gronfa Drawsnewid yw gwella gwasanaethau iechyd a gofal cymdeithasol trwy gynyddu modelau sy'n llwyddiannus, a disodli'r rheiny sy'n llai llwyddiannus neu sydd ddim yn ddefnyddiol bellach.

Drwy'r gronfa yma, roedd modd i ni sefydlu gwasanaethau iechyd a gofal cymdeithasol newydd yn seiliedig ar anghenion unigolion a'r hyn yr oedden nhw wedi dweud wrthon ni.

Yna yn 2019, aethon ni ati i sicrhau gwerth £22.7 miliwn yn ychwanegol i ehangu a chyflymu'r gwaith ar saith prosiect trawsnewidiol sy'n digwydd ledled Rhondda Cynon Taf, Merthyr Tudful a Phen-y-bont ar Ogwr.

Darllenwch am bob prosiect Trawsnewid ar ein gwefan [yma](#).

Mae modd ddarllen am y rhain isod.

➤ Data Cyflawniad



Darllenwch sut mae'r prosiect trawsnewid wedi cael effaith ar bobl yn y gymuned isod:

Creu cymunedau cydnerth a chysylltiedig:

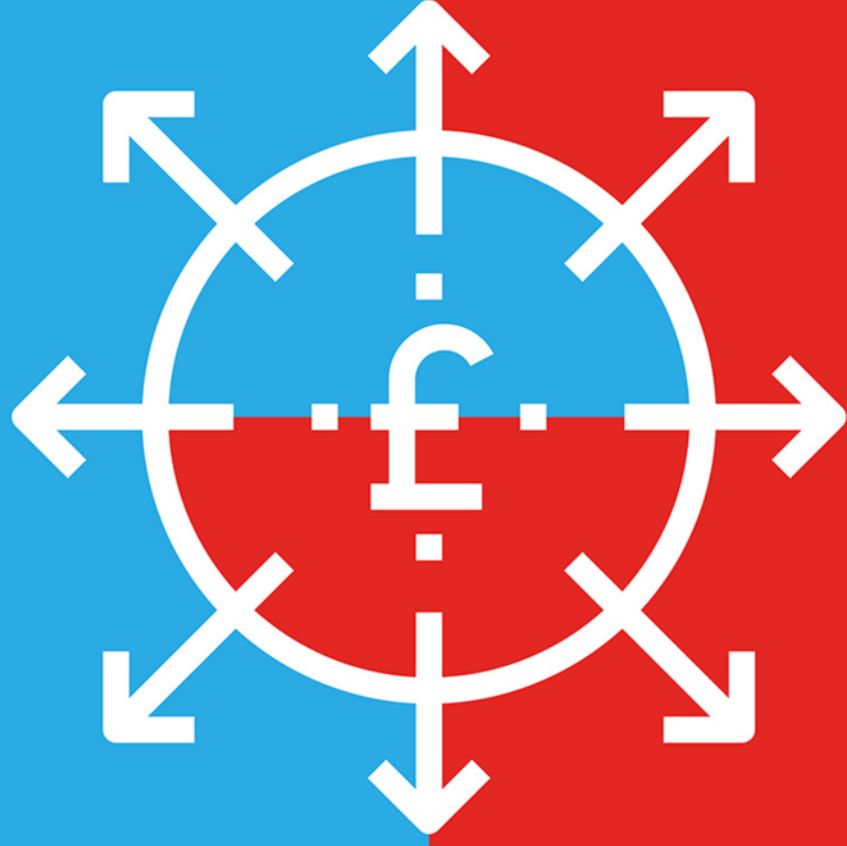
➤ **Darparu cymorth a chyngor hanfodol yn ystod cyfnod clo Covid-19**

Cadw'n iach Gartref 2:

➤ **Helpu Mr Jones i aros yn iach gartref**



Seilwaith
Rhanbarthol



Seilwaith Rhanbarthol

Mae nifer o garfanau'n cynorthwyo â gwaith y Bwrdd:



Uned Gomisiynu Rhanbarthol (wedi'i sefydlu Mawrth 2019)

Mae'n bwysig bod unigolion yn derbyn y gwasanaethau iawn, ar yr amser iawn, ac yn y lle iawn. I wneud hyn, rhaid i ni sicrhau bod cyllid yn cael ei gyfeirio at ddiwallu anghenion ein cymunedau.

Mae'r Uned Gomisiynu Rhanbarthol yn gyfrifol am reoli a chydlynu ystod o gyllid Llywodraeth Cymru sy'n cael ei gyfeirio trwy'r Bwrdd.

Mae'r cyllid yma'n bwysig iawn gan ei fod yn helpu i sicrhau bod y gwasanaethau a'r cymorth cywir ar gael i unigolion sy'n byw ym Mhen-y-bont ar Ogwr, Rhondda Cynon Taf a Merthyr Tudful.

Mae'r cyllid yn cynnwys y Gronfa Trawsnewid, y GGI a Chynllun Diogelu'r Gaeaf (Llwybr Rhyddhau i Adfer yna Asesu (D2RA) ac agweddau ar y sector gwirfoddol).

Mae'r Uned Gomisiynu Rhanbarthol yn cynorthwyo'r Bwrdd trwy weithio gydag ystod o bartneriaid gan gynnwys Bwrdd Iechyd Prifysgol Cwm Taf Morgannwg, Cyngor Bwrdeistref Sirol Pen-y-bont ar Ogwr, Cyngor Bwrdeistref Sirol Rhondda Cynon Taf, Cyngor Bwrdeistref Sirol Merthyr Tudful, y trydydd sector, a charfanau materion tai ac addysg.

Mae'r Uned hefyd yn adrodd ar fuddsoddiad a chyflawniad gwasanaethau er mwyn sicrhau'r deilliannau a'r gwerth am arian gorau i ddefnyddwyr gwasanaethau a rhanddeiliaid.

Hwb Cýdlynu Ymchwil, Arloesi a Gwella



Hwb Cydlynu Ymchwil, Arloesi a Gwella

Mae'r Hwb yn chwarae rhan hanfodol wrth helpu'r Bwrdd i fyfyrrio ar brosiectau iechyd a gofal cymdeithasol sy'n bodoli eisoes a'u gwella, gan nodi arferion da i'n hysbrydoli ni i gyd.

Mae modd darllen adroddiad blynyddol yr Hwb yma:

➤ **Adroddiad blynyddol yr Hwb**



Grŵp Galluogi'r Gweithlu

Un o'r nodau pedwarplyg sydd wedi'i amlinellu yn nogfen strategaeth Llywodraeth Cymru, 'Cymru Iachach: Ein Cynllun Iechyd a Gofal Cymdeithasol', yw cael gweithlu iechyd a gofal cymdeithasol llawn cymhelliant a chynaliadwy.

Mae angen i'r gweithlu yma ddarparu system wirioneddol ddi-dor o iechyd a gofal er mwyn newid y diffiniad o 'beth yw gweithlu', a sut rydyn ni'n dangos ein gwerthfawrogiad o'r cyfraniad y mae pob unigolyn yn ei wneud. Nid yn unig y mae angen ystyried egwyddor 'rhoi gwerth cyfartal ar iechyd meddwl ac iechyd corfforol' wrth feddwl am weithwyr proffesiynol iechyd a gofal cymdeithasol, ond rhaid hefyd cydnabod a chefnogi'r rôl hanfodol y mae'r gweithlu anffurfiol o gynhalwyr di-dâl a gwirfoddolwyr yn ei chwarae.

Er mwyn diwallu'r angen yma, aeth Llywodraeth Cymru ati i gomisiynu Addysg a Gwella Iechyd Cymru (AaGIC) a Gofal Cymdeithasol Cymru (GCC) i ddatblygu strategaeth tymor hir y gweithlu ar y cyd â'r GIG a llywodraeth leol, y sectorau gwirfoddol ac annibynnol, yn ogystal â rheoleiddwyr, cyrff proffesiynol a darparwyr addysg. Nod strategaeth y gweithlu yw mynd i'r afael â gofyniad yr Adolygiad Seneddol am gynllunio'r gweithlu rhanbarthol ar y cyd.

Hyd yma, mae Grŵp Galluogi'r Gweithlu'r Rhaglen Trawsnewid wedi canolbwyntio ar gyflawni elfennau gweithredol y rhaglen, sef helpu â gwaith recriwtio tua 270 o swyddi ym meysydd iechyd a gofal cymdeithasol clinigol ac anghlinigol ledled yr wyth ffrwd waith, gan fonitro hefyd unrhyw risgiau a materion a allai fod wedi codi.

Adeg ysgrifennu'r adroddiad yma, mae 99% o recriwtio gweithredol wedi'i gwblhau gydag aelodau carfanau yn eu swyddi ac yn helpu eu cymunedau lleol.

Er mwyn cefnogi cam nesaf y gwaith, mae fframwaith a model gweithlu wedi'i ddatblygu, ynghyd â chynllun gwaith arfaethedig a chylch gorchwyl diwygiedig ar gyfer y Grŵp. Hefyd, y gobaith yw datblygu Strategaeth Gweithlu Ranbarthol ar gyfer Iechyd a Gofal Cymdeithasol sy'n helpu i gyflawni'r uchelgais o gael system iechyd a gofal cymdeithasol integredig.



Partneriaeth Datblygu'r Gweithlu Gofal Cymdeithasol Cwm Taf Morgannwg

Cafodd Partneriaeth Datblygu'r Gweithlu Gofal Cymdeithasol Cwm Taf Morgannwg ('y Bartneriaeth') yma ei sefydlu ym mis Ebrill 2016. Ei diben yw gwella ansawdd a dull rheoli darpariaeth gwasanaethau cymdeithasol. Caiff hyn ei wneud drwy roi dull gweithredu sydd wedi'i gynllunio ar waith o ran dysgu a datblygu ac ymdrechu i gynyddu nifer y bobl sy'n derbyn hyfforddiant yn y sector gofal cymdeithasol. Ei nod yw:

- Helpu â gweithrediad parhaus Deddf Gwasanaethau Cymdeithasol a Llesiant (Cymru) 2014, Deddf Rheoleiddio ac Arolygu Gofal Cymdeithasol (Cymru) 2016 a nodi blaenoriaethau rhanbarthol a lleol i helpu i wella'r gofal a'r cymorth sy'n cael eu darparu gan bob sefydliad a darparwr gofal cymdeithasol
- Sicrhau bod yr holl brosesau dysgu a datblygu craidd ar gyfer staff gofal cymdeithasol yn cael eu hailstrwythuro er mwyn adlewyrchu'r fframwaith cyfreithiol newydd, gan gynnwys hyfforddiant cychwynol a hyfforddiant o ran cymwysterau
- Cynorthwyo â hyfforddiant ym maes Gofal Cymdeithasol
- Helpu gweithwyr gofal cymdeithasol y rheng flaen i ddatblygu sgiliau
- Bod yn gefn i'r seilwaith o ran dysgu a datblygu
- Cynorthwyo â gwaith datblygu'r isadeiledd, y sgiliau a'r wybodaeth angenrheidiol er mwyn symud tuag at ddull digidol o ddarparu dysgu, cyfleoedd datblygu a chymwysterau
- Rhoi cynllun gweithredu Recriwtio'r Gweithlu a'i Gadw sector cyfan ar waith

Mae sicrhau gweithlu cynaliadwy o ansawdd da ym maes iechyd a gofal cymdeithasol yn flaenoriaeth yn y Cynllun Rhanbarthol. Mae **'Cymru Iachach: Ein Strategaeth Gweithlu ar gyfer Iechyd a Gofal Cymdeithasol'** yn nodi (o ddogfen wreiddiol AaGIC a GCC):

“ mae angen inni drawsnewid y ffordd yr ydym yn denu, yn hyfforddi, yn datblygu ac yn cefnogi ein gweithlu'n barhaus drwy ddiwylliant o arweinyddiaeth dosturiol a chynhwysol gan ganolbwyntio ar les at graidd bob peth ”

ac yn nodi'r blaenoriaethau canlynol - rhai ar gyfer eu gweithredu'n lleol a rhai'n genedlaethol (o'r ddogfen wreiddiol).

- Bydd gennym weithlu sydd â'r gwerthoedd cywir, yr ymddygiadau, yr wybodaeth, y sgiliau a'r hyder i ddarparu gofal sy'n seiliedig ar dystiolaeth, ac i gefnogi lles pobl mor agos i'w cartrefi â phosibl;
- Bydd gennym weithlu sydd mewn niferoedd digonol i allu darparu gofal iechyd a chymdeithasol ymatebol sy'n diwallu anghenion pobl Cymru;
- Bydd gennym weithlu sy'n adlewyrchu amrywiaeth y boblogaeth, yr iaith Gymraeg a hunaniaeth ddiwylliannol; a
- Bydd gennym weithlu sy'n teimlo eu bod yn cael eu gwerthfawrogi ac sydd yn cael eu gwerthfawrogi.

Mae'r strategaeth gweithlu yn nodi saith thema a 37 o gamau gweithredu sy'n gysylltiedig â hyn.

1. Gweithlu sy'n Ymgysylltu, yn Llawn Cymhelliant ac yn Iach
2. Denu a Recriwtio
3. Modelau Gweithlu Di-dor
4. Adeiladu Gweithlu sy'n Barod yn Ddigidol
5. Addysg a Dysgu Rhagorol
6. Arweinyddiaeth ac Olyniaeth
7. Cyflenwad a Siâp y Gweithlu

Fydd gwaith y Bartneriaeth ddim yn mynd i'r afael â phob un o'r rhain.

Mae amcanion y Bartneriaeth yn heriol o hyd wrth i ni barhau â'n gwaith yn ystod y pandemig. Bydd raid i'r Rhanbarth barhau i sicrhau bod ei holl adnoddau'n cael eu cyfuno a'u targedu i'r eithaf a bod y gwasanaeth yn parhau i weithio ar y cyd â rhanbarthau eraill a Gofal Cymdeithasol Cymru. Byddwn ni'n parhau i archwilio ffynonellau cyllid ychwanegol i wella cyfleoedd datblygu gweithlu'r sector.

Parhaodd hyfforddiant yn ystod y pandemig trwy ddefnyddio platfformau digidol newydd yn ogystal ag ychydig o hyfforddiant wyneb yn wyneb i helpu gweithwyr rheng flaen i fod yn barod wrth ddechrau mewn swyddi.

Cynllunio'r Gaeaf

Mae Cynllun Diogelu'r Gaeaf Rhanbarthol Cwm Taf Morgannwg yn nodi ymateb y Rhanbarth i Gynllun Diogelu'r Gaeaf Llywodraeth Cymru. Cafodd pob un o'r partneriaid rhanbarthol statudol a gwirfoddol fewnbwn i'r cynllun wrth ei ddatblygu. Cafodd ei greu'n gynllun rhanbarthol integredig y mae modd ei gyflenwi ac sy'n mynd i'r afael â'r heriau sy'n gysylltiedig â'r pandemig a phwysau arferol y gaeaf ledled y rhanbarth.

Roedd cynlluniau sy'n bodoli eisoes sy'n canolbwyntio ar atal pedwar math o niwed yn sail i'r cynllun yma, sef:

- Bod yn barod i ddarparu'r ystod lawn o wasanaethau sydd eu hangen i atal Covid-19, gwneud diagnosis, ynysu a thrin cleifion sydd â Covid-19, a
- Sicrhau bod modd i ni barhau i ddarparu gwasanaethau hanfodol bob amser. Mae hyn yn cynnwys gwasanaethau brys a gwasanaethau sy'n ymateb i achosion a allai peryglu bywyd neu effeithio ar fywyd, yn ogystal â gwasanaethau a allai, heb ymyrraeth amserol, arwain at niwed dros y tymor hirach, e.e. cynnal rhaglenni brechu
- Ailsefydlu gwasanaethau arferol lle mae'n bosibl gwneud hynny mewn ffordd ddiogel, gan llynu'n gaeth wrth weithdrefnau atal heintio a hylendid, a gwneud y defnydd gorau o ymgynghoriadau ar-lein
- Gweithwyr proffesiynol iechyd a gofal cymdeithasol yn gweithio'n ddiflino i sicrhau bod unigolion wedi'u blaenoriaethu yn ôl angen a'r hyn sy'n bwysig iddyn nhw

Roedd y cynllun hefyd yn ceisio cynorthwyo â ffyrdd newydd o weithio a gafodd eu mabwysiadu yn ystod ton gyntaf y pandemig a oedd yn helpu i feysdd iechyd, gofal cymdeithasol a'r trydydd sector weithio mewn modd integredig, yn ogystal â chadw'r ffyrdd yma o weithio.

Mae hyn yn golygu:

- Dull system gyfan lle caiff cymorth, gofal neu driniaeth ddi-dor eu darparu mor agos i'r cartref â phosibl
- Gwasanaethau sy'n canolbwyntio ar yr unigolyn a grwpiau o bobl, yn seiliedig ar eu hanghenion unigryw a'r hyn sy'n bwysig iddyn nhw, yn ogystal â deilliannau sy'n blaenoriaethu ansawdd a diogelwch
- Unigolion yn mynd i'r ysbyty dim ond pan mae rhaid, gyda'r nod o leihau'r amser mae unigolyn yn ei dreulio yn yr ysbyty wrth gynllunio'r gwasanaethau yno
- Dyrannu adnoddau i'r gymuned sy'n galluogi unigolion i gael mynediad at ofal yn yr ysbyty yn gyflymach pan fo angen; defnyddio technoleg i helpu i ddarparu gwasanaethau o ansawdd uchel.

Ar gyfer gaeaf 2020/21, cafodd cyfanswm o £10 miliwn ei wario ledled y Rhanbarth. Mae cronfa raddfa'r Rhaglen Trawsnewid wedi ein galluogi i helpu â chapasiti'r gymuned ymhellach er mwyn cynnal nifer yr unigolion sy'n mynd i'r ysbyty ac yn cael eu rhyddhau.



Tua'r dyfodol

Mae disgwyl i Raglen y GGI a'r Rhaglen Trawsnewid gyfredol ddod i ben ddiwedd mis Mawrth 2022. Gan fod llawer o ansicrwydd ynghylch dyfodol cyllid partneriaethau mae'n bwysig bod modd i ni ddangos tystiolaeth o effaith rhaglenni a chynllunio ar gyfer cam nesaf modelu cymunedol integredig.

Wrth i ni symud i gyfnod o gynllunio gwaith adfer yn sgil y pandemig, mae'n bwysig bod cynlluniau a gwaith yn cael eu gwreiddio'n rhan o drefniadau a strwythurau llywodraethu sy'n bodoli eisoes. Bydd hefyd yn rhoi cyfle i ail-alinio ffrydiau gwaith amlasiantaeth a oedd yn bodoli cyn y pandemig, e.e. rhagnodi cymdeithasol a'r rhaglen datblygu ac adfer cymunedol yn seiliedig ar asedau.

Mae'r Bwrdd mewn lle da i arwain wrth ddatblygu a goruchwyllo'r elfennau iechyd a gofal cymdeithasol. Mae'r Bwrdd yn cydnabod gwaith y trydydd sector a grwpiau cymunedol wrth ddarparu'r gwasanaethau a'r cymorth ymarferol ac emosiynol rheng flaen sydd ei angen i helpu i ddiogelu'r rheiny sy'n wynebu risg.

ADRODDIAD BLYNYDDOL 2020/21

JN: 50836-61 Gorffennaf 2021



Cwm Taf Morgannwg
Bwrdd | Regional
Partneriaeth | Partnership
Rhanbarthol | Board